

## РЕШЕНИЕ МОРАЛЬНЫХ ДИЛЕММ «СВОЙ – ЧУЖОЙ» СТУДЕНТАМИ МЕДИЦИНСКИХ ВУЗОВ

**В. Б. Никишина,**

РНИМУ им. Н. И. Пирогова  
Минздрава России, Москва,  
*vbnikishina@mail.ru,*

**Е. А. Петраш,**

РНИМУ им. Н. И. Пирогова  
Минздрава России, Москва,  
*petrash@mail.ru,*

**Л. А. Моргун,**

РНИМУ им. Н. И. Пирогова  
Минздрава России, Москва,  
*an\_morgun@mail.ru*

Статья посвящена исследованию проблемы моральных дилемм, стоящих перед студентами медицинских вузов. В настоящее время в этой области исследований наблюдается нарастание объема публикационной активности. При этом ученые выделяют моральные дилеммы, возникающие в сфере управленческой практики, а также технологические, религиозные и другие. Актуальным остается вопрос изучения моральных дилемм в медицинской практике.

Исследование динамики решения моральных дилемм студентами медицинских вузов реализовано путем разработки анкеты, включающей в себя 10 моральных дилемм. Общий объем выборки составил 187 человек в возрасте 20–26 лет. Респондентами стали студенты медицинских вузов, обучающиеся по медицинским (лечебное дело, стоматология, педиатрия, медико-профилактическое дело — 104 человека) и немедицинским (клиническая психология, фармация — 83 человека) специальностям.

Результаты проведенного исследования показали, что время решения моральных дилемм «свой – чужой» значительно меньше времени решения дилемм «чужой – чужой». Следовательно, можно говорить о том, что фактор личного знакомства с человеком является определяющим в условиях необходимости оказания помощи. Таким образом, выбор в пользу знакомого человека осуществляется значительно чаще, чем в пользу незнакомого, и требует меньше времени при принятии решения. Было установлено, что в ходе решения моральных дилемм «чужой – чужой» требуется значительно больше времени, чем при решении дилемм «свой – чужой». Выбор при этом осуществляется по критерию подобия — в пользу оказания помощи человеку одного пола и возраста с респондентом или по ассоциированию с близкими (друзьями, родственниками).

*Ключевые слова:* моральные дилеммы; свой – чужой; чужой – чужой; студенты медицинских вузов.

*Для цитаты:* Никишина В. Б., Петраш Е. А., Моргун Л. А. Решение моральных дилемм «свой – чужой» студентами медицинских вузов // Системная психология и социология. 2023. № 2 (46). С. 49–59. DOI: 10.25688/2223-6872.2023.46.2.4

**Никишина Вера Борисовна**, доктор психологических наук, профессор, заведующий кафедрой клинической психологии, директор Института клинической психологии и социальной работы Российского национального исследовательского медицинского университета имени Н. И. Пирогова Министерства здравоохранения Российской Федерации, Москва.

E-mail: *vbnikishina@mail.ru*

ORCID: 0000-0003-2421-3652

**Петраш Екатерина Анатольевна**, доктор психологических наук, доцент, профессор кафедры клинической психологии, заместитель директора Института клинической психологии и социальной работы Российского национального исследовательского медицинского университета имени Н. И. Пирогова Министерства здравоохранения Российской Федерации, Москва.

E-mail: [petrash@mail.ru](mailto:petrash@mail.ru)

ORCID: 0000-0002-3177-088X

**Моргун Любовь Александровна**, лаборант кафедры организации профессионального образования и образовательных технологий Российского национального исследовательского медицинского университета имени Н. И. Пирогова Министерства здравоохранения Российской Федерации, Москва.

E-mail: [an\\_morgun@mail.ru](mailto:an_morgun@mail.ru)

ORCID: 0000-0002-1099-485X

UDC 159.9.07

DOI: 10.25688/2223-6872.2023.46.2.4

## SOLVING MORAL DILEMMAS “FRIEND – STRANGER” BY MEDICAL UNIVERSITY STUDENTS

**V. B. Nikishina,**

N. I. Pirogov RNRMU  
MOH Russia, Moscow,  
[vbnikishina@mail.ru](mailto:vbnikishina@mail.ru),

**E. A. Petrash,**

N. I. Pirogov RNRMU  
MOH Russia, Moscow,  
[petrash@mail.ru](mailto:petrash@mail.ru),

**L. A. Morgun,**

N. I. Pirogov RNRMU  
MOH Russia, Moscow,  
[an\\_morgun@mail.ru](mailto:an_morgun@mail.ru)

The article is devoted to the study of the problem of moral dilemmas among medical students. Currently, there is an increase in the volume of publication activity in the field of moral dilemmas research. At the same time, there are moral dilemmas arising in the field of management practice, as well as technological, religious and other moral dilemmas. The issue of studying moral dilemmas in medical practice remains relevant.

The study of the dynamics of solving moral dilemmas by medical students was implemented by developing a questionnaire that includes 10 moral dilemmas. The total sample size was 187 people aged 20–26 years. The respondents were students of medical universities studying in medical (medicine, dentistry, pediatrics, preventive medicine — 104 people) and non-medical (clinical psychology, pharmacy— 83 people) specialties.

The results of the study showed that the time for solving moral dilemmas “friend-stranger” is significantly less than the time for solving dilemmas “stranger-stranger”, which suggests that the factor of personal acquaintance is decisive in the need for assistance. The study showed that the choice in favor of a familiar person is carried out significantly more often than in favor of a stranger and requires less time when making a decision. It was found that in the course of solving moral dilemmas of “stranger-stranger” it takes significantly more time than in solving dilemmas of “friend-stranger”. The choice is made according to the criterion of similarity — in favor of helping a person of the same sex and age as the respondent or by association with close people (friends, relatives).

*Keywords:* moral dilemmas; friend – stranger; stranger – stranger; students of medical universities.

*For citation:* Nikishina V. B., Petrash E. A., Morgun L. A. Solving moral dilemmas of “friend – stranger” by medical university students // *Systems Psychology and Sociology*. 2023. № 2 (46). P. 49–59. DOI: 10.25688/2223-6872.2023.46.2.4

**Nikishina Vera Borisovna**, Doctor of Psychology, Professor, Head of the Department of Clinical Psychology, Director of the Institute of Clinical Psychology and Social Work of the N. I. Pirogov Russian National Research Medical University of the Ministry of Health of the Russian Federation, Moscow.

E-mail: vbnikishina@mail.ru  
ORCID: 0000-0003-2421-3652

**Petrash Ekaterina Anatolyevna**, Doctor of Psychology, Associate Professor, Professor of the Department of Clinical Psychology, Deputy Director of the Institute of Clinical Psychology and Social Work of the N. I. Pirogov Russian National Research Medical University of the Ministry of Health of the Russian Federation, Moscow.

E-mail: petrash@mail.ru  
ORCID: 0000-0002-3177-088X

**Morgun Lyubov Alexandrovna**, laboratory assistant of the Department of Organization of Professional Education and Educational Technologies of the N. I. Pirogov Russian National Research Medical University of the Ministry of Health of the Russian Federation, Moscow.

E-mail: an\_morgun@mail.ru  
ORCID: 0000-0002-1099-485X

## Введение

**В** настоящее время значительно выросло число публикаций в области постановки и решения моральных дилемм. Современными авторами рассматриваются религиозные моральные дилеммы [6], моральные дилеммы в управленческой практике [9], технологические моральные дилеммы [12; 13] и др.

Д. Берген с соавт. рассматривает вопрос морального выбора в решении вопроса о том, как религия должна учитываться в приемных семьях для обеспечения детям здорового развития идентичности. Авторами было выделено пять моральных дилемм: давление со стороны биологических родителей на приемных детей, чтобы они придерживались своей религиозной практики; возражения приемной семьи против веры семьи по рождению; переход приемного ребенка в веру приемной семьи; трудности с поиском религиозной идентичности приемных детей из-за присутствия этнических и религиозных границ; влияние религиозных традиций на физическую неприкосновенность приемных детей. В своей работе исследователи пришли к выводу о том, что наилучшим образом интересы приемных детей соблюдаются в случае, когда приемная семья принимает участие в решении религиозных

дилемм от имени детей. При этом приемные родители должны проявлять психологическую чуткость по отношению к конкретному ребенку и развитию его идентичности в отношении религиозных идей и верований [6].

В исследовании Р. Сирчии и соавт. проанализировано влияние нахождения в контексте иностранного языка на решение моральных дилемм, а также на склонность к принятию риска причинения вреда здоровью и жизни других людей. Исследование авторов показало, что респонденты, находящиеся в контексте использования иностранного языка с большей готовностью, нежели респонденты, находящиеся в условиях использования родного языка, готовы жертвовать жизнью других при решении моральных дилемм в целях достижения максимально эффективного результата. При этом авторы отмечают, что уровень владения иностранным языком не оказывает существенного влияния на наблюдаемый эффект, в то время как сходство родного и иностранного языков приводит к снижению проявления описываемого эффекта [7].

Н. Энгельманн и М. Вальдманн разработали вычислительную модель решения моральных дилемм, связанных с возможностью гибели одних с целью спасения жизней других. Описываемая модель предлагает рассматривать морально-допустимые суждения о совершении

действий в отношении живых существ, включая людей, животных и растения с учетом множественного количества последствий, возникающих в различных гипотетически возможных сценариях. Данную модель авторы предлагают использовать в контексте современных теорий морального мышления, а именно казуальной модели как наиболее соответствующей предлагаемой идее [8].

Рядом авторов решение моральных дилемм также рассматривалось в качестве фактора, определяющего возникновение доверия по отношению к субъектам, занимающим лидирующие позиции [9; 10]. Еще одним направлением исследований решения моральных дилемм является изучение критериев морального выбора при использовании технологий искусственного интеллекта. С одной стороны, обсуждается осуществление выбора между живыми и неживыми объектами. С другой стороны — механизм осуществления морального выбора при помощи использования искусственного интеллекта [12; 13; 18].

Тенденция к разделению окружения на своих и чужих проявляется в различных формах общественного взаимодействия. Она становится особенно заметна в кризисные исторические периоды. Способность к дифференциации на своих и чужих, лежащая, по мнению многих авторов, в основе развития морального выбора, в негативных своих проявлениях порождает социальные и психологические формы предубеждений в отношении чужих, являющихся причиной серьезных конфликтов.

Объяснительная модель принятия решений на основе разделения на своих и чужих в ситуации моральных дилемм была предложена рядом отечественных авторов. Результаты проведенных исследований свидетельствуют о необходимости рассмотрения природы акцентированного отношения к чужим, а именно на специфике его формирования в онтогенезе. Основываясь на эволюционном подходе, И. М. Созинова с соавт. указывает, что определяющей основой для всех ветвей эволюции является оказание предпочтения своим. На это указывает, например, альтруизм в различных его формах, проявляющийся только в отношении членов своей группы, вне зависимости

от ее величины, при этом он вполне органично сочетается с проявлением враждебности по отношению к представителям иных групп. Отмечается также, что жизнеспособность этих двух разнонаправленных тенденций возможна только при их сосуществовании: межгрупповая конкуренция поддерживается внутригрупповой кооперацией и альтруизмом. Выход субъекта в процессе взросления за пределы родственной группы, лежащий в основе расширения категории своих, порождает реципрокный альтруизм, являющийся следствием онтогенетического когнитивного усложнения. Мораль, в свою очередь, представляется как одна из наиболее существенных характеристик системогенеза субъективного опыта, обеспечивающего дифференциацию на «хорошо – плохо» или «разрешено – запрещено» [3; 5].

Таким образом, делается предположение о том, что предпочтение своего является более онтогенетически ранней стратегией поведения, связанной с необходимостью выживания. Тогда как предпочтение чужого (и, как следствие, понимание безусловной ценности жизни и справедливости) является более онтогенетически поздней стратегией поведения.

В исследовании И. М. Созиновой, И. И. Знаменской и Ю. И. Александрова, проведенном на выборке детей от 3 до 11 лет, было установлено, что при предъявлении моральных дилемм в ситуациях с участием своих (люди) и чужих (животные, инопланетяне) дети старшего возраста достоверно чаще принимают сторону чужого, находящегося в позиции жертвы. Кроме того, было показано, что моральная оценка персонажа дилемм у детей младшего возраста не связана с тем, чью сторону выбрал ребенок, тогда как дети старшего возраста склонны менять свою оценку в ситуации необходимости обоснования ответа. Это объясняется возникновением на более поздней онтогенетической стадии сотрудничества как формы нравственного релятивизма [4].

Дальнейшее исследование становления нравственного предпочтения при выборе своего или чужого в онтогенезе рассматривает интуитивный (врожденный) и рациональный (опытный) компоненты морального выбора в контексте проблемы «свой – чужой». В проведенных исследованиях показано, что дети 6–10 лет

способны поддержать позицию жертвы в межвидовой дилемме («люди против животных»), а дети 10–11 лет — в межбиосферной («люди против инопланетян»). В аспекте обоснования решения межвозрастное сравнение (между детьми 7–9 лет и 10–11 лет) показывает большую актуализацию категории «ценность жизни» для любого существа и снижение актуализации в категории «поддержка своего». Таким образом, делается вывод о запаздывании вербализованного обоснования решения моральной дилеммы по сравнению с развитием отношения к чужому [2].

В настоящее время опубликованы исследования в области психофизиологических закономерностей принятия решения в ситуации моральных дилемм. На материале регистрации изменения сердечного ритма показаны психофизиологические особенности формирования нравственного поведения, связанного с поддержкой чужого как стратегии поведения, развивающейся на более поздних этапах онтогенеза [3].

Влияние фактора внешнего контроля на изменение поведения в ситуации решения моральных дилемм является актуальной проблемой современных исследований. В ряде работ показано снижение доли поддержки чужого в отсутствие фактора внешнего контроля со стороны экспериментатора [5]. Рассматривается также специфика решения моральных дилемм у городских и сельских детей. Проведенные исследования не выявили различий в нравственном отношении к чужим между указанными категориями. Однако выявленные различия коснулись дифференцированности образа чужого: у городских школьников разнообразие оценок поступка против чужого нарастает раньше, чем у сельских [1].

Результаты, полученные отечественными авторами, находят подтверждение в работах зарубежных исследователей. Так, Б. Лопес-Перес и соавт. на примере испанских и российских детей оценивают особенности социально-морального мышления в ситуации решения дилемм. В ходе исследования было выявлено влияние этнокультуры на моральные рассуждения в рамках гипотетических дилемм и принятые в итоге решения. Так, для испанских детей характерно всестороннее изучение

факторов, вовлеченных в дилемму и принятие решения с их учетом, в то время как российские дети были ориентированы на принятие решения, исходя из достижения максимальной пользы для своей группы. Это объясняется спецификой коллективизма как доминирующей культурной конструкции и в Испании, и в России. Если в Испании присутствует «горизонтальный» коллективизм с его ориентацией на сотрудничество, то для России характерен «вертикальный» коллективизм с ориентацией на послушание своей группе. Кроме того, результаты показали снижение личного интереса и увеличение альтруизма в решении дилемм с увеличением возраста [11].

Исследователи из Университета Карла фон Осецкого в Ольденбурге изучали моральную идентичность, атрибуцию моральных эмоций, моральную ответственность, приемлемость и моральные решения у подростков. Авторы установили, что моральная идентичность положительно связана с моральными решениями и отрицательно связана с атрибуцией моральных эмоций у подростков. Моральные эмоции являются важным посредником между моральной идентичностью и моральными решениями. В свою очередь, моральная идентичность играет существенную роль в процессах принятия моральных решений у подростков [16; 17].

Анализ условий беспристрастности при решении моральных дилемм, касающихся оказания неотложной медицинской помощи, представлен в работе Д. Наварик и К. Морено [14]. Авторы установили, что пациенты молодого возраста воспринимаются более позитивно, чем пациенты преклонного возраста, родственники оказываются важнее незнакомцев, а полицейские пользуются большим предпочтением при оказании медицинской помощи по сравнению с преступниками. Достоверно установлено, что предвзятость в принятии решений уменьшается, когда уменьшается тяжесть потенциального вреда для пациента. В ряде работ поднимается проблема влияния острого психосоциального стресса на принятие моральных решений в отношении социально близких и социально далеких людей. Установлено, что моральные дилеммы решаются более альтруистично в сценариях с участием социально

близких людей по сравнению с социально далекими участниками ситуаций [15].

Ю. Сигел с соавт. провели исследование с целью изучения подверженности моральных предпочтений влиянию со стороны сверстников. Авторы установили, что собственные моральные предпочтения участников исследования в процессе наблюдения за коллегами становились похожими на предпочтения их сверстников. Выявленный эффект влияния сверстников на определенные ценности проявляется в увеличении веса атрибутов выбора, способствующих достижению целей сверстников, что происходит независимо от влияния сверстников на первоначальную предвзятость выбора [19].

Таким образом, анализ современной литературы показывает, что вне зависимости от исследовательских условий в ситуации морального выбора в дилеммах «свой – чужой» приоритетным оказывается выбор категории «свой».

### Методика исследования

Общий объем исследовательской выборки составил 187 человек в возрасте 20–26 лет (средний возраст составил  $23,1 \pm 2,14$  года). Все испытуемые являлись студентами медицинских вузов, обучающимися по медицинским и немедицинским специальностям.

Все испытуемые были разделены на две исследовательские группы. В первую исследовательскую группу вошли студенты медицинских вузов, обучающиеся по медицинским специальностям (лечебное дело, стоматология, педиатрия, медико-профилактическое дело) — 104 человека. Во вторую исследовательскую группу вошли студенты медицинских вузов, обучающиеся по немедицинским специальностям (клиническая психология, фармация) — 83 человека. Исследование проходило на условиях письменного добровольного информированного согласия.

Организация исследования осуществлялась последовательно в два этапа. На первом этапе осуществлялась разработка анкеты, включающей в себя 10 моральных дилемм. По критерию знакомости моральные дилеммы были разделены на два типа: моральные дилеммы «свой – чужой», в которых было необходимо принять решение в пользу либо знакомого, либо незнакомого человека; моральные дилеммы «чужой – чужой», в которых необходимо принять решение в пользу одного из двух незнакомых человек. В основу формирования моральных дилемм были заложены следующие основания: пол, возраст, тяжесть состояния. Моральные дилеммы представлены в таблице.

На втором этапе испытуемым предлагалось решить моральные дилеммы. Общее время решения составляло 10 минут. Для решения

Таблица

Моральные дилеммы, предлагаемые для решения

«Свой – чужой»	«Чужой – чужой»
Представьте ситуацию: произошла драка и необходима первая помощь. Перед вами два человека: знакомый и неизвестный человек в равно тяжелом состоянии. Кому Вы первым предоставите помощь? – Знакомому человеку – Неизвестному человеку	Вы работаете специалистом чрезвычайных ситуаций. Перед Вами пожилой и молодой мужчина в равно тяжелом состоянии. Кому Вы поможете в первую очередь? – Молодому человеку – Пожилому мужчине
У Вас первая группа крови (человек с данной группой крови является универсальным донором). Перед Вами стоит выбор: помочь знакомому или неизвестному пожилому мужчине, они находятся в равно тяжелом состоянии. Кому Вы поможете в первую очередь? – Знакомому человеку – Неизвестному пожилому мужчине	Вы работаете специалистом чрезвычайных ситуаций. Перед Вами два молодых человека в равно тяжелом состоянии. У второго из них рвотные спазмы. Кому Вы поможете в первую очередь? – Первому молодому человеку – Второму молодому человеку

«Свой – чужой»	«Чужой – чужой»
<p>Вы работаете в полиции, поступило сообщение о совершенном преступлении. Вы приезжаете на место происшествия, там находятся знакомый и неизвестный человек. Оба обвиняют друг друга в преступлении. На чью сторону Вы встанете?</p> <p>– Знакомого человека – Неизвестного человека</p>	<p>Вы работаете специалистом чрезвычайных ситуаций. Перед Вами мужчина и женщина в равно тяжелом состоянии. Кому Вы поможете в первую очередь?</p> <p>– Мужчине – Женщине</p>
<p>Вы едете на машине, произошло ДТП с Вашим участием, но Вы не пострадали. Выйдя из машины, Вы видите два горящих автомобиля. В одной из машин — знакомый человек, в другой — неизвестный. Кому Вы поможете в первую очередь?</p> <p>– Знакомому человеку – Неизвестному человеку</p>	<p>Вы работаете специалистом по чрезвычайным ситуациям. Перед Вами пожилая женщина и ребенок в равно тяжелом состоянии. Кому Вы поможете в первую очередь?</p> <p>– Пожилкой женщине – Ребенку</p>
<p>Вы работаете психологом в службе экстренного реагирования, поступает два вызова на разные адреса. Один из адресов Вам знаком, а второй неизвестен. На какой адрес Вы поедете?</p> <p>– На знакомый адрес – На неизвестный адрес</p>	<p>Вы работаете специалистом по чрезвычайным ситуациям. Перед Вами пожилой мужчина и ребенок в равно тяжелом состоянии. Кому Вы поможете в первую очередь?</p> <p>– Пожилому мужчине – Ребенку</p>

моральных дилемм испытуемым предлагалось заполнить электронную форму. Каждый тип моральных дилемм оценивался и анализировался отдельно. В качестве критериев оценки выступали показатели времени решения каждой моральной дилеммы (для построения индивидуального профиля), а также суммарное время принятия решений по пяти моральным дилеммам каждого типа.

Количественная оценка осуществлялась с использованием методов описательной (показатели средних значений, гистограммы частот) и сравнительной статистики ( $G$ -критерий знаков,  $U$ -критерий Манна – Уитни,  $p < 0,05$ ).

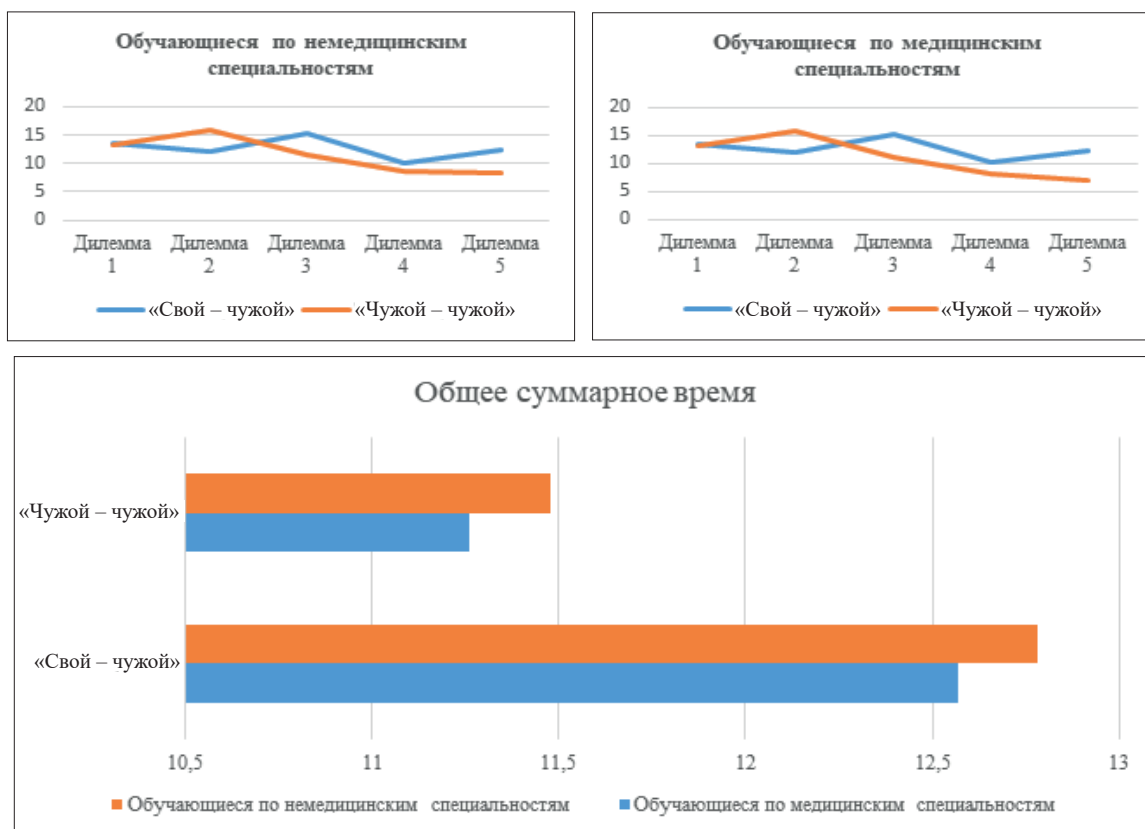
### Результаты и их обсуждение

В результате исследования показателей времени принятия решения по каждой моральной дилемме как у студентов, обучающихся по медицинским специальностям, так и у студентов, обучающихся по немедицинским специальностям, выявлено уменьшение времени решения дилемм «чужой – чужой» по мере последующего перехода к каждой последующей. При этом статистически значимых различий между группами испытуемых не выявлено. При анализе времени решения моральных

дилемм «свой – чужой», с одной стороны, выявлена неравномерность времени принятия решения, с другой стороны, — его увеличение (см. рис.). Статистически значимых различий при этом также не выявлено.

Осуществляя оценку значимости различий показателей общего суммарного времени решения моральных дилемм двух типов между группами испытуемых, обучающихся по медицинским и немедицинским специальностям, статистически значимых различий не выявлено. На уровне статистической тенденции при этом установлено увеличение времени решения моральных дилемм обучающимися по немедицинским специальностям в сравнении с обучающимися по медицинским специальностям.

В результате оценки значимости различий по каждой группе между показателями времени, затраченного на решение моральных дилемм «свой – чужой», и времени, затраченного на решение моральных дилемм «чужой – чужой», в обеих группах зафиксированы статистически значимые различия. Показатель значимости различий общего времени по указанным видам дилемм в группе обучающихся по медицинским специальностям составляет  $p = 0,027$ ; в группе обучающихся по немедицинским специальностям —  $p = 0,024$ .



**Рис.** Показатели средних значений времени решения моральных дилемм по группам испытуемых

Таким образом, принятие решений в ситуации морального выбора осуществляется быстрее, если ее участником является знакомый человек. При решении моральных дилемм «чужой – чужой», где необходимо сделать выбор в пользу одного из двух незнакомых людей, время принятия решения увеличивается.

Качественный анализ результатов исследования показал, что при решении моральных дилемм «свой – чужой» выбор в 100 % случаев осуществляется в пользу оказания помощи знакомому человеку как в группе студентов, обучающихся по медицинским специальностям, так и в группе студентов, обучающихся по немедицинским специальностям. При решении моральных дилемм «чужой – чужой», требующих принять решение об оказании помощи только одному из двух незнакомых людей, между группами испытуемых выявлены следующие тенденции. В группе обучающихся по медицинским специальностям выбор осуществлялся по критерию

подобия самому себе: решение принималось в пользу человека одного с респондентом пола и возраста. При выборе между пожилым человеком и ребенком выбор осуществлялся в пользу ребенка. Отвечая на вопрос о том, что послужило основанием выбора, испытуемые отвечали, что «у ребенка впереди больше жизненных перспектив, чем у пожилого человека, ему больше нужна помощь». Обучающиеся по немедицинским специальностям при решении моральных дилемм «чужой – чужой» также осуществляют выбор в пользу оказания помощи человеку одного пола с испытуемым. При этом критерий возраста в качестве основания выбора расценивался по-разному. В пользу пожилых людей принимали решение 47 % испытуемых, аргументируя свой выбор необходимостью оказания им помощи в связи с их низкими ресурсами, не позволяющими им самостоятельно справиться с ситуацией. В пользу детей принимали решение 53 % испытуемых, аргументируя свой выбор «переживаниями за них родителей».



### Заключение

В результате проведенного исследования установлено, что вне зависимости от получаемой специальности (медицинской или немедицинской) студенты медицинских вузов при решении моральных дилемм «свой – чужой» принимают решение об оказании необходимой помощи в пользу знакомого человека. Для решения моральных дилемм «чужой –

чужой» требуется значимо больше времени, чем для решения дилемм «свой – чужой». В качестве критерия морального выбора при решении дилемм студенты выбирают признак подобия (по возрасту, полу, степени тяжести состояния). Результаты проведенного исследования согласуются с полученными ранее результатами, в которых подтвержден выбор в пользу своих по принципу подобия себе [1; 3–5; 14].

### Литература

1. **Знаменская И. И., Александров Ю. И.** Становление нравственного отношения к «чужим» у сельских и городских детей 3–11 лет // Социальная психология и общество. 2019. Т. 10. № 3. С. 85–99. DOI: 10.17759/sps.2019100306
2. **Знаменская И. И., Созинова И. М., Александров Ю. И.** Интуитивные и рациональные компоненты морального выбора у детей 3–11 лет // Теоретическая и экспериментальная психология. 2013. Т. 6. № 2. С. 57–70.
3. **Созинова И. М., Бахчина А. В., Александров Ю. И.** Психофизиологические закономерности формирования разных стратегий решения конфликтных ситуаций между «своими» и «чужими» // Вопросы психологии. 2020. № 3. С. 147–157.
4. **Созинова И. М., Знаменская И. И., Александров Ю. И.** Нравственное отношение к «чужому» у детей 3–11 лет. Решение моральных дилемм: предубеждения и предпочтения // Теоретическая и экспериментальная психология. 2013. Т. 6. № 1. С. 44–57.
5. **Созинова И. М., Пескова П. А., Александров Ю. И.** Решение моральных дилемм «свой» – «чужой» детьми при отсутствии видимого внешнего контроля // Вопросы психологии. 2018. № 2. С. 53–64.
6. **Bergen D. D.** Moral dilemmas in foster care due to religious differences between birth parents, foster parents, and foster children / D. D. Bergen et al. // Child and Adolescent Social Work Journal. 2022. DOI: 10.1007/s10560-021-00815-3. URL: <https://link.springer.com/article/10.1007/s10560-021-00815-3> (дата обращения: 20.04.2023).
7. **Circi R., Gatti D., Russo V., Vecchi T.** The foreign language effect on decision-making: A meta-analysis // Psychonomic Bulletin & Review. 2021. Vol. 28 (4). P. 1131–1141. DOI: 10.3758/s13423-020-01871-z
8. **Engelmann N., Waldmann, M. R.** How to weigh lives. A computational model of moral judgment in multiple-outcome structures // Cognition. 2022. Vol. 218. P. 104910. DOI: 10.1016/j.cognition.2021.104910
9. **Everett J. A. C.** Moral dilemmas and trust in leaders during a global health crisis / J. A. C. Everett et al. // Nature Human Behaviour. 2021. Vol. 5 (8). P. 1074–1088. DOI: 10.1038/s41562-021-01156-y
10. **Jolly P. M., Krylova K. O., Phillips J. S.** Leader intention, misconduct and damaged relational follower identity: A moral decision making perspective // The Leadership Quarterly. 2022. Vol. 33 (4). P. 101425. DOI: 10.1016/j.leaqua.2020.101425
11. **López-Pérez B.** Sociomoral reasoning in children and adolescents from two collectivistic cultures / B. López-Pérez et al. // European Journal of Developmental Psychology. 2014. Vol. 12 (2). P. 204–219. DOI: 10.1080/17405629.2014.989985
12. **Mamak K.** Whether to save a robot or a human: on the ethical and legal limits of protections for robots // Frontiers in Robotics and AI. 2021. Vol. 8. DOI: 10.3389/frobt.2021.712427. URL: <https://www.frontiersin.org/articles/10.3389/frobt.2021.712427/full> (дата обращения: 20.04.2023).
13. **Maranges H. M., Chen S. K., Conway P.** Insecure and insensitive: Avoidant and anxious attachment predict less concern for others in sacrificial moral dilemmas // Personality and Individual Differences. 2022. Vol. 185. P. 111274. DOI: 10.1016/j.paid.2021.111274
14. **Navarick D. J., Moreno K. M.** Moral dilemmas in Hospitals: Which shooting victim should be saved? // Frontiers in Psychology. 2022. Vol. 13. DOI: 10.3389/fpsyg.2022.770020. URL: <https://www.frontiersin.org/articles/10.3389/fpsyg.2022.770020/full> (дата обращения: 20.04.2023).
15. **Singer N.** Everyday moral decision-making after acute stress exposure: do social closeness and timing matter? / N. Singer et al. // Stress. 2021. Vol. 24 (4). P. 468–473. DOI: 10.1080/10253890.2020.1846029

16. **Schipper N., Goagoses N., Koglin U.** Associations between moral identity, social goal orientations, and moral decisions in adolescents // *European Journal of Developmental Psychology*. 2022. Vol. 20 (1). P. 107–129. DOI: 10.1080/17405629.2022.2056160
17. **Schipper N., Koglin U.** The association between moral identity and moral decisions in adolescents // *New Directions for Child and Adolescent Development*. 2021. Vol. 2021 (179). P. 111–125. DOI: 10.1002/cad.20429
18. **Scheutz M., Malle B. F.** May machines take lives to save lives? Human perceptions of autonomous robots (with the capacity to kill) // *Lethal Autonomous Weapons* / edited by J. Gallioth, D. MacIntosh and J. D. Ohlin. Oxford University Press, 2021. P. 89–102. DOI: 10.1093/oso/9780197546048.003.0007
19. **Yu H., Siegel J. Z., Clithero J. A., Crockett M. J.** How peer influence shapes value computation in moral decision-making // *Cognition*. 2021. Vol. 211. P. 104641. DOI: 10.1016/j.cognition.2021.104641

### References

1. **Znamenskaya I. I., Alexandrov Yu. I.** Stanovlenie npravstvennogo otnosheniya k «chuzhim» u sel'skix i gorodskix detej 3–11 let [Development of moral attitudes toward out-group members in 3–11-year-old urban and rural children] // *Social'naya psixologiya i obshhestvo* [Social Psychology and Society]. 2019. Vol. 10. № 3. P. 85–99. DOI: 10.17759/sps.2019100306
2. **Znamenskaya I. I., Sozinoва I. M., Alexandrov Yu. I.** Intuitivny'e i racional'ny'e komponenty moral'nogo vy'bora u detej 3–11 let [Intuitive and rational components of moral choice in children aged 3–11 years] // *Teoreticheskaya i e'ksperimental'naya psixologiya* [Theoretical and Experimental Psychology]. 2013. Vol. 6. № 2. P. 57–70.
3. **Sozinoва I. M., Bakhchina A. V., Alexandrov Yu. I.** Psixofiziologicheskie zakonomernosti formirovaniya razny'x strategij resheniya konfliktny'x situacii mezhdu «svoimi» i «chuzhimi» [Psychophysiological patterns of different strategies for resolving conflict situations between members of in and out-group] // *Voprosy psixologii* [Voprosy psichologii]. 2020. № 3. P. 147–157.
4. **Sozinoва I. M., Znamenskaya I. I., Alexandrov Yu. I.** Npravstvennoe otnoshenie k «chuzhomu» u detej 3–11 let. Reshenie moral'ny'x dilemm: predubezhdeniya i predpochteniya [Moral relation to the “stranger” in children aged 3 to 11 years old. Solution of moral dilemmas: prejudices and preferences] // *Teoreticheskaya i e'ksperimental'naya psixologiya* [Theoretical and Experimental Psychology]. 2013. Vol. 6. № 1. P. 44–57.
5. **Sozinoва I. M., Peskova P. A., Alexandrov Yu. I.** Reshenie moral'ny'x dilemm «svoj» – «chuzhoj» det'mi pri otsutstvii vidimogo vneshnego kontrolya [Solution by children of the dilemma “friend or foe” in absence of visible outer control] // *Voprosy psixologii* [Voprosy psichologii]. 2018. № 2. P. 53–64.
6. **Bergen D. D.** Moral dilemmas in foster care due to religious differences between birth parents, foster parents, and foster children / D. D. Bergen et al. // *Child and Adolescent Social Work Journal*. 2022. DOI: 10.1007/s10560-021-00815-3. URL: <https://link.springer.com/article/10.1007/s10560-021-00815-3> (accessed: 20.04.2023).
7. **Circi R., Gatti D., Russo V., Vecchi T.** The foreign language effect on decision-making: A meta-analysis // *Psychonomic Bulletin & Review*. 2021. Vol. 28 (4). P. 1131–1141. DOI: 10.3758/s13423-020-01871-z
8. **Engelmann N., Waldmann, M. R.** How to weigh lives. A computational model of moral judgment in multiple-outcome structures // *Cognition*. 2022. Vol. 218. P. 104910. DOI: 10.1016/j.cognition.2021.104910
9. **Everett J. A. C.** Moral dilemmas and trust in leaders during a global health crisis / J. A. C. Everett et al. // *Nature Human Behaviour*. 2021. Vol. 5 (8). P. 1074–1088. DOI: 10.1038/s41562-021-01156-y
10. **Jolly P. M., Krylova K. O., Phillips J. S.** Leader intention, misconduct and damaged relational follower identity: A moral decision making perspective // *The Leadership Quarterly*. 2022. Vol. 33 (4). P. 101425. DOI: 10.1016/j.leaqua.2020.101425
11. **López-Pérez B.** Sociomoral reasoning in children and adolescents from two collectivistic cultures / B. López-Pérez et al. // *European Journal of Developmental Psychology*. 2014. Vol. 12 (2). P. 204–219. DOI: 10.1080/17405629.2014.989985
12. **Mamak K.** Whether to save a robot or a human: on the ethical and legal limits of protections for robots // *Frontiers in Robotics and AI*. 2021. Vol. 8. DOI: 10.3389/frobt.2021.712427. URL: <https://www.frontiersin.org/articles/10.3389/frobt.2021.712427/full> (дата обращения: 20.04.2023).
13. **Maranges H. M., Chen S. K., Conway P.** Insecure and insensitive: Avoidant and anxious attachment predict less concern for others in sacrificial moral dilemmas // *Personality and Individual Differences*. 2022. Vol. 185. P. 111274. DOI: 10.1016/j.paid.2021.111274

14. **Navarick D. J., Moreno K. M.** Moral dilemmas in Hospitals: Which shooting victim should be saved? // *Frontiers in Psychology*. 2022. Vol. 13. DOI: 10.3389/fpsyg.2022.770020. URL: <https://www.frontiersin.org/articles/10.3389/fpsyg.2022.770020/full> (accessed: 20.04.2023).
15. **Singer N.** Everyday moral decision-making after acute stress exposure: do social closeness and timing matter? / N. Singer et al. // *Stress*. 2021. Vol. 24 (4). P. 468–473. DOI: 10.1080/10253890.2020.1846029
16. **Schipper N., Goagoses N., Koglin U.** Associations between moral identity, social goal orientations, and moral decisions in adolescents // *European Journal of Developmental Psychology*. 2022. Vol. 20 (1). P. 107–129. DOI: 10.1080/17405629.2022.2056160
17. **Schipper N., Koglin U.** The association between moral identity and moral decisions in adolescents // *New Directions for Child and Adolescent Development*. 2021. Vol. 2021 (179). P. 111–125. DOI: 10.1002/cad.20429
18. **Scheutz M., Malle B. F.** May machines take lives to save lives? Human perceptions of autonomous robots (with the capacity to kill) // *Lethal Autonomous Weapons* / edited by J. Galliot, D. MacIntosh and J. D. Ohlin. Oxford University Press, 2021. P. 89–102. DOI: 10.1093/oso/9780197546048.003.0007
19. **Yu H., Siegel J. Z., Clithero J. A., Crockett M. J.** How peer influence shapes value computation in moral decision-making // *Cognition*. 2021. Vol. 211. P. 104641. DOI: 10.1016/j.cognition.2021.104641