

УДК 159.9.07

DOI: 10.25688/2223-6872.2022.44.4.03

ГРАНИЦЫ ЛИЧНОСТИ И МЕХАНИЗМЫ ПСИХОЛОГИЧЕСКОЙ ЗАЩИТЫ СТУДЕНТОВ С РАЗЛИЧНЫМИ ТИПАМИ ЧУВСТВИТЕЛЬНОСТИ К СПРАВЕДЛИВОСТИ

Е. О. Ермолова,НГПУ, Новосибирск,
*shamka05@mail.ru***С. А. Чаганова,**НГПУ, Новосибирск,
aurum94@mail.ru

В статье обосновывается значимость системного изучения структуры связей между типами психологических границ личности и механизмами психологической защиты (защитными механизмами личности и копинг-стратегиями) у лиц с преобладанием разных типов чувствительности к справедливости. Акцентируется внимание на росте числа ситуаций в обществе, вызывающих у людей чувство несправедливости, а также на особенностях сознательной и неосознанной регуляции данных переживаний личностью студента.

Приведены результаты эмпирического исследования на студенческой выборке, осуществленного методом тестирования по следующим методикам: «Опросник чувствительности к справедливости»; «Индекс жизненного стиля»; «Копинг-поведение в стрессовых ситуациях CISS»; «Границы Я»; «Психологические границы личности». Обработка данных проводилась методами математической статистики: кластерным (метод Варда и k -средних), сравнительным (критерий Краскела – Уоллиса (H -критерий)) и корреляционным (критерий r_s Спирмена). Выявлены и описаны взаимосвязи психологических границ, защитных механизмов личности и копинг-стратегий у лиц с разными типами чувствительности к справедливости.

Сделан вывод о существовании групп лиц с преобладанием одного конкретного типа чувствительности к справедливости: нарушителя, бенефициара, свидетеля, жертвы. Выявлены значимые различия между группами в использовании ряда механизмов регуляции чувства несправедливости. При этом в группе лиц с преобладанием одного типа чувствительности к справедливости выявлены как сходства, так и различия с другими группами в структуре взаимосвязи психологических границ и механизмов психологической защиты.

Отмечена тенденция к системному объяснению структурной организации личности через призму психологических границ и механизмов психологической защиты личности с разным типом чувствительности к справедливости, выполняющих роль минимизатора отрицательных переживаний, вызванных попаданием в ситуацию несправедливости.

Ключевые слова: системный анализ; структура; чувствительность к справедливости; ситуация несправедливости; психологические границы; защитные механизмы; копинг-стратегии; личность студента.

Для цитаты: Ермолова Е. О., Чаганова С. А. Границы личности и механизмы психологической защиты студентов с различными типами чувствительности к справедливости // Системная психология и социология. 2022. № 4 (44). С. 28–47. DOI: 10.25688/2223-6872.2022.44.4.03

Ермолова Екатерина Олеговна, кандидат психологических наук, доцент, профессор кафедры общей психологии и истории психологии Новосибирского государственного педагогического университета, Новосибирск.

E-mail: *shamka05@mail.ru*

ORCID: 0000-0002-1636-1527

Чаганова Светлана Алексеевна, аспирант по направлению «Общая психология, психология личности и история психологии» Новосибирского государственного педагогического университета, Новосибирск.
E-mail: aurum94@mail.ru
ORCID: 0000-0002-7391-5653

UDC 159.9.07

DOI: 10.25688/2223-6872.2022.44.4.03

**PERSONALITY BOUNDARIES AND MECHANISMS
OF PSYCHOLOGICAL PROTECTION OF STUDENTS
WITH DIFFERENT TYPES OF SENSITIVITY TO JUSTICE**

E. O. Ermolova,

NSPU, Novosibirsk,
shamka05@mail.ru

S. A. Chaganova,

NSPU, Novosibirsk,
aurum94@mail.ru

The article substantiates the importance of a systemic study of the structure of connections between the psychological boundaries types of personality and the mechanisms of psychological protection (protective mechanisms of personality and coping strategies) in individuals with a predominance of different types of sensitivity to justice. Attention is focused on the growing number of situations in society that cause a person to experience feelings of injustice, as well as the features of conscious and unconscious regulation of these experiences by the student's personality.

The results of an empirical study on a student sample carried out by testing using the following methods are presented: "Questionnaire of sensitivity to justice"; "Life style index"; "Coping behavior in stressful situations CISS"; "Boundaries of Self"; "Psychological boundaries of personality". Further, data processing was carried out by methods of mathematical statistics: cluster (Ward and k -means method), comparative (H -criterion Kruskal – Wallis) and correlation (r_s Spearman criterion) analysis. The interrelations of psychological boundaries, protective mechanisms of personality and coping strategies in individuals with different types of sensitivity to justice are identified and described.

The conclusion about the existence of groups of persons with the predominance of one specific type of sensitivity to justice: the violator, the beneficiary, the witness, the victim is made. Significant differences between groups in the use of a number of mechanisms for regulating feelings of injustice were revealed. At the same time, in a group of individuals with the predominance of one type of sensitivity to justice, both similarities and differences with other groups were exposed in the structure of the relationship between psychological boundaries and mechanisms of psychological protection.

There is a tendency towards a systemic explanation of the structural organization of personality through psychological boundaries and mechanisms of psychological protection of individuals with different types of sensitivity to justice, acting as a minimizer of negative experiences caused by falling into a situation of injustice.

Keywords: system analysis; structure; sensitivity to justice; situation of injustice; psychological boundaries; defense mechanisms; coping strategies; student's personality.

For citation: Ermolova E. O., Chaganova S. A. Personality boundaries and mechanisms of psychological protection of students with different types of sensitivity to justice // Systems psychology and sociology. 2022. № 4 (44). P. 28–47. DOI: 10.25688/2223-6872.2022.44.4.03

Ermolova Ekaterina Olegovna, PhD in Psychology, Associate Professor, Professor at the Department of general psychology and history of psychology of the Novosibirsk State Pedagogical University, Novosibirsk, Russia.

E-mail: shamka05@mail.ru

ORCID: 0000-0002-1636-1527

Chaganova Svetlana Alekseevna, postgraduate student in the direction of general psychology, personality psychology and history of psychology, Novosibirsk State Pedagogical University, Novosibirsk, Russia.

E-mail: aurum94@mail.ru

ORCID: 0000-0002-7391-5653

Введение

Дискуссии относительно психологических границ личности и механизмов психологической защиты в условиях переживания чувства несправедливости никогда не теряли актуальности. Наиболее чувствительной к восприятию любого рода несправедливости оказывается молодежь, в том числе студенческая, стоящая на пути социально-ролевого перехода из мира детства в мир взрослости. Поскольку психологические границы выполняют функции различения и объединения, выделяя идентичное и защищая его от неидентичного, а механизмы психологической защиты позволяют поддерживать устойчивость и целостность личности, в том числе в ситуациях переживания несправедливости, возникла необходимость в системном изучении их структуры и специфики в контексте личностной организации.

В период юности вопросы этики, чести, совести, справедливости актуализируются благодаря доминированию познавательной мотивации и принадлежности к учебно-профессиональной группе, позволяющей приобрести новый социальный статус. Принадлежность к группе модифицирует круг интересов юношей, их ценностные ориентации и морально-нормативное поведение, обращая к участию в молодежных движениях, обучающих программах, тренингах и т. д. [13: с. 181]. В юношеском возрасте механизмы психологической защиты достигают устойчивой комбинации, обеспечивая определенные эмоциональные и поведенческие реакции на стрессовые ситуации, одной из которых выступает ситуация несправедливости. Психологические границы достигают оптимума функционирования, выступают личностным новообразованием возраста и способствуют переживанию непрерывности и непротиворечивости образа своего Я [5]. Таким образом, возникает как теоретическая, так и практическая необходимость изучения круга вопросов,

касающихся чувства справедливости у студенческой молодежи в социально-стрессовых ситуациях в обществе.

Системные представления о чувствительности к справедливости, психологических границах личности и механизмах психологической защиты

Понятие справедливости, являясь исторически устоявшимся философско-психологическим конструктом, выступает в качестве регулятора социальных, политических и экономических отношений. Понятие «справедливость» постоянно встречается и прорабатывается уже в этико-психологических размышлениях Платона. В его представлениях справедливость — «установленный государством закон, строгое совершенство» [11: с. 187], а также «“благо”, состоящее из “смешения” разума, здравого состояния души и мужества» [11: с. 474], которое позиционируется и воспринимается под единым именем добродетели. В этом контексте она остается значимым конструктом и в более поздние периоды истории человеческой цивилизации, решавшей вопросы воспитания добродетельного человека [7]. Особое место понятие «справедливость» занимает в российской культуре, в сказках, в самой истории отечественной психологической мысли [8: с. 13–18].

В современной психологии справедливость описывается как основополагающий конструкт, представляющий собой основу наиболее благоприятного устройства общественной жизни и способный обеспечить выживание человечества благодаря объединению людей, когда речь идет о социальных отношениях [4: с. 9]. Наш современник В. Д. Шадриков считает, что справедливость — это порядок, основанный на ценности «стремление поступать по справедливости», по совести, что значит «нести нравственную ответственность за свое поведение перед окружающими» [18: с. 123, 171]. Как социальную ценность,

которая является «ориентиром при постановке целей» и задает ориентир активности [4: с. 7], а также «репрезентируется в ряде социальных норм» [4: с. 135], описывающих поведение человека, определяет справедливость О. А. Гулевич.

С целью выявления устойчивых индивидуальных особенностей в отношении к справедливости в психологии появилось понятие «чувствительность к справедливости» (далее — ЧС), предложенное М. Шмиттом и его соавторами [28: с. 222]. ЧС можно охарактеризовать как черту личности, определяющую уровень готовности воспринимать случаи несправедливости [1: с. 105]. Чувствительность к справедливости представлена четырьмя позициями: ЧС жертвы, ЧС свидетеля, ЧС нарушителя и ЧС бенефициара, каждая из которых обусловлена разными убеждениями, намерениями и мотивами.

В современной психологии существует ряд исследований чувствительности к справедливости, например, во взаимосвязи с показателями психологического благополучия. Так, согласно совместному исследованию С. К. Нартовой-Бочавер и Н. Б. Астаниной, чувствительность к справедливости жертвы обладает «мощным разрушительным влиянием на личность человека независимо от его пола. Она сопровождается негативными переживаниями и наносит удар многим параметрам жизнестойкости человека» [10: с. 21]. Исследования С. Бергера с соавторами показали, что люди с высоким уровнем ЧС свидетеля, ЧС бенефициара и ЧС нарушителя склонны вести себя в соответствии с социальными нормами и могут восстанавливать справедливость даже ценой личных потерь. По этой причине они обобщили данные особенности и ввели понятие просоциальной чувствительности [21]. Как пишет С. А. Голубева, в целом на формирование чувствительности к справедливости оказывают влияние культурная среда, формирующая понятие о справедливости, гендерные особенности, уровень образованности, а также сиюминутное воздействие раздражителя и условия, в которых находится личность [2: с. 148].

Несмотря на наличие ряда исследований чувствительности к справедливости в контексте различных аспектов изучения личности,

вопросы о том, что определяет индивидуальное восприятие несправедливости, как личность реагирует на ситуации несправедливости и как с ними справляется, еще недостаточно изучены в науке и ожидают ответа. В контексте данного исследования поставленные вопросы заставляют рассмотреть два психологических личностных конструкта:

- психологические границы личности, определяющие идентичное и проявляющиеся в структуре мотивации сохранения Я, защищая личность человека от неидентичного [5], тем самым определяя восприятие ситуации как справедливой или несправедливой;

- механизмы психологической защиты как регулятора переживаний, связанных с несправедливостью, по той причине, что они способствуют снижению уровня тревоги, уменьшению субъективных переживаний стресса, обусловленных попаданием в негативные ситуации [17: с. 27] и поиском наиболее оптимального для личности пути выхода из сложившейся ситуации. Под механизмами психологической защиты понимается совокупность защитных механизмов личности и копинг-стратегий в контексте защитной системы человека [15: с. 113].

Основываясь на идее о том, что процесс развития есть переход от использования личностью примитивных (первичных) регуляторных механизмов к более эффективным, благодаря которым достигается состояние адаптивности, т. е. приспособление приводит человека в согласие с окружающим миром [16: с. 39], следует отметить, что процессы дифференциации и интеграции выступают важнейшими функциями Я, отражая основные свойства психологических границ. Психологические границы развиваются в онтогенезе из недифференцированной матрицы представлений, через членение и объединение образов себя, мира и отношений и достигают определенного оптимума к юности [5], позволяя личности осознавать себя, пространство вокруг себя, свои мотивы и цели, вступать во взаимодействие с другими людьми, удерживать оптимальную дистанцию [6].

Психологические границы обладают проницаемостью и подвижностью. Проницаемость границ описывается в терминах «открытость /

закрытость» и «тонкие / толстые» [20; 24: с. 42]. Подвижность — «жесткие / гибкие» или «ригидные / флексибельные» (перевод понятий мой. — *E. E.*). Жесткие границы появляются в результате длительного негативного опыта психологического контакта и направлены на то, чтобы оградить и защитить личность от «угрожающего мира», часто с помощью нарушения границ других людей. Гибкие границы позволяют иметь дифференцированные представления о себе и о других людях, осознавать параметры протяженности собственного жизненного пространства, выбирать адекватные модели коммуникации, удерживать свои и уважать чужие границы [19: с. 168].

Психологические границы функционируют на бессознательном уровне, при этом нарушение этих границ приводит к переживанию чувства дискомфорта, что в ряде случаев провоцирует невозможность сохранения оптимальной дистанции.

Подобное становится следствием рассогласования работы функций психологических границ, что проявляется в нарастании тревоги, агрессии и страха и обычно отражает агрессивно-оборонительные формы поведения.

Наряду с процессами дифференциации и интеграции не меньшую роль в адаптации играет комбинация защитных механизмов. Согласно принципу когнитивного консонанса, потребность в поддержании неделимой картины мира и образа своего Я [3: с. 47], его устойчивости и целостности первична для человека. Поддержание целостности и устойчивости образа Я выполняют защитные механизмы, которые, в свою очередь, функционируют на границах Я.

Принимая во внимание исследования Дж. Харта, считающего, что защитные механизмы необходимы, для того чтобы противодействовать тревоге, придавать невозмутимость и спокойствие и позволять личности функционировать, не впадая в психическое расстройство [23], считаем, что в случае попадания личности в ситуацию несправедливости защитные механизмы будут призваны оградить человека от негативных переживаний, таких как чувство обиды, стыда и вины. Похожего мнения придерживаются и М. Ди Джузеппе и Дж. К. Перри, говоря о том, что защитные механизмы — это бессознательные,

автоматические психологические процессы, которые служат для защиты индивида от болезненных эмоций и мыслей [22]. Однако, как пишет М. Горовиц с соавторами, защитные механизмы, препятствуя выражению эмоциональных переживаний, способствуют избеганию встречи с проблемой [25: с. 326].

Согласно взглядам Р. Плутчика, механизмы психологической защиты активизируются в ситуации невозможности достижения целей для ослабления внутриличностного конфликта [27: с. 132]. См. также: [12: с. 24].

Помимо психологической защиты существуют копинг-стратегии, описанные Р. Лазарусом и С. Фолкман как способ преодоления трудностей социальной среды [26]. По мнению Т. Л. Крюковой, копинг-стратегии представляют собой «сознательное поведение, направленное на активное изменение, преобразование ситуации, поддающейся контролю, или на приспособление к ней, если ситуация не поддается контролю» [9: с. 4].

Как показывает системный анализ, основное отличие копинг-стратегий от защитных механизмов личности заключается в том, что совладающее поведение является осознанным поведением личности, а защитные механизмы действуют бессознательно, но в сумме они представляют механизмы психологической защиты личности; в этом и состоит целесообразность их совместного изучения — для выявления как сознательных, так и неосознаваемых компонентов защитной системы человека.

Таким образом, системный анализ позволяет выявить взаимосвязь типов психологических границ, защитных механизмов личности и доминирующих копинг-стратегий у лиц с разными типами чувствительности к справедливости, а также объяснить структурную организацию механизмов регуляции чувства несправедливости, выполняющих роль минимизатора отрицательных переживаний, вызванных попаданием в ситуацию несправедливости.

Материалы и методы

Перед проведением исследования была сформулирована гипотеза о том, что некоторые эмоциональные и поведенческие

реакции личности в ситуации несправедливости могут быть обусловлены взаимосвязанной работой психологических границ личности и механизмов психологической защиты. Гипотеза имела ряд допущений: 1) существуют группы лиц с преобладанием определенного типа чувствительности к справедливости; 2) наблюдаются значимые различия в использовании группами лиц типов психологических границ, комбинации защитных механизмов личности и доминантных копинг-стратегий; 3) каждая группа использует особую структуру механизмов психологической защиты и психологических границ личности, отличных от других, для регуляции эмоциональных переживаний и поведенческих проявлений.

Выборку составили 105 респондентов в возрасте от 19 до 22 лет ($M_x = 21$ год), что с позиций системной периодизации развития относится к эпохе юности [14]. Выборка исследования формировалась из студентов 2–3-го курсов факультета психологии Новосибирского государственного педагогического университета — участников специально организованного в 2021/2022 учебном году обучающего семинара «Психологические границы личности: нарушение, осознание, коррекция», набравших 10 баллов и более (из 15 возможных) в результате входного анкетного опроса «Мои границы в период пандемии COVID-19». Содержание семинара актуализировало также вопросы, касающиеся регуляции переживания чувства несправедливости, вызванного событиями, произошедшими за последние годы в обществе. В частности, речь идет об ограничительных мерах в связи с распространением новой коронавирусной инфекции COVID-19: необходимости ношения масок и соблюдении полутораметровой дистанции; добровольно-принудительной вакцинации; введении QR-кодов для посещения общественных мест; запрете массовых мероприятий; переходе на дистанционную форму обучения и т. д.

В рамках исследования был сформирован банк диагностических методик: опросник чувствительности к справедливости А. А. Адамян, С. К. Нартовой-Бочавер, М. Шмитт [1]; «Индекс жизненного стиля» Р. Плутчика,

Г. Келлермана, Х. Р. Конте¹; «Копинг-поведение в стрессовых ситуациях — CISS» Н. С. Эндлера, Дж. Д. Паркера², адаптированный вариант Т. А. Крюковой [9: с. 49]; «Границы Я» Н. Браун, в адаптации Е. О. Шамшиковой [19], «Психологические границы личности» Э. Хартманна, в адаптации О. А. Шамшиковой, В. И. Волоховой [20].

Для подтверждения положений гипотезы применялся комплекс методов математической обработки: кластерный анализ (по методу Варда и k -средних) для дифференциации выборки на группы по данным четырех шкал опросника «Чувствительность к справедливости»; сравнительный анализ с использованием H -критерия Краскела – Уоллиса для выявления достоверных различий между группами, полученными в результате кластеризации выборки; корреляционный анализ (r_s Спирмена), отдельно на каждой группе, для выявления структуры взаимосвязей психологических границ личности и механизмов психологической защиты.

Таким образом, применение надежных методик диагностики и валидных методов математического анализа позволило выявить структуру психологических границ личности и механизмов психологической защиты у лиц с преобладанием разных типов чувствительности к справедливости и провести системный анализ сходств и различий между качественными характеристиками групп.

Результаты и обсуждение

В ходе предварительной работы с участниками исследования было отмечено рассогласование во мнениях о ситуациях несправедливости, которые нарушают психологические границы юношей и девушек. Кроме того, было выявлено рассогласование в установках респондентов, указывающих на готовность

¹ Методика «Индекс жизненного стиля». URL: <http://psyweb.global/database/knowledge/article-638-metodika-indeks-zhiznennogo-stilya?ysclid=ld37134h1i177810892> (дата доступа: 18.01.2023).

² Endler N. S., Parker J. D. Coping inventory for stressful situations (CISS): manual. Toronto, ON, Canada: Multi-Health Systems, 1990.

реагировать определенным образом на ситуацию несправедливости. Это привело к пониманию необходимости применения метода кластерного анализа для упорядочивания по схожести данных, полученных от респондентов, с целью выделения однородных групп.

Кластеризация выборки на группы по четырем шкалам «Опросника чувствительности к справедливости» методом Варда позволила получить дендрограмму, представленную на рисунке 1. Было установлено, что первый резкий скачок расстояния между

Γ_1 — ЧС нарушителя; 2-й кластер — личности с преобладанием чувствительности к справедливости бенефициара ($\bar{x} = 34$); Γ_2 — ЧС бенефициара, 3-й кластер — с преобладанием чувствительности к справедливости свидетеля ($\bar{x} = 35,8$); Γ_3 — ЧС свидетеля, и 4-й кластер — с преобладанием чувствительности к справедливости жертвы ($\bar{x} = 21,8$); Γ_4 — ЧС жертвы, что позволяет рассматривать данные группы как максимально отличающиеся друг от друга, при этом обладающие внутренне схожими характеристиками.

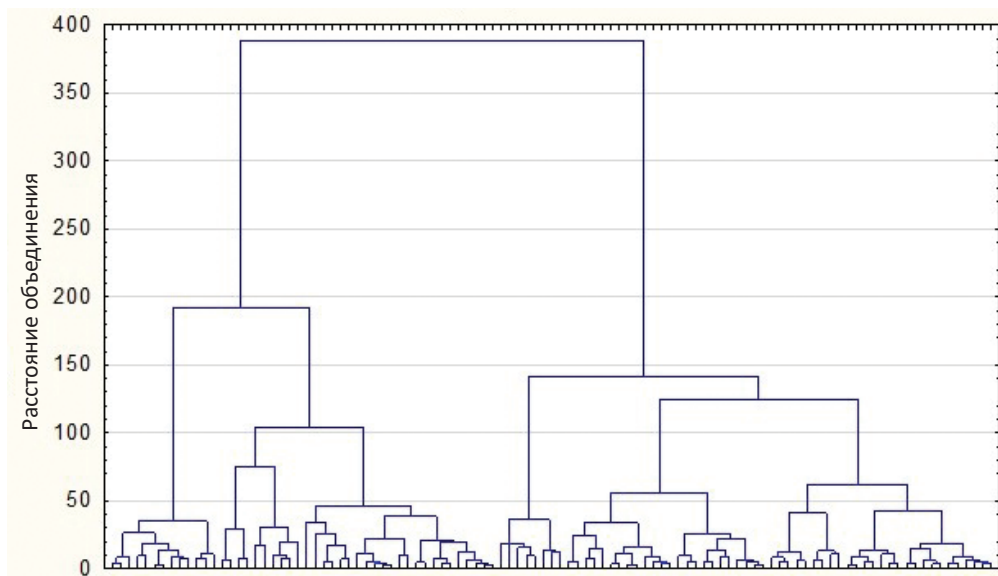


Рис. 1. Дендрограмма для 105 испытуемых. Метод Варда. Евклидово расстояние

кластерами наблюдается при переходе от 101-го к 102-му шагу при 104 шагах и 105 наблюдениях, из чего сделан вывод, что испытуемых можно разделить на четыре кластера.

На основании применения метода k -средних в первый кластер вошли 38 испытуемых, во второй — 19, в третий — 30 и в четвертый — 18. Для определения преобладающего типа чувствительности к справедливости в каждом кластере были проанализированы средние значения по каждой группе, позволяющие определить преобладание признака и, как следствие, принадлежность испытуемых к конкретному кластеру (табл. 1).

Полученные результаты кластерного анализа говорят о том, что 1-й кластер составляют личности с преобладанием чувствительности к справедливости нарушителя ($\bar{x} = 28,9$);

Основываясь на предположении о том, что в ситуации несправедливости эмоциональные и поведенческие реакции личности могут быть обусловлены взаимосвязанной работой психологических границ личности и механизмов психологической защиты, следует сравнить между собой группы с преобладанием разных типов чувствительности к справедливости для выявления значимых различий по показателям психологических границ, защитным механизмам личности и копинг-стратегиям. С этой целью был применен непараметрический H -критерий Краскела – Уоллиса (табл. 2).

Полученные результаты указывают на наличие значимых различий между группами с преобладанием разных типов чувствительности к справедливости по восьми исследуемым

Таблица 1

Показатели средних значений и стандартного отклонения для каждого кластера по шкалам методики «Опросник чувствительности к справедливости»

Шкалы	$\bar{x} \pm \sigma$ (1-й кластер)	$\bar{x} \pm \sigma$ (2-й кластер)	$\bar{x} \pm \sigma$ (3-й кластер)	$\bar{x} \pm \sigma$ (4-й кластер)
ЧС нарушителя	28,9 ± 4,46	16,3 ± 6,26	34 ± 7,33	16,3 ± 8,45
ЧС бенефициара	24,2 ± 5,22	34 ± 4,61	29,4 ± 7,53	12,4 ± 5,46
ЧС свидетеля	25,7 ± 5,88	23,1 ± 5,76	35,8 ± 6,04	18,1 ± 7,17
ЧС жертвы	25,5 ± 6,48	22,8 ± 4,21	33,7 ± 6,39	21,8 ± 7,36

Примечание: жирным шрифтом выделено максимальное значение показателя.

Таблица 2

Значимые различия по показателям психологических границ и механизмов психологической защиты между группами с преобладанием определенного типа чувствительности к справедливости

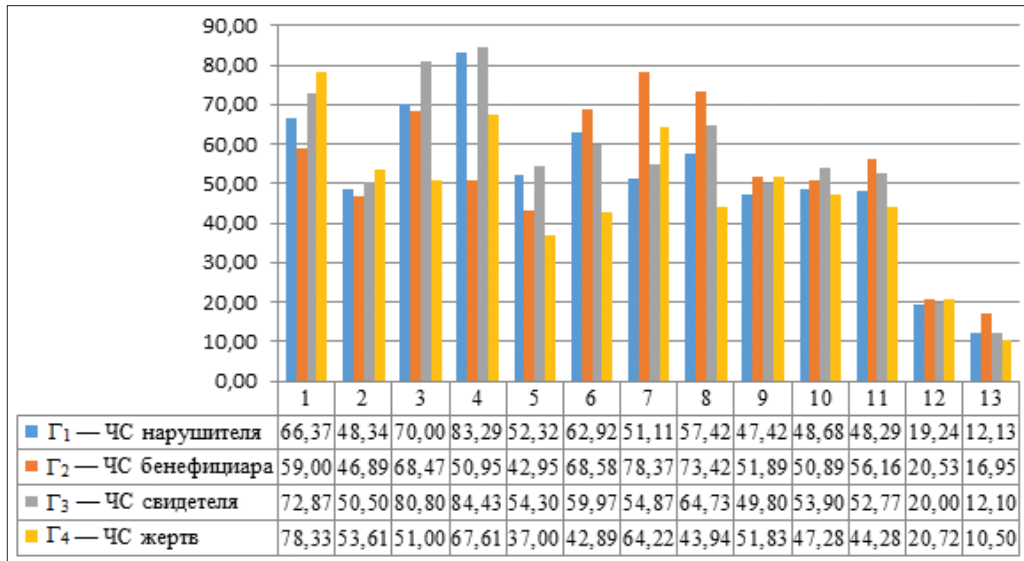
Показатели	Н-критерий Краскела – Уоллиса	Уровень значимости — p	z-значения				
			T_1 — ЧС нарушителя T_2 — ЧС бенефициара	T_3 — ЧС свидетеля T_4 — ЧС жертвы	T_2 — ЧС бенефициара T_3 — ЧС свидетеля	T_2 — ЧС бенефициара T_4 — ЧС жертвы	T_2 — ЧС бенефициара T_3 — ЧС свидетеля
Регрессия	9,8	0,02		3,09			
Компенсация	12,79	0,01	2,96		3,32		
Замещение	8,48	0,03				2,69	
Интеллектуализация	16,1	0,001	3,77				3,16
Реактивное образование	9,12	0,02				2,81	
Социальное отвлечение	9,75	0,02				2,81	
Подвижность границ	13,02	0,01	3,61			3,72	
Проницаемость границ	10,75	0,02		2,97			

показателям: защитным механизмам личности, таким как регрессия, компенсация, замещение, интеллектуализация, реактивное образование; копинг-стратегиям (социальное отвлечение) и типам психологических границ (подвижность, проницаемость).

Для выявления особенностей различий по показателям психологических границ личности и механизмам психологической защиты был проведен анализ средних значений в каждой группе. График средних значений показателей механизмов психологической защиты представлен на рисунке 2.

Так, достоверно отличаются группы с преобладанием ЧС свидетеля и ЧС жертвы по показателю психологической защиты «регрессия». Группы с преобладанием ЧС нарушителя и ЧС бенефициара, ЧС свидетеля и ЧС бенефициара

различаются в проявлении показателя «компенсация». Значимо различаются бенефициары и жертвы по выраженности показателей «замещение» и «реактивное образование», а также по копинг-механизму «социальное отвлечение». Кроме того, проявления показателя «интеллектуализация» достоверно различаются в группах с преобладанием ЧС бенефициара и ЧС нарушителя, ЧС бенефициара и ЧС свидетеля. По степени подвижности (жесткие / гибкие) и выраженности психологической дистанции и частоте нарушения психологических границ других людей значимо различаются группы с преобладанием ЧС нарушителя и ЧС бенефициара, а также ЧС бенефициара и ЧС жертвы. По степени проницаемости (открытые / закрытые) границ значимо различаются группы с преобладанием ЧС жертвы и ЧС свидетеля.



Примечание: 1 — отрицание; 2 — подавление; 3 — регрессия; 4 — компенсация; 5 — проекция; 6 — замещение; 7 — интеллектуализация; 8 — реактивное образование; 9 — проблемно-ориентированный копинг; 10 — эмоционально-ориентированный копинг; 11 — копинг, ориентированный на избегание; 12 — отвлечение; 13 — социальное отвлечение.

Рис. 2. График средних значений показателей механизмов психологической защиты в группах лиц с разными типами чувствительности к справедливости

Итак, можно представить характеристику представителя выделенных групп следующим образом:

G_1 — ЧС нарушителя: устойчиво использует такую защиту, как компенсация, часто нарушает границы других людей и имеет недифференцированное представление о протяженности границ своего и чужого жизненного пространства; границы — жесткие;

G_2 — ЧС бенефициара: использует замещение, реактивное образование и интеллектуализацию, а также копинг-стратегию «социальное отвлечение», обладает средним уровнем проницаемости психологических границ и средним уровнем психологической дистанции; границы — гибкие;

G_3 — ЧС свидетеля: преобладает регрессия и компенсация; выраженным свойством границ является их закрытость;

G_4 — ЧС жертвы: в меньшей мере используют регрессию, замещение, реактивное образование и копинг-механизм «социальное отвлечение», однако чаще других использует защитный механизм «отрицание»; границы характеризуются высокой степенью открытости.

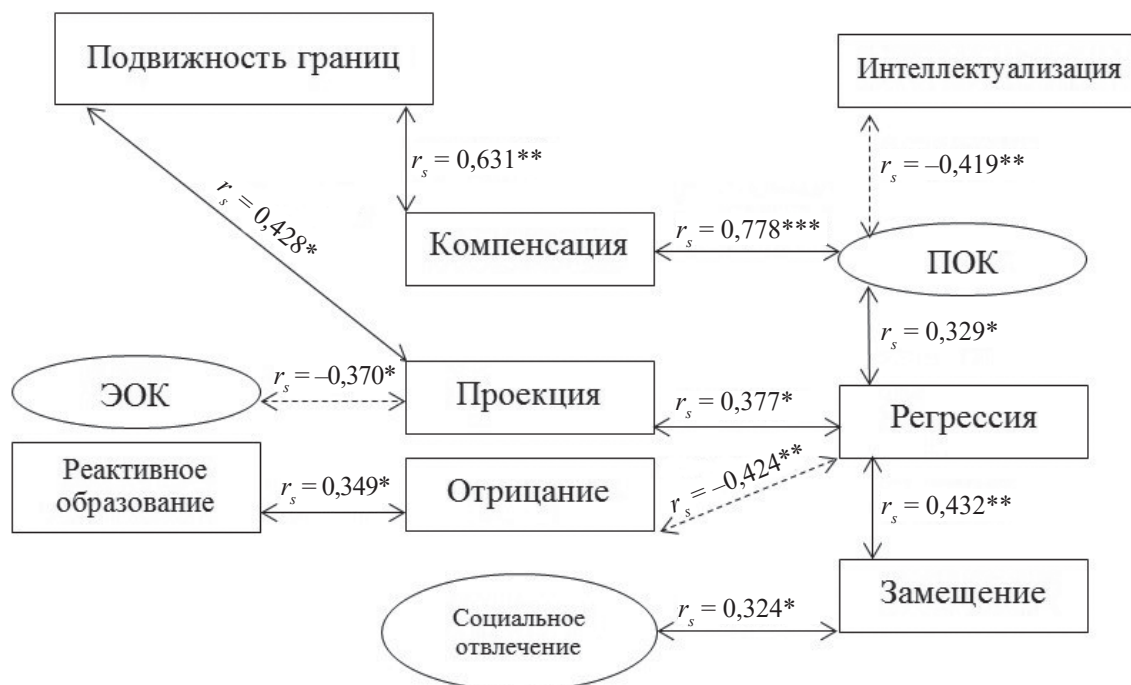
Проведенный кластерный анализ, применение критерия сравнения и анализ средних

значений позволил выделить группы с преобладанием одного определенного типа чувствительности к справедливости, а также установить значимые различия в использовании группами защитных механизмов, типов психологических границ личности и копинг-стратегий, что дает возможность перейти далее к применению корреляционного анализа (r_s Спирмена) отдельно на каждой группе для установления структуры взаимосвязей психологических границ личности и механизмов психологической защиты.

1. Лица с преобладанием чувствительности к справедливости нарушителя

Проведенный анализ взаимосвязей у лиц с преобладанием чувствительности к справедливости нарушителя (G_1 — ЧС нарушителя), т. е. особенно переживающих факты своего несправедливого отношения к другим, позволил определить структуру, представленную на рисунке 3.

Взаимосвязь механизма компенсации с проблемно-ориентированным копингом ($r_s = 0,778$ при $p = 0,001$) и показателем подвижности границ ($r_s = 0,631$ при $p = 0,001$)



Примечание: * — $p = 0,05$; ** — $p = 0,01$; *** — $p = 0,001$; ПОК — проблемно-ориентированный копинг; ЭОК — эмоционально-ориентированный копинг.

Рис. 3. Результаты корреляционного анализа между механизмами психологической защиты и психологическими границами у лиц с преобладанием чувствительности к справедливости нарушителя (Γ_1 — ЧС нарушителя)

указывает на то, что при нарушении прав других людей вызванное этим психическое напряжение будет находить разрядку через решение проблем, прямо или косвенно связанных с ситуацией несправедливости. При этом, защищаясь от переживания фрустрации, человек будет стремиться исправлять сложившуюся несправедливую ситуацию, не вдаваясь в интеллектуальные размышления о происходящем (проблемно-ориентированный копинг — интеллектуализация: $r_s = -0,419$ при $p = 0,01$).

Взаимосвязь отрицания и регрессии ($r_s = -0,424$ при $p = 0,01$) говорит о том, что чем сильнее личность осознает несправедливость собственных поступков по отношению к другим, тем больше проявляется регрессия, т. е. бессознательное стремление защитить себя с помощью поведения, свойственного более ранним периодам психического развития личности. Регрессия, показателем которой выступает, кроме некой незрелости поведения, физиологическое недомогание, например сонливость, также связана с замещением ($r_s = 0,432$ при $p = 0,01$), когда накопленные психические

аффекты выливаются не на их источник, а в более безопасное русло. В случае с чувствительностью к справедливости нарушителя это может проявляться в переносе чувства вины и стыда на другие объекты, не имеющие прямого отношения к ситуации несправедливого отношения к другим. Об этом свидетельствует и связь замещения с социальным отвлечением ($r_s = 0,324$ при $p = 0,05$): чувство вины и стыда за несправедливое получение благ может находить разрешение в контактах с другими, общении: таким образом эмоции от социального отвлечения могут оказывать успокаивающее действие в противовес укорам совести.

Взаимосвязь между проекцией и регрессией ($r_s = 0,377$ при $p = 0,05$), проекцией и подвижностью границ ($r_s = 0,428$ при $p = 0,01$) указывает на то, что при несправедливом отношении к другим, нарушении их границ человек может проявлять снисходительность к себе, ссылаясь на физиологическую усталость, невнимательность, а также объяснять мотивы своих поступков, руководствуясь распространенной логикой, что «в данной

ситуации на его месте так поступил бы каждый». При этом прямая связь регрессии с проблемно-ориентированным копингом ($r_s = 0,329$ при $p = 0,05$) указывает на нее как на способ защиты, спасающий личность от социального неодобрения в моменты решения проблемной ситуации. Взаимосвязь проекции с эмоционально-ориентированным копингом ($r_s = -0,370$ при $p = 0,05$) говорит о том, что в ситуации нарушения прав других человек тем чаще будет прибегать к способам быстрого снижения эмоционального напряжения, чем больше будет осознавать маловероятность того, что на его месте так же несправедливо по отношению к другим поступили бы и другие люди.

Прямая связь отрицания с реактивным образованием ($r_s = 0,349$ при $p = 0,05$) свидетельствует о том, что чем сложнее человеку осознать и признать факт несправедливого отношения к другим, тем вероятнее начинает проявляться способ психологической защиты «реактивное образование», который будет выражаться в социально желаемом поведении, будет переворачивать наоборот мотивы и цели поступков, выставляя личность в одобряемом свете, таким образом разряжая психическое напряжение, вызванное работой механизма «отрицание».

2. Лица с преобладанием чувствительности к справедливости бенефициара

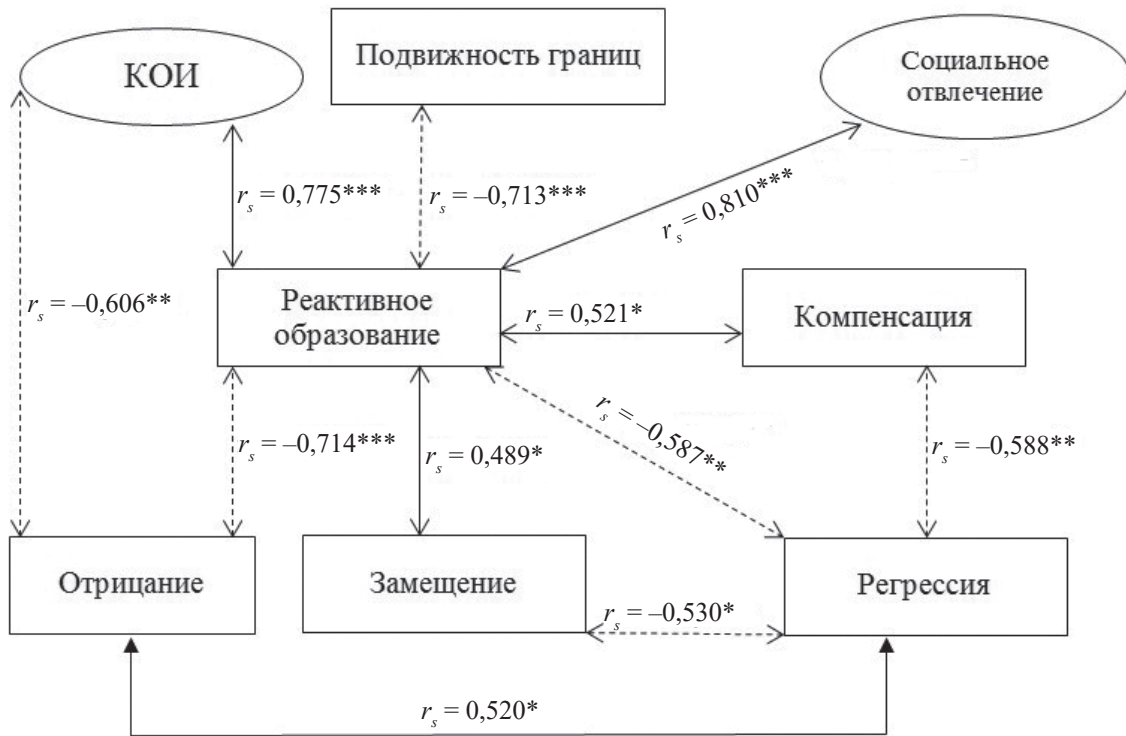
Анализ корреляционных связей внутри группы лиц с преобладанием чувствительности к справедливости бенефициара (Γ_2 — ЧС бенефициара), т. е. наиболее остро переживающих незаслуженное получение благ, которые должны принадлежать другим, показывает особенности структуры, представленные на рисунке 4.

Прямые связи реактивного образования с социальным отвлечением ($r_s = 0,810$ при $p = 0,001$) и копингом, ориентированным на избегание ($r_s = 0,775$ при $p = 0,001$), а также отрицательная связь с подвижностью границ ($r_s = -0,713$ при $p = 0,001$) свидетельствуют о попытке личности найти социальную поддержку путем демонстрации одобряемого поведения. Реактивное образование, обратно

взаимосвязанное с отрицанием ($r_s = -0,714$ при $p = 0,001$), говорит о том, что чем меньше личность осознает свое несправедливое отношение к другим (высокий уровень отрицания), тем меньше проявлены социально одобряемые эмоции и действия (низкий уровень реактивного образования), меньше потребность в исправлении своего поведения.

Реактивное образование обратно связано с регрессией ($r_s = -0,587$ при $p = 0,01$), что указывает на возможность проявления социально одобряемых качеств и действий только в случае нахождения на реальном уровне развития, и, как следствие, находится в ресурсном состоянии для поворота истинных чувств на противоположные (при реактивном образовании). Кроме того, отмечается обратная связь отрицания с копингом, ориентированным на избегание ($r_s = -0,606$ при $p = 0,01$), т. е. если человек не будет осознавать факта получения благ за счет других, то у него и не возникнет потребности отвлекаться от него. Здесь же обнаружена и обратная связь регрессии с компенсацией ($r_s = -0,588$ при $p = 0,01$) и замещением ($r_s = -0,530$ при $p = 0,05$), свидетельствующая о том, что вымещение психического напряжения, направление его в другое русло и компенсация переживаний более возможны при условии зрелого поведения. Регрессия и отрицание ($r_s = 0,520$ при $p = 0,05$), имеющие прямую взаимосвязь, говорят о проявлении незрелости в поведении при отрицании человеком факта несправедливого пользования ресурсами других людей. Оба эти способа защиты совместно могут работать на психологическое отдаление от чувства ответственности за получение чужих благ. Реактивное образование, положительно связанное с компенсацией ($r_s = 0,521$ при $p = 0,05$) и замещением ($r_s = 0,489$ при $p = 0,05$), свидетельствует о том, что при переживании чувства вины из-за своего несправедливого отношения к другим человек может стараться компенсировать это социально одобряемыми действиями, таким образом выражая напряжение от чувств стыда и вины путем замещения. В таком случае можно говорить, что само реактивное образование выступает в роли замещения.

Следует отметить разницу в структуре способов психологической защиты лиц



Примечание: * — $p = 0,05$; ** — $p = 0,01$; *** — $p = 0,001$; КОИ — копинг, ориентированный на избегание.

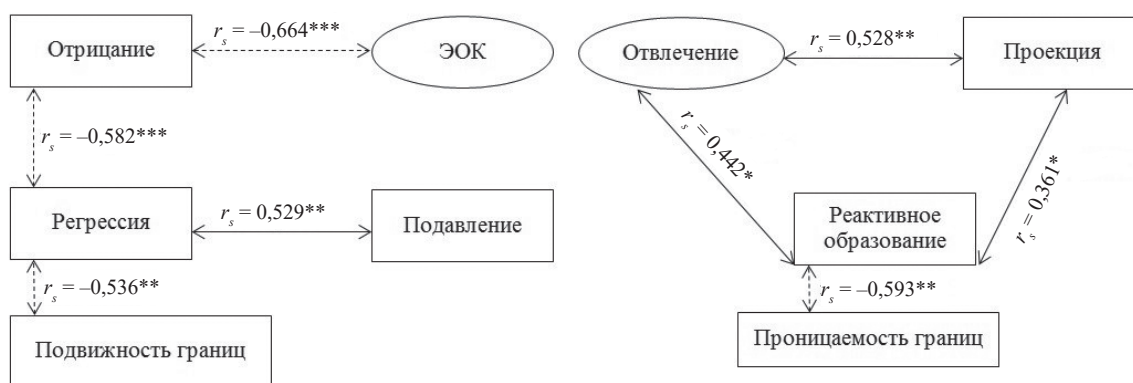
Рис. 4. Результаты корреляционного анализа между механизмами психологической защиты и психологическими границами у лиц с преобладанием чувствительности к справедливости бенефициара (Γ_2 — ЧС бенефициара)

первой группы с чувствительностью к справедливости нарушителя. Если у «нарушителей» справедливости блага появляются за счет их собственных действий, а бенефициары получают их чужими руками, то у первых получается больше психического напряжения (прямая связь отрицания с реактивным образованием), а у вторых — меньше (обратная связь отрицания с реактивным образованием), что может быть связано с перекладыванием ответственности на других лиц, которые способствовали несправедливому получению благ.

3. Лица с преобладанием чувствительности к справедливости свидетеля

В группе лиц с преобладанием переживаний по поводу наблюдения несправедливого отношения к другим — чувствительности к справедливости свидетеля (Γ_3 — ЧС свидетеля), наблюдаются взаимосвязи, представленные на рисунке 5.

Отрицание, обратное связанное с эмоционально-ориентированным копингом ($r_s = -0,664$ при $p = 0,001$), свидетельствует о том, что при неспособности осознать несправедливую ситуацию (в силу работы механизма «отрицание») уменьшается и потребность в эмоциональной разрядке. Обратная связь регрессии с отрицанием ($r_s = -0,582$ при $p = 0,001$) и подвижностью границ ($r_s = -0,536$ при $p = 0,01$) также говорит о том, что чем меньше человек осознает ситуацию несправедливости к другим, тем, соответственно, меньше потребность защитить себя с помощью поведения, свойственного более раннему уровню развития. Так, выявлена положительная взаимосвязь регрессии с подавлением ($r_s = 0,529$ при $p = 0,01$), что говорит о таких психических проявлениях, как подавление напряжения от наблюдаемой несправедливости вместе с возможным обесцениванием происходящего через неосознанный переход на более ранние ступени развития, где наблюдаемая несправедливость перестает казаться чем-то волнующим.



Примечание: * — $p = 0,05$; ** — $p = 0,01$; *** — $p = 0,001$; ЭОК — эмоционально-ориентированный копинг.

Рис. 5. Результаты корреляционного анализа между механизмами психологической защиты и психологическими границами у лиц с преобладанием чувствительности к справедливости свидетеля (Γ_3 — ЧС свидетеля)

Реактивное образование, имея прямую связь с отвлечением ($r_s = 0,442$ при $p = 0,05$), свидетельствует о том, что чувства, появившиеся во время наблюдения несправедливого отношения к другим, все равно могут создавать напряжение и оттого требовать разрядки. В случае бездействия в ситуации несправедливости и переключения на иную деятельность человек может проективно приписывать свое поведение другим: «Не я один бездействовал, а все». Об этом говорит связь проекции с отвлечением ($r_s = 0,528$ при $p = 0,01$).

Положительная корреляция реактивного образования и проекции ($r_s = 0,361$ при $p = 0,05$) и отрицательная связь с проницаемостью границ ($r_s = -0,593$ при $p = 0,01$) говорит о том, что человек, переживающий от несправедливости к другим людям, может быть склонен не только приписать другим собственное нежелательное поведение и мысли, но и демонстрировать поведение и чувства, противоположные своим, нежелательным. Такой механизм может служить оправданием бездействию в случае наблюдения за ситуацией несправедливости. При этом в целом в данной группе мы получаем два несвязанных механизма регуляции несправедливости. Так, в одном случае действует поведение, выраженное в проявлении копинг-стратегии «отвлечение», вместе с такими способами защиты, как проекция и реактивное образование, а во втором случае, при срабатывании подавления, личность регрессирует, однако перестает отрицать фрустрирующие ситуации несправедливости

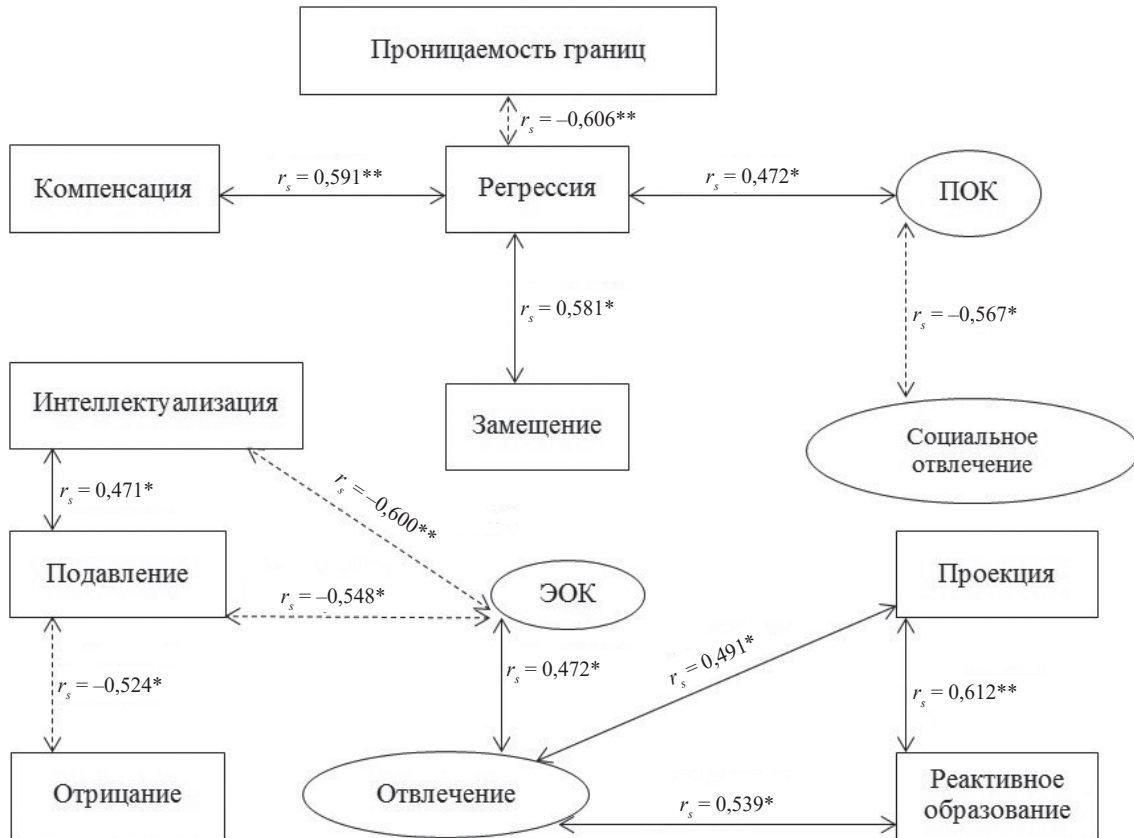
и в действие вступает эмоционально-ориентированный копинг. Таким образом, первый механизм является более социально-ориентированным, второй — эмоционально-ориентированным, т. е. по преобладанию проявлений способов защиты из одной группы можно сделать вывод о дальнейшей работе механизма.

С учетом результатов корреляционного и сравнительного анализа уровня выраженности способа защиты «компенсация» приходим к выводу о его большем вкладе в структуру защиты у лиц из группы « Γ_1 — ЧС нарушителя», чем у тех, у кого преобладает ЧС свидетеля (Γ_3) и ЧС бенефициара (Γ_2).

4. Лица с преобладанием чувствительности к справедливости жертвы

Анализ корреляционных связей внутри группы лиц с преобладанием чувствительности к справедливости жертвы (Γ_4 — ЧС жертвы), наиболее остро переживающих несправедливость по отношению к себе, показывает взаимосвязи, представленные на рисунке 6.

Анализ взаимосвязей способов психической защиты в группе испытуемых, более всего переживающих по поводу несправедливого отношения к себе со стороны других людей, показывает сходство с группой свидетелей по таким параметрам, как реактивное образование и проекция. Однако у жертв несправедливого отношения к себе проекция,



Примечание: * — $p = 0,05$; ** — $p = 0,01$; *** — $p = 0,001$; ПОК — проблемно-ориентированный копинг; ЭОК — эмоционально-ориентированный копинг.

Рис. 6. Результаты корреляционного анализа между механизмами психологической защиты и психологическими границами у лиц с преобладанием чувствительности к справедливости жертвы (Γ_4 — ЧС жертвы)

взаимосвязанная с реактивным образованием ($r_s = 0,612$ при $p = 0,01$), может проявляться как приписывание другим своих отрицательных качеств с целью объяснения поведения обидчиков и тем самым нивелирование психического напряжения в несправедливой ситуации.

Реактивное образование может проявляться как следствие беспомощности: при невозможности выразить эмоции гнева, злости в адрес обидчиков, например, по причине их превосходства по значимым для жертвы показателям (власть, положение в обществе), происходит преобразование в противоположные эмоции, что на уровне поведения может проявляться как оправдание их действий, согласие, что снижает напряжение. Кроме того, обнаружено, что интеллектуализация, имея отрицательную связь с эмоционально-ориентированным копингом ($r_s = -0,600$ при $p = 0,01$), демонстрирует принцип взаимосвязи когнитивного и аффективного,

т. е. у личности, использующей в качестве защиты уход в абстрактно-логические размышления, меньше потребности в быстрой эмоциональной разрядке. Положительные взаимосвязи регрессии с замещением ($r_s = 0,581$ при $p = 0,05$), и компенсацией ($r_s = 0,591$ при $p = 0,01$), а также обратная связь с проницаемостью границ ($r_s = -0,601$ при $p = 0,01$) говорят о том, что состояние жертвы несправедливости вызывает большее напряжение, чем в группе бенефициаров, где компенсация и замещение отрицательно связаны с регрессией. Прямая взаимосвязь этих способов защиты у жертв говорит о большем стрессе при несправедливости в свой адрес, а не в адрес других, что в результате может потребовать совместной работы этих способов защиты. Однако социальное отвлечение, отрицательно связанное с проблемно-ориентированным копингом ($r_s = -0,567$ при $p = 0,05$), свидетельствует о том, что при попытке разрешить

несправедливую ситуацию и добиться справедливости, личности с преобладанием ЧС жертвы могут избегать широких социальных контактов, следовательно, могут предпринимать попытки восстановить справедливость путем конкретного контакта с самим обидчиком. В то же время эмоционально-ориентированный копинг, обратно связанный с подавлением ($r_s = -0,548$ при $p = 0,05$), говорит о том, что при успешном психическом подавлении фрустрирующих переживаний снижается потребность в поведенческой эмоциональной разрядке. Соответственно, прямые связи реактивного образования и отвлечения ($r_s = 0,539$ при $p = 0,05$) и проекции с отвлечением ($r_s = 0,491$ при $p = 0,05$) говорят о необходимости не только снижать психическое напряжение путем ухода в иную деятельность, не имеющую отношения к несправедливой ситуации, но и выражать там свои «перевернутые» эмоции, а также приписывать свои слабости другим, как бы находя в этом опору.

Однако при попытке решить проблему несправедливости («проблемно-ориентированный копинг – регрессия» ($r_s = 0,472$ при $p = 0,05$)) человек с ЧС жертвы может демонстрировать капризность, инфантильность, неосознанно ставя себя в детскую позицию просящего перед обидчиком.

Так же и отрицание, обратно связанное с подавлением ($r_s = -0,524$ при $p = 0,05$), говорит о минимизации потребности подавлять негативные переживания при изначальном отрицании факта несправедливости к себе. Связь эмоционально-ориентированного копинга с отвлечением ($r_s = 0,472$ при $p = 0,05$) свидетельствует о попытке избавиться от психического напряжения путем получения положительных эмоций за счет деятельности, не имеющей отношения к переживанию несправедливости. Однако при этом интеллектуализация, имея прямую связь с подавлением ($r_s = 0,471$ при $p = 0,05$), может, в свою очередь, способствовать более легкому вытеснению негативных переживаний за счет рассуждений о несправедливости, обидчиках и о себе в конкретной ситуации, так как часть этих переживаний будет уже обдумана, рационализирована и обоснована.

Тот факт, что уровень механизма регрессии отличается в группах с преобладанием ЧС свидетеля и ЧС жертвы по *H*-критерию Краскела – Уоллиса, при этом регрессия имеет различные взаимосвязи с другими способами защиты в каждой из групп, а в группах с ЧС бенефициара и ЧС жертвы такие механизмы защиты, как замещение и реактивное образование, различаются, в целом говорит об обширности и неоднородности структуры психологических механизмов защиты в группах с разными типами чувствительности к справедливости. Об этом же свидетельствуют и различия по показателю «интеллектуализация» между группами с ЧС нарушителя, бенефициара и свидетеля. Кроме того, следует обратить внимание на разную степень функционирования психологических границ, их прочность и подвижность, и взаимосвязи с механизмами психологической защиты у групп с разными типами чувствительности к справедливости.

Таким образом, системный анализ корреляционных связей между психологическими границами, защитными механизмами личности и копинг-стратегиями, проведенный отдельно в каждой группе, позволил качественно описать эмоциональные и поведенческие проявления личности с преобладанием конкретного типа чувствительности к справедливости, их сходства и различия и сделать выводы о структуре психологических границ и механизмов психологической защиты в каждой группе.

Выводы

Системный анализ структуры психологических границ и механизмов психологической защиты у лиц с преобладанием разных типов чувствительности к справедливости позволил сделать следующие выводы.

1. Чувствительность к справедливости можно охарактеризовать как черту личности, определяющую устойчивые индивидуальные различия в готовности воспринимать случаи несправедливости. На основании результата кластерного анализа личность можно отнести к одному из типов чувствительности

к справедливости: нарушителя, бенефициара, свидетеля, жертвы.

2. Лица с преобладанием одного типа чувствительности к справедливости различаются в использовании ими типов психологических границ, защитных механизмов и копинг-стратегий. Нарушители устойчиво используют защитный механизм компенсации, часто нарушают границы других людей и определяют жесткие границы. Бенефициары используют замещение, реактивное образование, интеллектуализацию и копинг-стратегию «социальное отвлечение», устанавливают гибкие границы. У свидетелей преобладают регрессия и компенсация, выраженным свойством их психологических границ является закрытость. Жертвы чаще других используют защитный механизм «отрицание», их психологические границы характеризуются высокой степенью открытости.

3. Лица с преобладанием определенного типа чувствительности к справедливости обладают специфической структурой связей психологических границ и психологических механизмов защиты, направленных на снижение уровня тревоги и уменьшение субъективных последствий переживаемого стресса, и в целом по-разному реагируют на несправедливость.

Лица с преобладанием чувствительности к справедливости нарушителя характеризуются большей степенью социальной направленности, а также попытками загладить вину и избежать социального порицания. Для них характерна структура защиты, направленная на нивелирование чувства вины путем перекладывания ответственности за свои несправедливые поступки на других, при этом происходит обесценивание собственного асоциального поведения, снижается тревога и появляется возможность исправить несправедливость.

Лица с преобладанием чувствительности к справедливости бенефициара также имеют просоциальную направленность, но в более пассивной форме, чем в группе с преобладанием чувствительности к справедливости нарушителя, что вызвано стремлением не подчеркивать несправедливо полученные блага, но быть готовым оправдать их. Структура

защитных механизмов в данной группе обуславливает деятельность личности, направленную одновременно на поддержание иллюзорного добропорядочного образа в глазах окружающих и на готовность компенсировать блага в случае возможного осуждения.

Лица с преобладанием чувствительности к справедливости свидетеля характеризуются большей степенью социальной пассивности: их усилия направлены не на корректировку ситуации и восстановление справедливости, а на оправдание своего бездействия. При этом структура защитных механизмов является вариативной: оправдание бездействия может происходить как благодаря имитации социальной активности, так и за счет нивелирования напряжения путем получения эмоциональных впечатлений.

Лица с преобладанием чувствительности к справедливости жертвы характеризуются большей степенью направленности на себя и свои переживания, чем на социум, а также на заботу о своем психологическом состоянии, зачастую выраженную через обоснование собственной беспомощности и оправдание обидчиков. Структура защиты направлена на максимальное снижение напряжения путем разнообразных реакций, начиная от попыток самостоятельно оценить и пережить несправедливость до поиска поддержки в социуме, вплоть до стремления соединиться с ним и с обидчиками.

4. Полученные результаты свидетельствуют о важности системного изучения психологических границ личности, ее защитных механизмов и копинг-стратегий как неосознаваемых и сознательных регуляторов переживаний, связанных с попаданием личности в ситуацию несправедливости в контексте личностной организации.

Заключение

Системный анализ результатов исследования, проведенного на студенческой выборке, показал, что юность является периодом наибольшей чувствительности к восприятию ситуаций несправедливости, одной из которых в 20-е годы XXI столетия оказалась

ситуация пандемии новой коронавирусной инфекции.

Результаты исследования показали, что личность может быть отнесена к одному из четырех типов чувствительности к справедливости. Между группами лиц с преобладанием разных типов чувствительности к справедливости (нарушителя, бенефициара, свидетеля, жертвы) существуют значимые различия в использовании комбинации механизмов психологической защиты и типов психологических границ личности. Психологические границы и механизмы психологической защиты играют важную роль в организации защитного поведения личности. Психологические границы призваны определять восприятие ситуации как справедливой или несправедливой, а механизмы психологической защиты служат регулятором переживаний, связанных с попаданием личности в ситуацию несправедливости. Выявлена структура связей между типами психологических границ

личности и механизмами психологической защиты (защитными механизмами личности и копинг-стратегиями). Расширены современные представления о структурной организации личности с разными типами чувствительности к справедливости.

Дальнейшее расширение диагностического инструментария и привлечение дополнительных методов анализа позволит углубить представление о регуляторных механизмах психологической защиты, их адаптивных и дезадаптивных функциях; представить психологическую характеристику (портрет) лиц с преобладанием одного конкретного типа чувствительности к справедливости в зависимости от личностных особенностей, в том числе типов психологических границ, и разработать перечень профилактических мероприятий, направленных на минимизацию последствий для личности переживания чувства несправедливости.

Литература

1. Адамян А. А., Нартова-Бочавер С. К., Шмитт М. Опросник «Чувствительность к справедливости»: валидизация опросника на российской выборке // Психологический журнал. 2018. Т. 39. № 4. С. 105–116. DOI: 10.31857/S020595920000075-8
2. Голубева С. А. Чувствительность к справедливости: формирование и развитие // Психолог и вызовы современного мира: материалы VIII Международного семинара молодых ученых и аспирантов (г. Тамбов, 31 марта 2016 г.). Тамбов: Изд-во ТРОО «Бизнес – Наука – Общество», 2016. С. 148–153.
3. Грановская Р. М. Психологическая защита у детей: монография. СПб.: Речь, 2000. 507 с.
4. Гулевич О. А. Социальная психология справедливости: монография. М.: Институт психологии РАН, 2011. 282 с.
5. Ермолова Е. О. Особенности функций психологических границ и коммуникативных способностей в период ранней юности // Развитие человека в современном мире. 2020. № 2. С. 55–68.
6. Ермолова Е. О. Системный анализ склонности личности к экстремизму в зависимости от типа психологических границ // Системная психология и социология. 2022. № 2 (42). С. 36–52.
7. Иванов Д. В., Галюк Н. А. Истоки гуманистических идей в психолого-педагогической теории // Теория и практика гуманизации педагогического процесса: сб. научно-методических трудов. Иркутск: Аспринг, 2006. Вып. 7. С. 262–274.
8. Иванов Д. В., Галюк Н. А. Введение в историю психологии профессионального образования: электронное учеб. пособие. Новосибирск: НГПУ, 2020. 160 с. 1 CD-R.
9. Крюкова Т. Л. Методы изучения совладающего поведения: три копинг-шкалы. Кострома: КГУ им. Н. А. Некрасова; Авантитул, 2010. 64 с.
10. Нартова-Бочавер С. К., Аганина Н. Б. «Униженность и оскорбленность» как черта личности: феноменологический анализ позиции жертвы // Социальная психология и общество. 2014. № 2. С. 13–26.
11. Платон. Сочинения: в 3 т. Т. 3. Ч. 2 / под общ. ред. А. Ф. Лосева и В. Ф. Асмуса. М.: Мысль, 1972. 678 с.
12. Романова Е. С., Гребенников Л. Р. Механизмы психологической защиты: генезис, функционирование, диагностика. Мытищи: Талант, 1996. 144 с.

13. **Рыжов Б. Н.** Системная психология: монография. 2-е изд. М.: Т8 Издательские Технологии, 2017. 356 с.
14. **Рыжов Б. Н., Котова О. В.** Динамика половозрастных особенностей мотивации в эпоху юности и молодости // Системная психология и социология. 2021. № 2 (38) С. 23–40. DOI: 10.25688/2223-6872.2021.38.2.03
15. **Совладающее поведение: Современное состояние и перспективы / под ред. А. Л. Журавлева, Т. Л. Крюковой, Е. А. Сергиенко.** М.: Институт психологии РАН, 2008. 474 с.
16. **Хартманн Х.** Эго-психология и проблема адаптации: монография. М.: Ин-т общегуманит. исследований, 2002. 160 с.
17. **Чаганова С. А.** Онтогенетическое развитие психологических защит как способов адаптации личности // СМАЛБТА. 2020. № 4. С. 21–29.
18. **Шадриков В. Д.** Происхождение человечности: учеб. пособие. 2-е изд. перераб. и доп. М.: Логос, 2001. 296 с.
19. **Шамшикова Е. О.** Адаптация зарубежной методики «Границы Я» Н. Браун (N. Brown) // Мир науки, культуры, образования. 2009. № 4 (16). С. 167–173.
20. **Шамшикова О. А., Волохова В. И.** Психометрический анализ и стандартизация зарубежной методики «Психологические границы личности» Э. Хартманна // Мир науки, культуры, образования. 2013. № 5 (42). С. 243–248.
21. **Berger S.** Justice sensitivity, moral emotions, and altruistic punishment / S. Berger et al. // SSRN Electronic Journal. 2010. URL: https://papers.ssrn.com/sol3/papers.cfm?abstract_id=1612791 (дата обращения: 06.12.2022). DOI: 10.2139/ssrn.1612791
22. **Di Giuseppe M., Perry J. C.** The hierarchy of defense mechanisms: assessing defensive functioning with the defense mechanisms rating scales Q-sort // *Frontiers in Psychology*. 2021. Vol. 12. URL: <https://www.frontiersin.org/articles/10.3389/fpsyg.2021.718440/full> (дата обращения: 06.12.2022). DOI: 10.3389/fpsyg.2021.718440
23. **Hart J.** Toward an integrative theory of psychological defense // *Perspectives on Psychological Science*. Vol. 9. № 1. 2014. P. 19–39. DOI: 10.1177/1745691613506018
24. **Hartmann E.** Boundaries in the mind: a new psychology of personality. New York: Basic Books, 1991. 288 p.
25. **Horowitz M.** Control processes and defense mechanisms / M. Horowitz et al. // *The Journal of Psychotherapy Practice and Research*. 1992. Vol. 1. № 4. P. 324–336.
26. **Lazarus R. S., Folkman S.** Stress: appraisal and coping // *Encyclopedia of Behavioral Medicine*. New York: Springer Publishing House, 2013. P. 1913–1915. DOI: 10.1007/978-1-4419-1005-9_215
27. **Plutchik R.** Emotions in the practice of psychotherapy: clinical implications of affect theories. Washington, DC: American Psychological Association Press, 2000. 229 p.
28. **Schmitt M., Baumert A., Gollwitzer M., Maes J.** The justice sensitivity inventory: factorial validity, location in the personality facet space, demographic pattern, and normative data // *Social Justice Research*. 2010. Vol. 23. № 2. P. 211–238. DOI: 10.1007/s11211-010-0115-2

References

1. **Adamyan A. A., Nartova-Bochaver S. K., Shmitt M.** Oprosnik «Chuvstvitel`nost` k spravedlivosti»: validizaciya oprosnika na rossijskoj vy`borke [Questionnaire “Sensitivity to justice”: validation of the questionnaire on the Russian sample] // *Psixologicheskij zhurnal [Psychological Journal]*. 2018. Vol. 39. № 4. P. 105–116. DOI: 10.31857/S020595920000075-8
2. **Golubeva S. A.** Chuvstvitel`nost` k spravedlivosti: formirovanie i razvitie [Sensitivity to justice: formation and development] // *Psixolog i vy`zovy` sovremennogo mira: materialy` VIII Mezhdunarodnogo seminara molody`x ucheny`x i aspirantov [Psychologist and challenges of the modern world: materials of the VIII International seminar of young scientists and graduate students]*. (g. Tambov, 31 marta 2016 g.). Tambov: Izd-vo TROO «Biznes – Nauka – Obshhestvo», 2016. P. 148–153.
3. **Granovskaya P. M.** Psixologicheskaya zashhita u detej: monografiya [Psychological protection in children: monograph]. SPb.: Rech`, 2000. 507 p.
4. **Gulevich O. A.** Social`naya psixologiya spravedlivosti: monografiya [Social psychology of justice: monograph]. M.: Institut psixologii RAN, 2011. 282 p.

5. **Ermolova E. O.** Osobennosti funkciy psixologicheskix granicz i kommunikativny`x sposobnostej v period rannej yunosti [Features of the functions of psychological boundaries and communicative abilities in the period of early youth] // Razvitie cheloveka v sovremennom mire [Development of a person in the modern world]. 2020. № 2. P. 55–68.
6. **Ermolova E. O.** Sistemny`j analiz sklonnosti lichnosti k e`kstremizmu v zavisimosti ot tipa psixologicheskix granicz [System analysis of a person's propensity to violent extremism depending on the type of psychological boundaries] // Sistemnaya psixologiya i sociologiya [Systems Psychology and Sociology]. 2022. № 2 (42). P. 36–52.
7. **Ivanov D. V., Galyuk N. A.** Istoki gumanisticheskix idej v psixologo-pedagogicheskoj teorii [The origins of humanistic ideas in psychological and pedagogical theory] // Teoriya i praktika gumanizacii pedagogicheskogo processa: sbornik nauchno-metodicheskix trudov [Theory and practice of humanization of the pedagogical process: collection of scientific and methodological works]. Irkutsk: Asprint, 2006. Issue 7. P. 262–274.
8. **Ivanov D. V., Galyuk N. A.** Vvedenie v istoriyu psixologii professional`nogo obrazovaniya: e`lektronnoe uchebnoe posobie [Introduction to the history of the psychology of vocational education: electronic educational allowance]. Novosibirsk: NSPU, 2020. 160 p. 1 CD-R.
9. **Kryukova T. L.** Metody` izucheniya sovladayushhego povedeniya: tri koping - shkaly` [Methods for studying coping behavior: three coping scales]. Kostroma: KGU im. N. A. Nekrasova; Avantitul, 2010. 64 p.
10. **Nartova-Bochaver S. K., Astanina N. B.** «Unizhennost` i oskorblennost`» kak cherta lichnosti: fenomenologicheskij analiz pozicii zhertvy` [“Humiliation and insult” as a personality trait: a phenomenological analysis of the position of the victim] // Social`naya psixologiya i obshhestvo [Social Psychology and Society]. 2014. № 2. P. 13–26.
11. **Platon.** Sochineniya: v 3 t. T. 3. Ch. 2 [Plato. Works: in 3 vol. Vol. 3. Part 2] / pod obshh. red. A. F. Loseva i V. F. Asmusa. M.: My`sl`, 1972. 678 p.
12. **Romanova E. S., Grebennikov L. R.** Mexanizmy` psixologicheskoy zashhity`: genezis, funkcionirovanie, diagnostika [Psychological defense mechanisms: genesis, functioning, diagnostics]. My`tishhi: Talant, 1996. 144 p.
13. **Ry`zhov B. N.** Sistemnaya psixologiya: monografiya [Systems psychology: monograph]. 2-e izd. M.: T8 Izdatel`skie Teknologii, 2017. 356 p.
14. **Ry`zhov B. N., Kotova O. V.** Dinamika polovozrastny`x osobennostej motivacii v e`poxu yunosti i molodosti [Dynamics of sex and age characteristics of motivation in the epoch of adolescence and youth] // Sistemnaya psixologiya i sociologiya [Systems Psychology and Sociology]. 2021. № 2 (38) P. 23–40. DOI: 10.25688/2223-6872.2021.38.2.03
15. Sovladayushhee povedenie: Sovremennoe sostoyanie i perspektivy` [Coping behavior: current state and prospects] / pod red. A. L. Zhuravleva, T. L. Kryukovoj, E. A. Sergienko. M.: Institut psixologii RAN, 2008. 474 p.
16. **Xartmann X.** E`go-psixologiya i problema adaptacii: monografiya [Ego psychology and the problem of adaptation: monograph]. M.: In-t obshhegumanit. issledovanij, 2002. 160 p.
17. **Chaganova S. A.** Ontogeneticheskoe razvitie psixologicheskix zashhit kak sposobov adaptacii lichnosti [Ontogenetic development of psychological defenses as ways of personality adaptation] // SMAL`TA [SMALTA]. 2020. № 4. P. 21–29.
18. **Shadrikov V. D.** Proisxozhdenie chelovechnosti: uchebnoe posobie [Origin of humanity: textbook]. 2-e izd., pererab. i dop. M.: Logos, 2001. 296 p.
19. **Shamshikova E. O.** Adaptaciya zarubezhnoj metodiki «Granicy Ya» N. Braun (N. Brown) [Adaptation of the foreign methodology “Borders of I” N. Brown (N. Brown)] // Mir nauki, kul`tury`, obrazovaniya [The World of Science, Culture, Education]. 2009. № 4 (16). P. 167–173.
20. **Shamshikova O. A., Voloxova V. I.** Psixometricheskij analiz i standartizaciya zarubezhnoj metodiki «Psixologicheskie granicy lichnosti» E`. Xartmanna [Psychometric analysis and standardization of the foreign methodology “Psychological boundaries of personality” by E. Hartmann] // Mir nauki, kul`tury`, obrazovaniya [The World of Science, Culture, Education]. 2013. № 5 (42). P. 243–248.
21. **Berger S.** Justice sensitivity, moral emotions, and altruistic punishment / S. Berger et al. // SSRN Electronic Journal. 2010. URL: https://papers.ssrn.com/sol3/papers.cfm?abstract_id=1612791 (date of access: 06.12.2022). DOI: 10.2139/ssrn.1612791

22. **Di Giuseppe M., Perry J. C.** The hierarchy of defense mechanisms: assessing defensive functioning with the defense mechanisms rating scales Q-sort // *Frontiers in Psychology*. 2021. Vol. 12. URL: <https://www.frontiersin.org/articles/10.3389/fpsyg.2021.718440/full> (date of access: 06.12.2022). DOI: 10.3389/fpsyg.2021.718440
23. **Hart J.** Toward an integrative theory of psychological defense // *Perspectives on Psychological Science*. Vol. 9. № 1. 2014. P. 19–39. DOI: 10.1177/1745691613506018
24. **Hartmann E.** *Boundaries in the mind: a new psychology of personality*. New York: Basic Books, 1991. 288 p.
25. **Horowitz M.** Control processes and defense mechanisms / M. Horowitz et al. // *The Journal of Psychotherapy Practice and Research*. 1992. Vol. 1. № 4. P. 324–336.
26. **Lazarus R. S., Folkman S.** *Stress: appraisal and coping* // *Encyclopedia of Behavioral Medicine*. New York: Springer Publishing House, 2013. P. 1913–1915. DOI: 10.1007/978-1-4419-1005-9_215
27. **Plutchik R.** *Emotions in the practice of psychotherapy: clinical implications of affect theories*. Washington, DC: American Psychological Association Press, 2000. 229 p.
28. **Schmitt M., Baumert A., Gollwitzer M., Maes J.** The justice sensitivity inventory: factorial validity, location in the personality facet space, demographic pattern, and normative data // *Social Justice Research*. 2010. Vol. 23. № 2. P. 211–238. DOI: 10.1007/s11211-010-0115-2