

УДК 159.9.07

DOI: 10.25688/2223-6872.2022.43.3.06

КОГНИТИВНЫЕ ДЕЗАДАПТИВНЫЕ СХЕМЫ В СИСТЕМЕ ПРОФЕССИОНАЛЬНО ВАЖНЫХ КАЧЕСТВ БУДУЩИХ ПСИХОЛОГОВ: СТРУКТУРНО-ПСИХОЛОГИЧЕСКИЙ АНАЛИЗ

Т. Ю. Петровская,

НГПУ, Новосибирск,

element_t@mail.ru

В статье представлены результаты исследования взаимообусловленности выраженности когнитивных дезадаптивных схем (КДС), выступающих как профессионально негативные качества (ПНК), и структуры профессионально важных качеств (ПВК) будущих психологов. Акцентируется внимание на системной организации структуры ПВК. Восполняется пробел в научном представлении о взаимосвязи профессионально важных и профессионально негативных качеств будущих психологов. Рассматриваются когнитивные дезадаптивные схемы в качестве ПНК, противодействующие успешности освоения и эффективности деятельности психолога, что определяет их значимость в контексте исследований в области психологии труда.

Исследование проводилось с 253 студентами психологических направлений подготовки и специальностей, в возрасте от 17 до 22 лет, с применением психодиагностического инструментария, включающего девять опросников.

В ходе исследования установлено, что существуют различия корреляционных матриц во всех группах респондентов. Описаны структурообразующие компоненты структурограмм, различающиеся в трех группах студентов-психологов. В группе с высоким и средним уровнем КДС структурообразующими ПВК выступают параметры, отражающие абсолютные и мотивационные ПВК. В группе студентов с низким уровнем КДС структурообразующими являются относительные и рефлексивные ПВК. Рассчитаны индексы ковергентности, дивергентности и организованности структур ПВК студентов при разном уровне выраженности КДС. Обнаружена наибольшая организованность структуры при низком уровне КДС, тогда как при средне-высокой выраженности КДС индекс организованности структуры представлен в одном диапазоне. Результаты исследования расширяют научные представления о структуре ПВК психологов, ее внутренних взаимосвязях, а также месте и роли ПНК в системе ПВК.

Ключевые слова: система; метасистемный подход; когнитивные дезадаптивные схемы; профессиональные качества; структурно-психологический анализ.

Для цитаты: Петровская Т. Ю. Когнитивные дезадаптивные схемы в системе профессионально важных качеств будущих психологов: структурно-психологический анализ // Системная психология и социология. 2022. № 3 (43). С. 57–70. DOI: 10.25688/2223-6872.2022.43.3.06

Петровская Татьяна Юрьевна, начальник учебно-методического управления, старший преподаватель кафедры социальной психологии и виктимологии Новосибирского государственного педагогического университета, Новосибирск.

E-mail: *element_t@mail.ru*

ORCID ID: 0000-0002-6243-9487

COGNITIVE MALADAPTIVE SCHEMES IN THE SYSTEM OF PROFESSIONALLY IMPORTANT QUALITIES OF FUTURE PSYCHOLOGISTS: STRUCTURAL AND PSYCHOLOGICAL ANALYSIS

T. Yu. Petrovskaya,

NSPU, Novosibirsk,
element_t@mail.ru

The article presents the results of the study of interdependence of cognitive maladaptive schemes (CMS) severity, acting as professionally negative qualities (PNQ), and the structure of professionally important qualities (PIQ) of future psychologists. The attention is focused on the system organization of the PIQ structure. The gap in the scientific understanding of the relationship between professionally important and professionally negative qualities of future psychologists is being filled. Cognitive maladaptive schemes are considered as PNQ that counteract the success of the development and effectiveness of the psychologist's activity, which determines their significance in the context of research in the field of labor psychology.

The study was conducted with 253 students of psychological areas of training and specialties, aged 17 to 22 years, with the use of psychodiagnostic tools, including nine questionnaires.

The study revealed that there are differences in correlation matrices in all groups of respondents. The structure-forming components of the structurograms, which differ in three groups of psychology students, are described. In the group with a high and medium level of CMS, the structure-forming PIQs are the parameters reflecting the absolute and motivational PIQs. In the group of students with a low level of CMS, the structure-forming ones are relative and reflexive PIQs. The indices of convergence, divergence and organization of student's PIQ structures at different levels of CMS severity are calculated. The greatest organization of the structure was found at a low level of CMS, whereas at a medium-high severity of CMS, the index of organization of the structure is presented in the same range. The results of the study expand the scientific understanding of the structure of PIQ psychologists, its internal relationships, as well as the place and role of PNQ in the PIQ system.

Keywords: system; metasystem approach; cognitive maladaptive schemes; professional qualities; structural and psychological analysis.

For citation: Petrovskaya T. Yu. Cognitive maladaptive schemes in the system of professionally important qualities of future psychologists: structural and psychological analysis // Systems Psychology and Sociology. 2022. № 3 (43). P. 57–70. DOI: 10.25688/2223-6872.2022.43.3.06

Petrovskaya Tatyana Yuryevna, Head of Educational and Methodological Department, Senior Lecturer at the Department of Social Psychology and Victimology of the Novosibirsk of Novosibirsk State Pedagogical University, Novosibirsk, Russia.

E-mail: *element_t@mail.ru*

ORCID ID: 0000-0002-6243-9487

Введение

На современном этапе развития науки и практики в большинстве областей деятельности человека появилась возможность обнаружения системных взаимовлияний, порождающих особые эффекты и феномены. Одной из таких областей с нарастающей тенденцией становится

область психологической деятельности человека, первоочередной необходимостью для которой является обнаружение соответствия профессионально важных качеств индивидуумов профессиональной деятельности. Современной психологической науке уже недостаточно ограничиваться перечнем таких качеств: в свете системного подхода (и всех его модификаций) к пониманию психического

становится необходимым обнаружение системных и структурных эффектов данного психологического явления. Профессионально важные качества психологов выступают психологическим образованием, обладающим системными особенностями. Как указывают современные исследователи, «сама структура профессиональных важных качеств является ключевой для человека в выборе той или иной специальности, либо направления деятельности, либо уровня управления, если речь идет о сознательном выборе профессии» [12: с. 112]. Одновременно с этим представляется важным изучение «контркачеств», противодействующих требованиям профессии, а также их роли по отношению к структуре профессионально важных качеств. Особый интерес представляет изучение взаимовлияния обеих групп качеств. Исходя из этого, целью исследования стало выявление взаимообусловленности уровней выраженности когнитивных дезадаптивных схем и структуры профессионально важных качеств студентов-психологов.

Современная психологическая наука в вопросе выявления индивидуальных качеств, важных для профессии, имеет достаточные наработки. Однако актуальность изучения данного вопроса продолжает нарастать и связана с постоянно меняющимся миром профессий, их трансформацией и адаптацией к новым условиям жизни общества.

Теоретические представления о структуре профессионально важных и профессионально негативных качеств

Основательное представление профессионально важных качеств (ПВК) как системно организованного образования предложили представители системного подхода. В. Д. Шадриков определял ПВК как «индивидуальные качества субъекта деятельности, влияющие на эффективность деятельности и успешность ее освоения. К профессионально важным качествам относятся и способности, но они не исчерпывают всего объема ПВК» [11: с. 68].

По мнению Ю. П. Поваренкова, ПВК — системные качества, высокая продуктивность

которых «определяется различным сочетанием индивидуальных свойств субъекта труда» [4: с. 40]. Автор выделяет четыре группы ПВК, половина из которых являются основными, вторая половина — дополнительными. В контексте изучения ПВК актуальной на сегодняшний день является проблема исследования факторов, повышающих эффективность личностного развития студентов с целью формирования социальных качеств, способных обеспечить конкурентоспособность на рынке труда. Системный взгляд на данную проблему освещается в работах Е. С. Романовой и Б. М. Абушкина [6; 7].

Значительную роль в осмыслении ПВК как системного образования сыграли научные взгляды А. В. Карпова. Так, в монографии, написанной в соавторстве с М. В. Сокольской, предложенный учеными структурно-психологический анализ подразумевает рассмотрение психологического явления как метасистемы, имеющей пять базовых иерархически соподчиненных уровней: 1) системный, или общесистемный; 2) субсистемный; 3) компонентный; 4) элементный; 5) метасистемный [9: с. 193–194]. При этом разработчик подхода отмечает, что «любая деятельность реализуется на базе системы ПВК. <...> Сама система ПВК выступает как определенный симптомокомплекс субъектных свойств, специфичный для той или иной деятельности» [5: с. 197]. Таким образом, для любой профессиональной деятельности требуется конкретная совокупность ПВК, закономерно, системно организованная, сотканная из функциональных взаимосвязей отдельных качеств содейственного и компенсаторного типов.

Применительно к анализу структуры ПВК психологов были использованы следующие положения метасистемного подхода: принцип метасистемной организации психики и ее «частей»; система имеет в своем составе подсистемы; в сложных системах существуют интегративные уровни; особым интегративным уровнем выступает метасистемный уровень; в основе каждой из частных, локальных структур лежит идентичный пятиуровневый иерархический инвариант базовых структурных уровней организации. «...5-уровневый инвариант выступает как общая закономерность структурной

организации психики и ее основных подсистем и как своего рода “латентный фактор” для развертывания частных подструктур психики» [9: с. 195]; структурная организация систем с «встроенным» метасистемным уровнем подчиняется действию нескольких принципов:

1) «матрешечности» — основные составляющие систем рекурсивно «вкладываются» в систему, мультиплицируя при этом ее базовые структурные закономерности;

2) иерархичности — система имеет в своей структуре разные, но взаимосвязанные уровни своего функционирования;

3) гетерархичности — целое начинает координироваться и организовываться, т. е. управляться не одним, а несколькими паритетными центрами.

Суммируя указанные положения, можно говорить о структурно организованном наборе ПВК как системе. Для обоснования данного предположения необходимо рассмотреть те самые единицы системы, из которых она состоит и целостная характеристика которой не сводима к первичным единицам [8: с. 75]. Так, А. В. Карпов выделяет следующие группы качеств субъекта труда, распределяя их по оси от требуемых для исполнения деятельности на минимальном или среднем уровне до требуемых для сверхнормативных показателей, а также качества мотивационного порядка и антикачества, минимальный уровень выраженности которых соотносится с профессиональной пригодностью. Они являются противоположностями к определенной деятельности. Эти свойства имеют значимую, но отрицательную корреляционную связь с параметрами деятельности.

Итак, можно видеть, что выделяются отдельные компоненты структуры, которые в соотношении с метасистемной структуризацией могут образовать модель метасистемной структуры ПВК той или иной профессиональной деятельности, что позволит выявлять ее ведущие, связанные с параметрами деятельности, и базовые, имеющие наибольшее число связей с другими качествами внутри системы ПВК. Предложенный набор групп ПВК на основе теоретического обзора и анализа научной литературы был дополнен еще одной группой — рефлексивными ПВК.

Профессионально негативные качества, представленные когнитивными дезадаптивными схемами, являют собой когнитивные конструкты, образованные на основе прошлого опыта межличностных взаимоотношений. При их активизации запускаются определенные эмоциональные переживания и сценарии поведения. Исследованию дезадаптивных схем посвящены работы как зарубежных, так и отечественных авторов, в их числе Б. Бах и соавт. [13], Д. Фаррел и соавт. [14], П. М. Касьяник и соавт. [2], Т. Ю. Петровская [3] и другие.

Таким образом, в современной психологии представлен научный материал в виде концепций и теорий, а также отдельных исследовательских результатов в отношении ПВК специалистов разных профессий. Вместе с тем практически без ответа остается вопрос наполнения содержанием профессионально негативных качеств (ПНК). К разным профессиям и специальностям. И тем более белым пятном выглядит ответ на вопрос о взаимодействии обеих структур.

Организация и методы исследования

Достижение цели исследования предполагает несколько этапов: 1) разделение всей эмпирической выборки на три подгруппы с различным уровнем выраженности когнитивных дезадаптивных схем (КДС); 2) корреляционный анализ ПВК и КДС; 3) выделение общих и частных корреляционных связей ПВК и ПНК для всех подгрупп; 4) расчет структурных индексов ПВК; 5) расчет метода экспресс- χ^2 для трех корреляционных матриц.

В выборку исследования вошли студенты психологических профилей очной формы обучения мужского и женского пола, всего 253 испытуемых. Возраст студентов, участвующих в исследовании, — от 17 до 22 лет. Диагностика качеств, определяемых как профессионально важные и профессионально негативные, проводилась посредством опросников «Методика многофакторного исследования личности» Р. Кеттелла; «Направленность личности в общении» С. Л. Братченко; «Коммуникативные и организаторские склонности» В. В. Синаевского, Б. А. Федоришина;

«Рефлексивность» А. В. Карпова; «Психологическая оценка организаторских способностей личности в рамках организуемой группы» Л. И. Уманского, А. Н. Лутошкина, А. С. Чернышова, Н. П. Фетискина; «Диагностика эмоционального интеллекта» Н. Холла; «Тест смысложизненных ориентаций» Д. А. Леонтьева; «Диагностика социально-психологических установок личности в мотивационно-потребностной сфере» О. Ф. Потемкиной; «Опросник дезадаптивных схем» Дж. Янга в адаптации П. М. Касьяника, Е. В. Романовой.

Основными способами обработки результатов явились следующие методы математико-статистического анализа: корреляционный анализ по критерию r -Спирмена, расчет метода экспресс- χ^2 . В исследовании также применялся структурно-психологический анализ.

Таким образом, план проведения исследования включает ряд этапов, предполагающих использование различных методов исследования и способов обработки его результатов, нацеленных на достижение цели исследования. Выборка исследования и банк диагностического инструментария подобраны в соответствии с поставленной целью исследования и позволяют получить достоверные, статистически значимые данные.

Результаты и их обсуждение

Для выявления взаимообусловленности уровней выраженности когнитивных дезадаптивных схем и структуры ПВК применялся структурно-психологический анализ, предполагающий ряд взаимодополняющих процедур. Одна из них предполагала разделение всей эмпирической выборки на три подгруппы, имеющих различный уровень выраженности КДС.

Подгруппа студентов с низким уровнем выраженности КДС ($n = 48$) в процентном соотношении составила 19 % от общей выборки исследования (рис. 1), что в целом может указывать на относительно психическое здоровье и психологическое благополучие респондентов. У студентов данной группы минимально фрагментарны искаженные представления о действительности, что позволяет им в целом иметь здоровое восприятие себя, других людей и находиться в пределах психической нормы. Их самооценка строится на установке о возможности самостоятельно заботиться о себе, действовать, ориентирясь на собственные интересы и ценности, иметь близкие доверительные отношения в различных сферах жизни. В поведении они проявляют самостоятельность и независимость. Для них достижения и успех так же возможны, как неудача и провал. При этом



Рис. 1. Процентное распределение эмпирической выборки студентов по уровням выраженности КДС

несоответствие общественно принятым стандартам не вызывает угнетающего чувства вины.

Подгруппа студентов со средним уровнем выраженности КДС ($n = 121$) составила 48 % от общей выборки (см. рис. 1). Данные результаты свидетельствуют о нахождении респондентов в диапазоне между психологическим здоровьем и благополучием и акцентуированностью КДС, заключающихся в дезадаптивности убеждений о себе и об окружающих. Когнитивная интерпретация возможности удовлетворения таких базовых потребностей, как принятие любви, безопасности и автономии, имеет явный перевес в сторону негативной окрашенности. Для испытуемых свойственно оценивать себя, хотя и фрагментарно, как ограниченного в возможности выстраивать близкие доверительные отношения, не только личные, но и деловые; выражать свободно и непринужденно свои эмоциональные переживания; в способности иметь достижения, не зависящие от других, и контролировать свое поведение.

Подгруппа с высоким уровнем выраженности КДС ($n = 84$) составила 33 % от общего числа респондентов (см. рис. 1). У студентов данной группы присутствуют дезадаптивные убеждения о себе, других людях и обо всем окружающем мире. Они ошибочно осмысливают свою привязанность к другим как ненадежную. Данной группе респондентов свойственно внутреннее ограничение свободы самовыражения эмоциональных переживаний. Во взаимоотношениях они стремятся к подчинению и внешнему одобрению со стороны окружающих. Зачастую их представления о себе либо размыты, либо зависимы от мнения других людей. Их мысли и убеждения ригидны, т. е. не меняются под влиянием реального опыта, каким бы позитивным он ни был, и провоцируют мгновенное, мало осознанное и обычно неадаптивное поведение. Как правило, высокий уровень КДС возникает вследствие болезненного опыта, что приводит к переживанию или ожиданию боли и негативных эмоций. Можно констатировать, что данная выраженность КДС негативно сказывается на благополучии респондентов, мешает установлению доверительных отношений

с окружающими, адекватному выражению своих чувств и эмоций и в целом затрудняет благополучную жизнедеятельность.

После разделения всей эмпирической выборки на три подгруппы (см. рис. 1) в зависимости от уровня выраженности КДС в каждой подгруппе проводился корреляционный анализ по критерию r -Спирмена по параметрам девяти методик. Всего по каждой подгруппе получено 109 взаимосвязей, из которых также были выявлены как положительные, так и отрицательные статистически значимые корреляции. Таким образом, было получено три корреляционных матрицы (рис. 2–4).

Результаты исследования свидетельствуют о менее насыщенной структурограмме в группе респондентов с высоким уровнем КДС (рис. 2¹). При этом наблюдается преобладание тесных положительных связей, некоторые из которых носят инвертированный характер. Так, например, положительную связь имеют между собой параметры «робость и расслабленность» ($r = 0,27$ при $p = 0,013$). В то же время одной из черт робости является неуверенность и напряженность. Незначительные

¹ Условные обозначения в данном рисунке и в последующих рисунках: Реф — рефлексивность; ЛКЖ — локус контроля — жизнь; ЛКЯ — локус контроля — Я; Ц — цель; ОЖ — осмысленность жизни; ОР — ориентация на результат; ОТ — ориентация на труд; ОЭ — ориентация на эгоизм; ОС — ориентация на свободу; ОД — ориентация на деньги; КС — коммуникативные способности; ОС — организаторские способности; КН — конформная направленность; Э — эмпатия; ПТ — психологический такт; ППУ — практически-психологический ум; ПИ — психологическая избирательность; К — критичность; ТДЛ — требовательность к другим людям; СВ — социальная ответственность; РЭД — распознавание эмоций других людей; НС/ВС — низкий самоконтроль / высокий самоконтроль; АС/НС — адекватная самооценка / неадекватная самооценка; И — интеллект; С/Э — сдержанность / экспрессивность; С/Т — спокойствие / тревожность; Р/Н — расслабленность / напряженность; К/Р — консерватизм / радикализм; З/О — замкнутость / общительность; Р/С — робость / смелость; П — процесс; Р — результат; ОП — ориентация на процесс; ОА — ориентация на альтруизм; С — самомотивация; УСЭ — управление своими эмоциями.

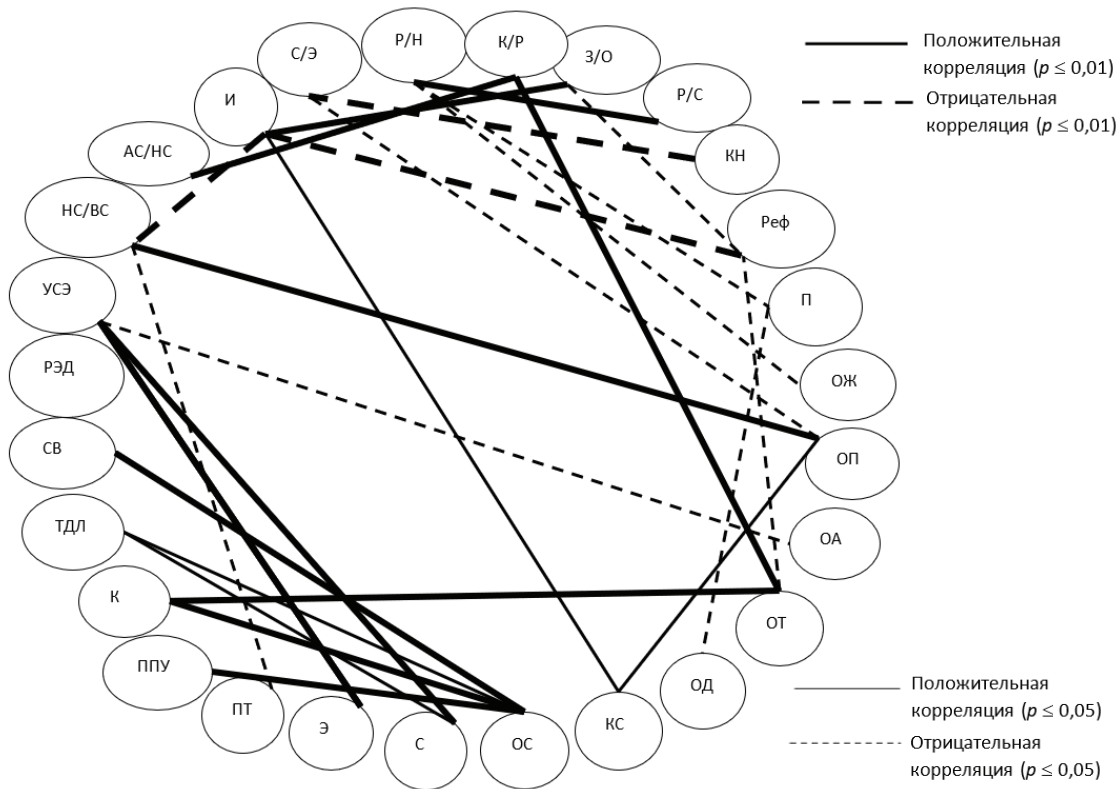


Рис. 2. Структурограмма параметров ПВК в группе респондентов с высоким уровнем КДС

отрицательные корреляции также носят инвертированный характер. В частности, отрицательная связь обнаружена между параметрами «интеллект» и «рефлексивность», что отражает высокие интеллектуальные возможности, которые связаны с низким рефлексивным потенциалом в группе респондентов с высоким уровнем КДС ($r = -0,27$ при $p = 0,016$). Полученные результаты позволяют предположить, что испытуемые, имеющие ярко выраженные искаженные представления и убеждения о себе, а также высокий интеллект, оказываются неспособными к анализу и осознанию своих профессиональных качеств. Следовательно, у респондентов с высоким уровнем КДС профессиональные качества слабо интегрируются в структуру личности, а те, что включаются, носят инвертированный алогичный характер. Таким образом, выраженные КДС вносят хаотичность в структуру ПВК будущих психологов.

Структурообразующими компонентами выступают параметры «организаторские способности», имеющие большее количество

положительных связей, и «интеллект» с двумя положительными и двумя отрицательными связями. Организаторские способности положительно связаны с такими качествами, как «социальная ответственность» ($r = 0,27$ при $p = 0,013$), «практически-психологический ум» ($r = 0,27$ при $p = 0,012$), «требовательность к другим людям» ($r = 0,24$ при $p = 0,027$), «критичность» ($r = 0,28$ при $p = 0,010$). При показателях низкой рефлексивности подобные связи могут демонстрировать возможные варианты удовлетворения сильной потребности к организаторской деятельности (в том числе профессиональной), а именно: предъявление жестких требований к другим; чуткость к отклонению от установленных требований других людей при низкой самокритике; оказание волевого, эмоционального влияния на других посредством речи и деятельности. Вторым структурообразующим элементом ПВК выступает интеллект, имеющий две положительные связи с параметрами «общительность» ($r = 0,31$ при $p = 0,005$) и «коммуникативные способности» ($r = 0,22$ при $p = 0,047$)

и две отрицательные связи с переменными «рефлексивность» ($r = -0,27$ при $p = 0,016$) и «самоконтроль» ($r = -0,34$ при $p = 0,002$). Результаты исследования позволяют предположить, что интеллект оказывает негативное воздействие на ПВК психологов. Студенты данной группы используют интеллект для активного взаимодействия и коммуникации с окружающими, но при этом в процессе общения контролируют свои проявления и не пытаются осознать свои профессиональные качества. Это свидетельствует о том, что для данной группы испытуемых базисом для ПВК выступают организационные способности и интеллект, которые, вследствие дезорганизации когнитивных убеждений, не позволяют в профессиональной деятельности быть продуктивными.

Наиболее насыщенная корреляционная структура выявлена в группе респондентов со средним уровнем выраженности КДС (рис. 3). При этом в корреляционной структуре преобладают отрицательные взаимосвязи по сравнению с группами с низким и высоким уровнями КДС. Несмотря на то что в структуре присутствует большое количество связей

между ПВК, они имеют дезинтегрированный и инвертированный характер. Например, выявлена отрицательная связь между параметрами «коммуникативные способности» и «общительность» ($r = -0,22$ при $p = 0,013$), указывающая на то, что респонденты стремятся к общению, открытости, лидерству, работе с людьми, социальному одобрению, имея низкие коммуникативные способности. Это свидетельствует о конфликтности структуры ПВК.

Структурообразующими качествами в этой группе выступают общительность и ориентация на труд, имеющие наибольшее количество связей. Рассматривая общительность, необходимо отметить, что профессия используется респондентами со средним уровнем КДС для удовлетворения своей потребности во взаимодействии. Так, обнаружены положительные связи с такими параметрами, как «смелость» ($r = 0,22$ при $p = 0,013$), «напряженность» ($r = 0,28$ при $p = 0,002$), «ориентация на результат» ($r = 0,22$ при $p = 0,015$) и «ориентация на труд» ($r = 0,18$ при $p = 0,042$), а также отрицательные связи с параметрами «самооценка» ($r = -0,20$ при $p = 0,030$), «критичность» ($r = -0,18$ при $p = 0,044$),

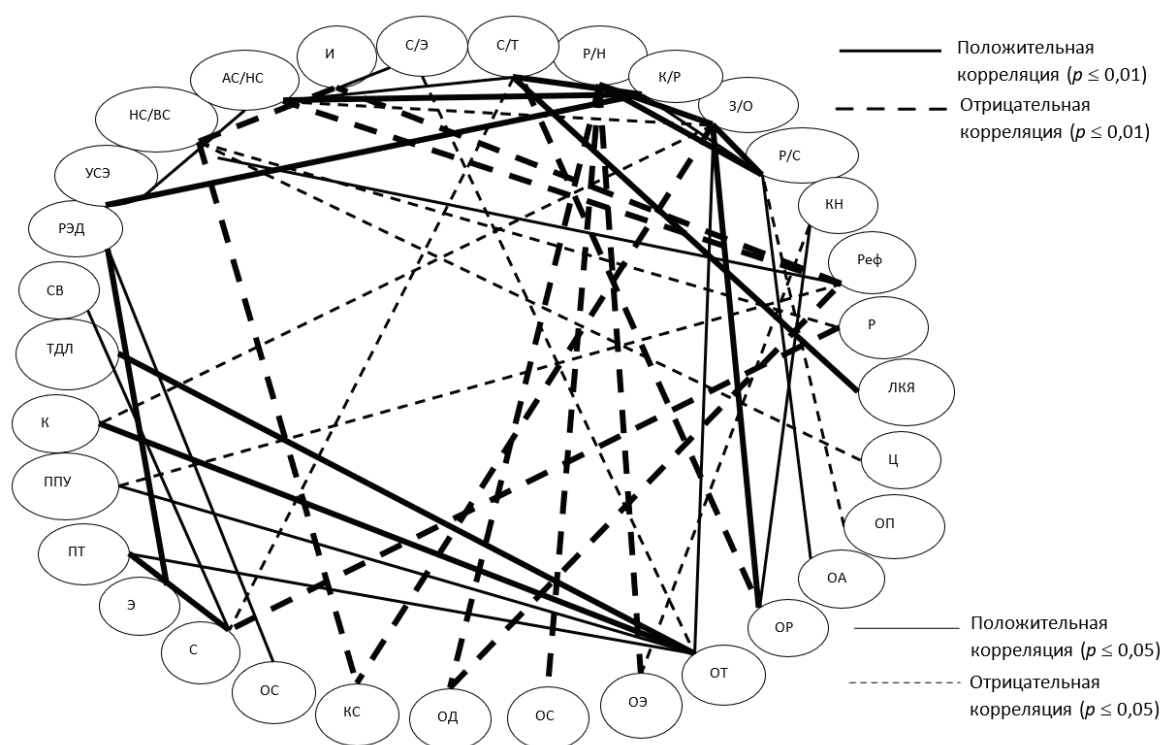


Рис. 3. Структурограмма параметров ПВК в группе респондентов со средним уровнем КДС

«коммуникативные способности» ($r = -0,22$ при $p = 0,013$). Вторым структурообразующим качеством выступает «ориентация на труд», демонстрирующее наибольшее количество положительных связей с такими переменными, как «психологический такт» ($r = 0,20$ при $p = 0,030$), «практически-психологический ум» ($r = 0,19$ при $p = 0,033$), «критичность» ($r = 0,22$ при $p = 0,015$), «требовательность к другим людям» ($r = 0,22$ при $p = 0,014$) и «общительность» ($r = 0,18$ при $p = 0,042$), и отрицательная связь с параметрами «сдержанность / экспрессивность» ($r = -0,21$ при $p = 0,023$). Таким образом, ПВК респондентов данной группы можно характеризовать как конфликтные, противоречиво обусловленные ошибочным восприятием не только себя, но и окружающих.

В структурограмме с низкой выраженностью КДС преобладают положительные связи при средней насыщенности структуры (рис. 4). Студенты данной группы характеризуются наиболее интегрированной структурой ПВК. Структурообразующими параметрами в третьей группе являются коммуникативные способности и рефлексивность, имеющие

наибольшее количество тесных связей. Так, элемент «коммуникативные способности» имеет корреляцию с переменными «психологический такт» ($r = 0,39$ при $p = 0,006$), «практически-психологический ум» ($r = 0,35$ при $p = 0,016$), «требовательность к другим людям» ($r = 0,41$ при $p = 0,004$), «общительность» ($r = 0,36$ при $p = 0,013$), «интеллект» ($r = 0,30$ при $p = 0,039$) и «ориентация на эгоизм» ($r = 0,29$ при $p = 0,047$).

Вторым структурообразующим качеством является «рефлексивность», также положительно связанная с шестью переменными, такими как «практически-психологический ум» ($r = 0,43$ при $p = 0,002$), «критичность» ($r = 0,34$ при $p = 0,019$), «психологическая избирательность» ($r = 0,39$ при $p = 0,006$), «социальная ответственность» ($r = 0,38$ при $p = 0,008$), «интеллект» ($r = 0,48$ при $p = 0,001$) и «общительность» ($r = 0,33$ при $p = 0,022$). Интегративный потенциал переменной «рефлексивность» раскрывается в способности студентов-психологов учитывать психологическое состояние людей и быстро ориентироваться во взаимоотношениях, увидеть психологические особенности и состояния, анализировать поведение

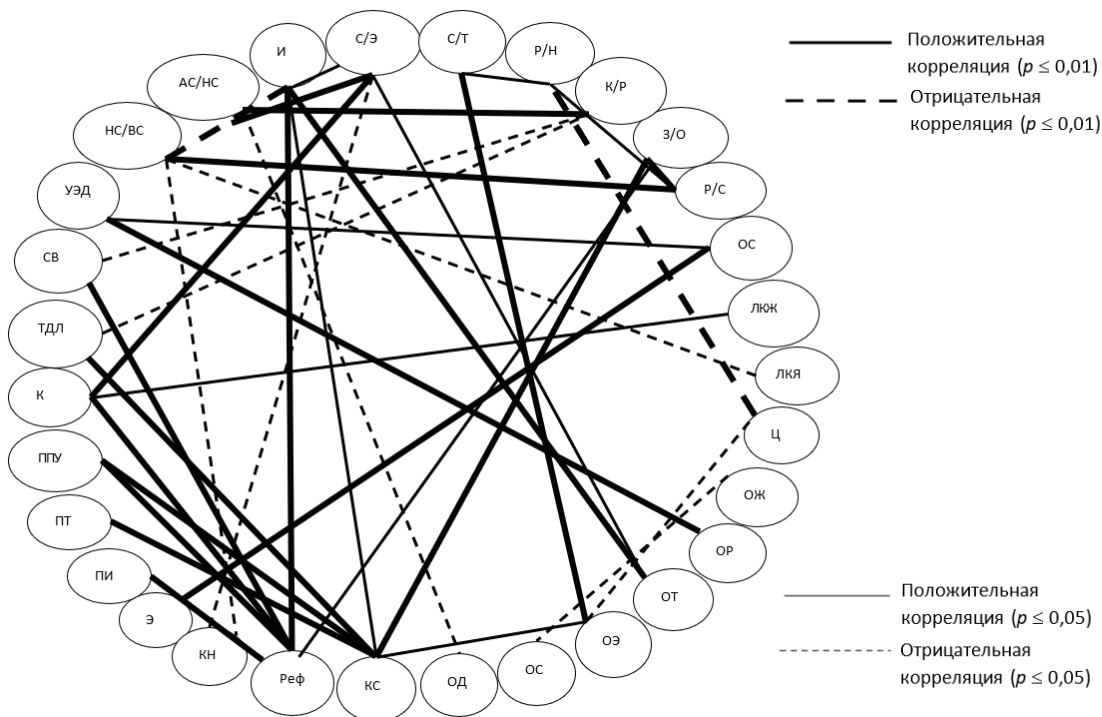


Рис. 4. Структурограмма параметров ПВК в группе респондентов с низким уровнем КДС

и поступки других людей, в желании и готовности оказывать эмоциональное, волевое и деятельностное воздействие, открыто и смело высказывать критическое мнение в процессе общения [1]. Полученные результаты демонстрируют, что наиболее важным структурообразующим качеством для будущих психологов являются коммуникативные способности, которые во многом образуют структуру относительных ПВК, благодаря чему будущий специалист сможет эффективно реализоваться в профессиональной деятельности. Еще более важно: именно в данной группе студентов мы впервые наблюдаем, что рефлексивность — параметр, относящийся к самому высокому уровню системы ПВК, — является структурообразующим качеством. Этот же параметр образует структуру рефлексивных ПВК, создавая единый интегральный комплекс уникальных для профессии психолога качеств. Более того, при реализации своих профессиональных компетенций такие студенты ориентированы на собственные потребности и интересы. Они склонны прогнозировать и учитывать то, как их действия отразятся на них и их профессиональном становлении.

Таким образом, анализ структурограмм в трех группах респондентов с разным уровнем КДС показал, что в группе с высоким и средним уровнем структурообразующими ПВК выступают параметры, отражающие абсолютные и мотивационные ПВК, тогда как в группе студентов с низким уровнем КДС структурообразующими являются относительные и рефлексивные ПВК. Это отражает принципиальный факт: отсутствие КДС в структуре личности будущего психолога позволяет ему использовать ПВК, в большей степени связанные с профессией, и регулировать ПВК с целью эффективного выполнения трудовой деятельности. Согласно А. В. Чемякиной, рефлексивность выступает одним из важных регуляторных факторов, обеспечивающих результативность профессиональной деятельности руководителя, нивелируя негативное влияние ПНК [10].

На следующем этапе структурно-психологического анализа осуществлялся расчет структурных индексов ПВК (табл. 1).

Таблица 1

Структурные индексы ПВК в зависимости от выраженности КДС

Индексы	Уровни выраженности КДС		
	Низкий	Средний	Высокий
ИКС	73	58	39
ИДС	22	51	27
ИОС	51	7	12

Расчет структурных индексов показал, что при низкой выраженности КДС индекс ИКС имеет наибольшее значение (ИКС = 73), превышающее почти в полтора раза ИКС при среднем уровне (ИКС = 58) и в два раза — при высоком (ИКС = 39). Дивергентность структуры ПВК также имеет значительное различие в трех группах студентов. Так, максимальное значение обнаружено при среднем уровне КДС (ИДС = 51), которое снижается при высоком уровне (ИДС = 27) и в два раза ниже при низком уровне (ИДС = 22).

На рисунке 5 представлена динамика структурных индексов ПВК в зависимости от уровня выраженности когнитивных дезадаптивных схем.

Анализ данной зависимости демонстрирует, что независимо от уровня в каждой группе респондентов доминирует когерентность структуры (ИКС). Индекс организованности структуры имеет наиболее высокие значения при низком уровне КДС, тогда как при средне-высокой выраженности КДС индекс организованности структуры представлен в одном диапазоне. Это свидетельствует о том, что при средних и высоких уровнях КДС, связанных системно и стабильно искажающим характером переработки информации о действительности в текущем опыте, обнаруживается тенденция прогрессирующей дезорганизации ПВК. Разница между ИДС и ИКС на среднем и высоком уровне КДС имеет минимальное значение в отличие от студентов с низким уровнем КДС, у которых наблюдается тенденция к явному преобладанию прогрессирующей конвергенции. Несмотря на то что на всех уровнях КДС можно наблюдать преобладание конвергентности, весьма показательным, что структура имеет максимальную конвергентность у студентов с низкой представленностью КДС.

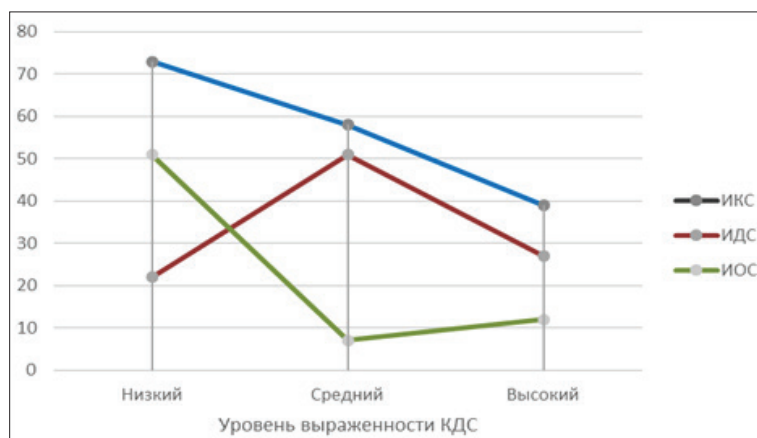


Рис. 5. Зависимость значений индексов структуры ПВК от уровня выраженности КДС

Более того, был зафиксирован существенный факт того, что на среднем уровне дезорганизация структурного пространства ПВК носит наиболее выраженный характер. Это свидетельствует о наличии зависимости представленной U-образной кривой, демонстрирующей обусловленность типа «оптимум». Полученная зависимость демонстрирует, что максимальная дезорганизация структуры ПВК выражена на среднем уровне КДС, а не на высоком. Студенты со средним уровнем КДС имеют представление о ПВК, которые необходимы в профессии. Однако они состоят из отдельных, невзаимосвязанных компонентов, которые имеют отрицательные и алогичные связи, в результате чего специфические качества дезинтегрируются, а сама система ПВК перестает функционировать как единое целое. В то же время на высоком уровне проявляются несколько иные тенденции. В частности, у студентов с высокой выраженностью КДС наблюдается отсутствие как интегрированности, так и дезинтегрированности ПВК. Необходимо отметить, что в целом в структуре ПВК находится наименьшее число корреляционных связей, что свидетельствует о слабой представленности ПВК в структуре личности и сниженном комплексировании их в кластеры. Это позволяет утверждать, что действие КДС не позволяет качествам объединиться и интегрироваться в структуру личности.

В продолжение структурно-психологического анализа был осуществлен расчет метода экспресс- χ^2 (табл. 2).

Таблица 2

Ранговые корреляции в группах с разным уровнем КДС (критерий *r*-Спирмена)

Уровни выраженности КДС	Низкий	Высокий	Средний
Низкий	1,00	0,21	0,18
Высокий	0,21	1,00	0,16
Средний	0,18	0,16	1,00

В таблице 2 представлены ранговые корреляции в группах с разным уровнем КДС. Наибольшее значение имеют ранговые корреляции групп с высоким и низким уровнем КДС (0,21), наименьшее значение — в группах с высоким и средним уровнем КДС (0,16), промежуточное по величине значение — в группах с низким и средним уровнем КДС (0,18). Показано, что корреляционные структуры трех групп различаются. Следовательно, все три корреляционные матрицы отличаются друг от друга не только количественно, но и качественно.

Таким образом, в ходе исследования когнитивных дезадаптивных схем в системе профессионально важных качеств будущих психологов были получены результаты, обладающие ценностью как для теоретических построений в контексте проблематики профессионально важных и профессионально негативных качеств, так и в прикладном смысле — в контексте совершенствования образовательных программ подготовки психологов, а также программ их профотбора, профориентации, профилактики профессионального выгорания. Установлены качественные различия

в структуре ПВК в зависимости от уровня выраженности КДС. Важно отметить, что эти различия носят характер изменений целостной структуры ПВК студентов разной степени выраженности схем. Нарастание выраженности КДС обнаруживает структурную трансформацию ПВК, что позволяет их отличать друг от друга. При этом можно говорить не о совокупности ПВК, а о целостном образовании, имеющем в результате интегративных эффектов новые качественные возможности.

Выводы

Результаты исследования профессионально ценных свойств (качеств) психики людей применительно к профессиональной деятельности психологов позволяют констатировать следующее.

1. Обнаружены глубокие качественные различия в структуре профессионально важных качеств в зависимости от уровня выраженности когнитивных дезадаптивных схем, что позволяет говорить о дифференциации их структур, анализ которых был представлен выше.

2. Вскрыт важный факт изменения уровня когнитивных дезадаптивных схем в связи с качественными трансформациями всей структуры профессионально важных качеств. Такие трансформации выступают именно как структурные и определяют дифференциацию в самом уровне когнитивных дезадаптивных схем, так как представленные матрицы интеркорреляций качественно различаются по мере возрастания их выраженности.

3. Утверждается, что объединение структур профессионально важных качеств выходит за пределы их простой совокупности и является результатом интегративных эффектов. Такое взаимодействие обуславливает новые качественные возможности, которые возникают в рамках системы (контексте активизации системы).

Заключение

В исследовании показана определяющая роль структурных эффектов профессионально важных качеств в действии профессионально негативных качеств. Эти отношения носят характер взаимодетерминации, с одной стороны, профессионально негативные качества, представленные в виде когнитивных дезадаптивных схем будущих психологов, оказывают воздействие на структуру профессионально важных качеств, с другой — специфика структуры профессионально важных качеств является детерминантой уровня выраженности профессионально негативных качеств. Иными словами, в зависимости от степени интегрированности профессионально важных качеств находится мера выраженности когнитивных дезадаптивных схем в опыте студентов-психологов. Выявленная обусловленность носит сложный характер, базирующийся на суперпозициях интегрирующей и дифференцирующей тенденций. Вместе с тем результирующие структурной организации профессионально важных качеств выступают индикатором уровня выраженности комплекса профессионально негативных качеств.

Литература

1. Галюк Н. А. Функциональная асимметрия человека и проблемы высшего образования // Кросс-культурный подход в науке и образовании: материалы ежегодного Международного научного семинара, Новосибирск, 26 апреля 2013 г. Новосибирск: НГПУ, 2013. С. 25–28.
2. Касьяник П. М., Галимзянова М. В., Романова Е. В. Выраженность ранних дезадаптивных схем и режимов их функционирования у взрослых, обращавшихся и не обращавшихся за психологической помощью // Прикладная юридическая психология. 2016. № 2 (35). С. 75–83.
3. Петровская Т. Ю. Особенности ранних дезадаптивных схем будущих психологов в зависимости от возрастного периода // Вестник Ярославского государственного университета им. П. Г. Демидова. Серия: Гуманитарные науки. 2022. Т. 16. № 1 (59). С. 164–171. DOI 10.18255/1996-5648-2022-1-164-171
4. Поваренков Ю. П. Проблема индивидуально-психологического содержания профессионально важных качеств субъекта труда // Ярославский педагогический вестник. 2008. № 1 (54). С. 34–40.

5. Психология труда: учеб. и практикум для acad. бакалавриата / А. В. Карпов [и др.]; под ред. А. В. Карпова. 3-е изд., перераб. и доп. М.: Юрайт, 2016. 364 с.
6. **Романова Е. С.** Формирование социальных качеств студентов, обеспечивающих им преимущества в конкурентных сегментах рынка труда // Системная психология и социология. 2020. № 3 (35). С. 27–38.
7. **Романова Е. С., Абушкин Б. М.** Факторы эффективности личностного развития студентов для решения задач самопрезентации в профессиональной сфере // Актуальные проблемы методологии педагогических и психологических исследований в образовании: сборник материалов Международной научно-практической конференции (г. Омск, 22 апреля 2021 г.). Омск: ОмГА, 2021. С. 120–126.
8. **Рыжов Б. Н.** Системная психология: монография. 2-е изд. М.: Т8 Издательские Технологии, 2017. 356 с.
9. **Сокольская М. В., Карпов А. В.** Психология личностного здоровья профессионала: мета-системный подход: монография. Хабаровск: ДВГУПС, 2017. 559 с.
10. **Чемякина А. В.** Взаимосвязь профессионально-важных и профессионально-негативных качеств в структуре личности // Человеческий фактор: Социальный психолог. 2016. № 1 (31). С. 524–529.
11. **Шадриков В. Д.** Проблемы системогенеза профессиональной деятельности. М.: Наука, 1982. 185 с.
12. **Шаклеин М. В.** К вопросу о понятии и структуре профессионально важных качеств // Актуальные проблемы гуманитарных и естественных наук. 2016. № 4-4. С. 112–113.
13. **Vach B., Lockwood G., Young J. E.** A new look at the schema therapy model: organization and role of early maladaptive schemas // Cognitive Behaviour Therapy. Vol. 47 (1). P. 328–349. DOI: 10.1080/16506073.2017.1410566
14. **Farrell J. M., Shaw I. A., Webber M. A.** A schemafocused approach to group psychotherapy for out-patients with borderline personality disorder: a randomized controlled trial // Journal of Behavior Therapy and Experimental Psychiatry. 2009. Vol. 40. Issue 2. P. 317–328. DOI: 10.1016/j.jbtep.2009.01.002

References

1. **Galyuk N. A.** Funkcional'naya asimmetriya i problemy` vy`sshego obrazovaniya [Functional asymmetry and problems of higher education] // Kross-kul'turnyj podxod v nauke i obrazovanii: materialy` ezhegodnogo Mezhdunarodnogo nauchnogo seminar, Novosibirsk, 26 aprelya 2013 g. [Cross-cultural approach in science and education: collection]. Novosibirsk: NGPU. 2013. Issue 8. P. 25–28.
2. **Kas`yanik P. M., Galimzyanova M. V., Romanova E. V.** Vy`razhennost` rannix dezadaptivny`x sxem i rezhimov ix funkcionirovaniya u vzrosly`x, obrashhavshixsya i ne obrashhavshixsya za psixologicheskoy pomoshh`yu [The severity of early maladaptive schemes and modes of their functioning in adults who applied and did not apply for psychological help] // Prikladnaya yuridicheskaya psixologiya [Applied Legal Psychology Scientific Journal]. 2016. № 2 (35). P. 75–83.
3. **Petrovskaya T. Yu.** Osobennosti rannix dezadaptivny`x sxem budushhix psixologov v zavisimosti ot vozrastnogo perioda [Features of early maladaptive schemes of future psychologists depending on the age period] // Vestnik Yaroslavskego gosudarstvennogo universiteta im. P. G. Demidova. Seriya: Gumanitarny`e nauki [Bulletin of P. G. Demidov Yaroslavl State University. Series: Humanities]. 2022. Vol. 16. № 1 (59). P. 164–171. DOI: 10.18255/1996-5648-2022-1-164-171.
4. **Povarenkov Yu. P.** Problema individual`no-psixologicheskogo soderzhaniya professional`no vazhny`x kachestv sub`ekta truda [The problem of the individual psychological content of professionally important qualities of the subject of labor] // Yaroslavskij pedagogicheskij vestnik [Yaroslavl Pedagogical Bulletin]. 2008. № 1 (54). P. 34–40.
5. Psixologiya truda: ucheb. i praktikum dlya acad. bakalavriata [Psychology of work: textbook and workshop for acad. undergraduate] / A. V. Karpov [i dr.]; pod red. A. V. Karpova. 3-e izd., pererab. i dop. M.: Yurajt, 2016. 364 p.
6. **Romanova E. S.** Formirovanie social`ny`x kachestv studentov, obespechivayushhix im preimushhestva v konkurentny`x segmentax ry`nka truda [Developing social skills in students to provide an advantage in the competitive labor market segments] // Sistemnaya psixologiya i sociologiya [Systems Psychology and Sociology]. 2020. № 3 (35). P. 27–38.
7. **Romanova E. S., Abushkin B. M.** Faktory` e`ffektivnosti lichnostnogo razvitiya studentov dlya resheniya zadach samoprezentatsii v professional`noj sfere [Effectiveness factors of students' personal development

for solving problems of self-presentation in the professional sphere] // Aktual'ny'e problemy' metodologii pedagogicheskix i psixologicheskix issledovanij v obrazovanii: sbornik materialov Mezhdunarodnoj nauchno-prakticheskoy konferencii (g. Omsk, 22 aprelya 2021 g.) [Actual problems of methodology of pedagogical and psychological research in education: collection of materials of the International Scientific and Practical Conference (Omsk, April 22, 2021)]. Omsk: OmGA, 2021. P. 120–126.

8. **Ry`zhov B. N.** Sistemnaya psixologiya: monografiya [Systems psychology: monograph]. 2-e izd. M.: T8 Izdatel'skie Tekhnologii, 2017. 356 p.

9. **Sokol'skaya M. V., Karpov A. V.** Psixologiya lichnostnogo zdorov'ya professionala: metasistemny'j podxod: monografiya [Psychology of personal health of a professional: metasystem approach: monograph]. Xabarovsk: DVGUPS, 2017. 559 p.

10. **Chemyakina A. V.** Vzaimosvyaz' professional'no vazhny'x i professional'no-negativny'x kachestv v strukture lichnosti [The relationship of professionally important and professionally negative qualities in the structure of personality] // Chelovecheskij faktor: Social'ny'j psixolog [Human factor: Social psychologist]. 2016. № 1 (31). P. 524–529.

11. **Shadrikov V. D.** Problemy' sistemogeneza professional'noj deyatel'nosti [Problems of systemogenesis of professional activity]. M.: Nauka, 1982. 185 p.

12. **Shaklein M. V.** K voprosu o ponyatii i strukture professional'no vazhny'x kachestv [To the question of the concept and structure of professionally important qualities] // Aktual'ny'e problemy' gumanitarny'x i estestvenny'x nauk [Actual problems of the humanities and natural sciences]. 2016. № 4-4. P. 112–113.

13. **Bach B., Lockwood G., Young J. E.** A new look at the schema therapy model: organization and role of early maladaptive schemas // Cognitive Behaviour Therapy. Vol. 47 (1). P. 328–349. DOI: 10.1080/16506073.2017.1410566

14. **Farrell J. M., Shaw I. A., Webber M. A.** A schemafocused approach to group psychotherapy for outpatients with borderline personality disorder: a randomized controlled trial // Journal of Behavior Therapy and Experimental Psychiatry. 2009. Vol. 40. Issue 2. P. 317–328. DOI: 10.1016/j.jbtep.2009.01.002