

**СИСТЕМНЫЙ АНАЛИЗ СКЛОННОСТИ ЛИЧНОСТИ К ЭКСТРЕМИЗМУ  
В ЗАВИСИМОСТИ ОТ ТИПА ПСИХОЛОГИЧЕСКИХ ГРАНИЦ**

**Е. О. Ермолова,**  
НГПУ, Новосибирск,  
*shamka05@mail.ru*

В статье обосновывается значимость системного изучения особенностей личности склонной к экстремизму. Акцентируется внимание на росте экстремистского поведения в обществе, с одной стороны, и недостаточной разработанности феномена экстремизма в психологии — с другой. Уделяется внимание изучению молодежного экстремизма как одной из разновидностей этого явления. Анализируются основные психологические характеристики субъекта экстремистской деятельности, одной из которых выступают психологические границы как функции системы «Я», направленные на отграничение себя от других людей, и как место встречи личности с внешней средой. основополагающим положением данной работы стало представление о нарушенных психологических границах личности как одном из условий формирования склонности к экстремизму.

В статье приведены результаты эмпирического исследования, проведенного на выборке 105 респондентов-женщин. Возрастной диапазон — от 24 до 32 лет (средний возраст — 27,5), что соответствует периоду молодости. Общая выборка респондентов дифференцирована на две группы с целью реализации замысла исследования по критерию «сохранные/нарушенные психологические границы» на основании тестовых норм методики «Границы Я» (Н. У. Браун, 1998) в адаптации Е. О. Шамшиковой и двум дополнительным критериям — «работающие/неработающие» (социальный статус) и «наличие/отсутствие детей». В исследовании использовались также шкалы «внешнее Я-отграничение», «внутреннее Я-отграничение», «агрессия», «тревога» опросника «Я-структурный тест Аммона» (ISTA), русскоязычная версия которого разработана Ю. Я. Тупицыным, В. В. Бочаровым, Т. В. Алхазовой, Е. В. Бродской, и «Методика диагностики диспозиций насильственного экстремизма» (VEAS) Д. Г. Давыдова, К. Д. Хломова.

В ходе исследования было установлено существование значимых различий в склонности к экстремизму у респондентов двух групп, а также системных особенностей психологических границ личности, склонной к экстремизму. Показано значение и роль психологических границ в развитии личности, в том числе при формировании склонности к экстремизму в период молодости, как психологического предиктора, а также социального статуса и наличия детей как социального предиктора. Полученные данные позволяют внести вклад в разработку полноценных программ профилактики экстремистской деятельности молодежи, плана психологического консультирования с целью выявления группы риска молодого населения при угрозе вступления в экстремистские организации и своевременной коррекции личностных характеристик.

*Ключевые слова:* системный анализ; экстремизм; склонность личности к экстремизму; молодежь; психологические границы личности; личностные особенности.

*Для цитаты:* Ермолова Е. О. Системный анализ склонности личности к экстремизму в зависимости от типа психологических границ // Системная психология и социология. 2022. № 2 (42). С. 36–52. DOI: 10.25688/2223-6872.2022.42.2.04

**Ермолова Екатерина Олеговна**, кандидат психологических наук, доцент, профессор кафедры общей психологии и истории психологии Новосибирского государственного педагогического университета, Новосибирск.

E-mail: shamka05@mail.ru

ORCID: 0000-0002-1636-1527

## SYSTEM ANALYSIS OF A PERSON'S PROPENSITY TO EXTREMISM DEPENDING ON THE TYPE OF PSYCHOLOGICAL BOUNDARIES

**E. O. Ermolova,**  
NSPU, Novosibirsk,  
shamka05@mail.ru

The article substantiates the significance of a systemic study of characteristics of people inclined to extremism. Attention is focused on the growth of extremist behavior in society on the one hand and the lack of elaboration of the phenomenon of extremism in psychology on the other. Attention is paid to the study of one of the varieties of extremism – youth extremism. The main psychological characteristics of the subject of extremist activity, one of which is psychological boundaries as functions of the “I” system aimed at separating oneself from other people and as a meeting place of the individual with the external environment are analyzed. The fundamental position in this work is the idea of the violated psychological boundaries of the individual as one of the conditions for the formation of a tendency to extremism.

An empirical study conducted on a sample of 105 female respondents is presented. The age range is 24–32 years (the average age is 27,5) — the period of youth. The total sample of respondents is differentiated into two groups, in order to implement the research plan according to the criterion: “preserved/violated psychological boundaries” based on the test norms of the “Boundaries of Self” methodology (N. U. Brown, 1998) adapted by E. O. Shamshikova; and two additional criteria — social status (working/not working) and the presence/absence of children. The study also used the scales “External Self-delineation”, “Internal Self-delineation”, “Aggression”, “Anxiety” of the questionnaire “I — structural test of Ammon” (ISTA), the Russian version, developed by Yu. Ya. Tupitsyn, V. V. Bocharov, T. V. Alkhazova, E. V. Brodskaya and “Methodology diagnostics of dispositions of violent extremism” (VEAS) by D. G. Davydova, K. D. Khlomova.

The study revealed the existence of significant differences in the propensity to extremism among the respondents of the two groups, as well as systemic features of the psychological boundaries of a person inclined to extremism. The importance and role of psychological boundaries in the development of personality, including the formation of a tendency to extremism in youth, as a psychological predictor, as well as social status and the presence of children, as a social predictor, is shown. The data obtained make it possible to contribute to the development of full-fledged programs for the prevention of extremist activity of young people, a psychological counseling plan to identify a risk group of the young population at the threat of joining extremist organizations and timely correction of personal characteristics.

*Keywords:* system analysis; extremism; personality's tendency to extremism; youth; psychological boundaries of personality; personality traits.

*For citation:* Ermolova E. O. System analysis of a person's propensity to extremism depending on the type of psychological boundaries // Systems Psychology and Sociology. 2022. № 2 (42). P. 36–52. DOI: 10.25688/2223-6872.2022.42.2.04

**Ermolova Ekaterina Olegovna**, PhD in Psychology, Associate Professor, Professor at the Department of general psychology and history of psychology of the Novosibirsk State Pedagogical University, Novosibirsk, Russia.

E-mail: shamka05@mail.ru

ORCID: 0000-0002-1636-1527

### Введение

Экстремистское поведение, в особенности молодежи, — одна из наиболее актуальных социально-политических и социально-психологических

проблем. Элементы экстремистского поведения молодежи формируются на фоне деформации социальной и культурной жизни общества. В России в среднем до 80 % участников группировок экстремистской направленности — это люди в возрасте от 14 до 25 лет

[7: с. 83; 21: с. 104]. Тенденции последних лет указывают на активное участие молодых женщин в группах с экстремистской направленностью [29: р. 2612]. Возрастные группы, как правило, однородны, выходят из единой среды совместного пребывания, общности интересов и взглядов, свойственных конкретному возрасту. В перечень основных причин роста экстремистского поведения молодежи исследователи склонны включать: социальное неравенство [5: с. 42], желание самоутвердиться, недостаточную социальную и психологическую зрелость [3], а также недостаточный профессиональный и жизненный опыт [2], следовательно, и сравнительно невысокий социальный и материальный статус.

Проблема изучения склонности к экстремизму личности определена совокупностью факторов, находящихся в разнообразных сферах социального и культурного пространства, связана с самоопределением и самореализацией человека [6]. Жизнь современного человека динамична, изменчива и подвижна. Все чаще у людей возникают экзистенциальные кризисы, не относящиеся к кризисам возрастного порядка. Глубинные проявления человеческой природы, создающие ценностное представление о мире, нередко приобретают экстремистскую окраску [1: с. 4], направленность на насилие по отношению к окружающим, причинение вреда жизни и здоровью или имущественным ценностям других людей. Подобные последствия, в свою очередь, являются результатом негативного взаимодействия личности и социума, обусловленные нестабильностью многих сфер современного общества, связаны с возникшим цивилизационным и мировоззренческим кризисом современности, разрушением базовых ценностных систем и моделей идентичности личности, проблемами личностного самоопределения, утратой тождества индивидуального Я с коллективным Мы, нарушенными процессами психического и социального развития и т. д.

Актуальность системного изучения проблемы экстремизма как социально-психологического феномена имеет связь с кризисными тенденциями психологической науки, нуждающейся в современных подходах, системно объясняющих новые научные факты

и последовательность поиска удовлетворения потребностей человека в собственной целостности в изменчивых условиях жизни в XXI в. [28; 38]. Растущее разнообразие тенденций насильственных преступлений (ксенофобии, экстремизма, терроризма и т. д.), изменение их качества, которым свойственно возрастание жестокости, отмечают многие исследователи современности (Ю. М. Антонян [25: с. 5–7], Ю. П. Зинченко [35], Ю. А. Зубок, В. И. Чупров [5], И. А. Новиков [12: с. 3], В. А. Соснин, Т. А. Нестик [20: с. 208] и др.).

Трудностью и актуальностью изучения феномена экстремизма профессиональным сообществом является то, что психологический фокус исследования данной проблемы нередко подменяется политическим, юридическим и социологическим направлением проработки круга вопросов. Имеющиеся на сегодняшний день психологические модели направленности личности не до конца проясняют генезис, первичные и вторичные факторы и детерминанты ее формирования, а также особенности психологических характеристик лиц, склонных к экстремизму, и паттерны их поведения во взаимоотношениях с другими людьми.

Таким образом, проблема исследования обусловлена потребностью в теоретическом осмыслении таких понятий, как «экстремизм», «молодежный экстремизм как социально-психологический феномен», а также в системном анализе психологических характеристик личности, склонной к экстремизму. Основополагающим положением в данной работе выступает представление о нарушенных психологических границах личности как одном из условий формирования склонности личности молодых женщин к экстремизму. Склонность (или направленность), по С. Л. Рубинштейну, это динамические тенденции самосознания, «которые в качестве мотивов определяют человеческую деятельность, сами, в свою очередь, определяясь ее целями и задачами» [15: с. 682]. Недостаток эмпирических данных, проясняющих различия в склонности к экстремизму личности с сохраненными и нарушенными психологическими границами, а также роль социального статуса человека, обуславливают проведение теоретико-эмпирического исследования. Выявление

системных особенностей психологических границ личности, склонной к экстремизму, открывает возможности получения более точного представления о признаках, ведущих к реальному и потенциальному проявлению склонности к экстремизму (для дальнейшего проведения профилактической работы и предотвращения экстремизации как отдельной личности, так и социальных групп), и является целью настоящей работы.

### Системные представления об экстремизме в молодежной среде

Системный анализ теорий экстремизма с точки зрения проблемного поля современных социогуманитарных наук представляет его как междисциплинарный феномен психологии, философии, социологии. В связи с этим его рассмотрение весьма многообразно: специфическая форма отчуждения; мировоззренческие установки; своеобразный жизненный стиль; система аттитюдов; противоправное деяние; поведение определенных социальных групп и т. д. Так, В. И. Красиков объясняет феномен экстремизма с помощью трех запускающих механизмов [8: с. 218]: дуальность в оценке мира («хороший – плохой»), жизненные идеалы («элитарный – заурядный»), трансгрессивное поведение («выход за границы, пределы своих возможностей, законопослушного поведения, культурных традиций и т. д.», т. е. нарушение границ привычного в различных сферах жизнедеятельности).

Одной из разновидностей экстремизма выступает молодежный экстремизм. Молодежь — это социально-демографическая группа в возрасте от 23 до 35 лет, поведение которой обусловлено психологическими задачами развития, интересами, склонностями и ценностями; особенностями социального положения, места и функциями, выполняемыми ею в социальной структуре общества. Молодые люди нередко выбирают экстремистский путь, но не в угоду такой ценности, как справедливость во всем мире, а для реализации самого себя, самоутверждения за счет других людей [10]. Формирование личности происходит в процессе совместных занятий

и в моменты общения, что создает условия для дружеских контактов и вступления в молодежные организации. Психические функции в данном возрасте направлены на сосредоточение на внутренних процессах. В такой период поступление информации извне не проходит должной критики и воспринимается на веру. В такие моменты негативная информация из СМИ, от близких, после просмотра фильмов, прослушивания музыкальных произведений приводит к тому, что молодой человек поддается отрицательному воздействию, усиливает его, что может привести к совершению противоправных действий, увлечению идеями экстремизма [2]. В молодом возрасте еще нет страхов и опасений за свою жизнь или жизнь близких, которые обычно возникают в период взрослости, однако есть должный уровень активности и стремление проявить себя, проверить себя на прочность. Негативные переживания, на которых чаще заостряется внимание человека периода молодости, первые разочарования от крушения ожиданий выхода во взрослую жизнь, недостаточная реализация доминирующих видов мотивации данного возраста [33: с. 15], негативное влияние СМИ [31: с. 90], близких, своей референтной группы накладывают отпечаток на настроение, на стремление к сказочной жизни. В период кризиса молодому человеку очень легко начать самоутверждаться за счет других людей.

Молодежный экстремизм представляет собой приверженность молодых людей крайним взглядам разных молодежных организаций, отклоняющихся от принятых в обществе, социальной группе, ближайшем окружении нравственных норм и правил поведения, и методам по достижению групповых целей, в которых отражается процесс нарушения присвоения и воспроизведения данных норм и правил, а также способов саморазвития и самореализации [9: с. 4; 12: с. 9]. Экстремизм в молодежной среде — это «индивидуальное и социально-групповое проявление крайних, неумеренных в нравственном и правовом отношениях средств и способов жизнедеятельности молодежи как особой социальной группы и специфической категории населения» [1: с. 10].



Известный ученый Ю. М. Антонян отмечает, что личности экстремиста «присущи глубокие психологические нарушения по типу параноидных или нарциссических, сформировавшиеся на ранних стадиях развития в результате нарушенных детско-родительских отношений. Это делает индивида в дальнейшем восприимчивым к ксенофобии и националистическим идеям, позволяет легко актуализироваться архетипам «чужого» и «врага» и запускает «деструктивное и аутодеструктивное поведение»<sup>1</sup>. Согласно данным британских исследователей, психические заболевания, такие как мания, шизофрения, бредовое расстройство и расстройство аутистического спектра, присущи только террористам-одиночкам [26]. В работе А. Солиман с коллегами показано, что радикализованные личности обладают чертами параноидального, аутодеструктивного и шизофренического расстройства [32: с. 132]. Однако другие исследователи придерживаются мнения об отсутствии серьезных психопатологий у террористов и радикалов. Они находят причину страданий экстремистов в детской травматизации [34], обуславливающей, в свою очередь, развитие патологического нарциссизма, параноидальных тенденций и других особенностей работы психики [18; 19], при которых происходит нарушение в системе «слияния – обособления» и функционировании психологических границ личности [22]. Развитием данной теории занимается, в частности, Дж. Пост и его ученики [30].

В качестве основных системно-психологических характеристик субъекта экстремистской деятельности следует выделить:

- стремление выстраивать какую-либо идеологию, вплоть до развития фанатических идей, например национальных, этнорелигиозных, политических;
- аутистические черты: отсутствие потребности в социальных контактах, страх отношений и боязнь окружающего мира;
- переживание стойкого чувства одиночества и стремление к социальному доминированию;

- патологические нарциссические черты, проявляющиеся в групповых формах поведения, в превосходстве над другими людьми и преувеличенном позитивном образе своей группы;

- преобладание групповой идентичности над эго-идентичностью (представление о себе строится на основе принадлежности к группе, ее ценностей, идеалов и норм) [27: р. 81];

- доминирующие защитные механизмы — экстернализация и расщепление, — при действии которых источник трудностей заключен во внешнем мире, а Я-репрезентации разделены на хорошие и плохие [20: с. 116–117];

- агрессивность, тревожность и жестокость как констелляция черт личности, направленная не на конкретный объект или человека, а на отдельный признак, цвет кожи, национальность, религиозную принадлежность и т. д.;

- отсутствие личностной гармонии и трудности самореализация;

- склонность к риску и противоправное поведение;

- готовность жертвовать собой во имя высшей цели [20: с. 113].

Таким образом, представленные как системные, предпосылки экстремистской направленности деятельности потенциально находятся не только в окружающей, социокультурной, политико-экономической среде, а также и внутри самого субъекта и обуславливаются его психологическими характеристиками. Важно отметить, что существование и укрупнение деятельности экстремистских организаций есть проблема не только социальная, но и психологическая. Из-за этого разработка мер по противодействию экстремистским организациям должна включать в том числе и психологические технологии, которые позволяют разрабатывать профилактические мероприятия, направленные как на отдельную личность, имеющую склонность к экстремистской деятельности, так и на группу [21; 24].

<sup>1</sup> Природа этнорелигиозного терроризма / [Ю. М. Антонян и др.]; под ред. Ю. М. Антоняна; Ин-т гуманитар. образования. М.: Аспект Пресс, 2008. С. 185.

**Системные представления  
о психологических границах личности,  
склонной к экстремизму**

Процесс жизни в настоящее время представляет собой систему страт, по материальному, социальному, национальному и прочим критериям. В этой связи личность сталкивается с проблемой поиска собственного смысла жизни, своей миссии в мире [18]. Неумение выстраивать здоровое личное психологическое пространство, неспособность опираться на нематериальные ценности и находить свое предназначение отражается на социальных контактах, вызывая трудности во взаимодействии с другими людьми, на способности самозащиты, выборе адекватных путей удовлетворения собственных потребностей и установлении соответствующего ситуации уровня психологической дистанции.

Психологические границы возникают в онтогенезе, проявляются во взаимоотношениях с другими людьми, укрепляются, развиваются и дифференцируются с возрастом. Они отвечают за защитную функцию психики человека, работают пропускной системой для выхода энергии; играют важную роль в процессе самореализации [11: с. 51]. Формирование психологических границ личности начинается в младенческом возрасте и отражает основной элемент развития черт характера, защитных механизмов, восприятия эмоций и прочих функций психики и т. д. [22]. Психологические границы формируются в результате преодоления симбиотической связи младенца с матерью, выделения собственного Я из окружающего пространства, осознания и изучения наличествующего внутреннего мира, что становится фактором обретения личностных прав на независимость и принятия ответственности за свою жизнь.

Психологические границы изменяются в течение жизни в результате внешних воздействий (природы стрессов, пережитых в период раннего детства, и опыта, приобретенного в результате откликаемости значимых взрослых). Границы достигают индивидуального оптимума в развитии, позволяя личности осознавать себя, свое пространство, потребности, мотивы и цели и вступать

в отношения с миром, соблюдая и поддерживая оптимальную дистанцию. Опираясь на знания об индивидуальных характеристиках личности экстремистов, можно сделать предположение о нарушении у них индивидуальных психологических границ. Нарушение работы психологических границ, их открытость всем и каждому Т. С. Леви объясняет через образование отрицательной моторной установки, возникающей в период онтогенеза или в случае психологической травматизации индивида. Работа по восстановлению границ заключается в изменении внутренней картины мира, в преодолении отрицательных моторных установок [11: с. 52]. Трудность в восстановлении границ заключается в том, что человеку с экстремистской направленностью практически невозможно осознать нарушение собственных границ другими людьми и потребность в их восстановлении. Попадая в экстремистскую организацию человек получает достаточное подкрепление и поддержку в том, что он все делает правильно. Здесь кроется манипуляция сознанием человека с нарушенными границами. Кроме того, это связано с внутренними паттернами, установками, протестным поведением, нежеланием улучшать свое эмоциональное состояние за счет роста психологической устойчивости. Такому человеку выгодно оставаться в инфантильной позиции [3]. Основываясь на работах Дж. Поста [30], можно утверждать, что признаки приверженности насильственному экстремизму закладываются при получении психологических травм [36], а также нарциссических травм детства, что приводит к нарушению формирования и функционирования границ. Слабая дифференциация и недостаточная определенность психологических границ как внешних, так и внутренних обуславливает тот факт, что ребенок, а далее и взрослый не способен противостоять манипуляциям, критическим оценкам, чужим мнениям и идеям вне зависимости от того, к какому результату они приводят.

Отклонение от принятых в обществе, социальной среде, ближайшем окружении, группе социально-нравственных норм и неприятие личностью ценностей, нарушение процесса усвоения и воспроизводства норм,

ценностей и идеалов, а также неспособность к саморазвитию и самореализации личности в обществе, к которому она принадлежит, есть результат нарушения развития психологических границ в онтогенезе; формирования нарциссических проявлений личности [18; 19], параноидальных тенденций и других черт личности. Но даже при подобных обстоятельствах развития личность стремится найти пути компенсации и возможности для самореализации. Нередко одним из таких способов становится уход в экстремистские организации. Находясь в группе единомышленников, молодые люди испытывают ощущение безопасности: происходит снижение уровня тревоги, уход от травматических воспоминаний, заполняется внутренняя пустота, представления о себе приобретают положительную динамику, компенсируются патологические черты, присущие людям с нарушенными психологическими границами.

### Методика

С целью выявления системных особенностей психологических границ личности, склонной к экстремизму, а также различий в склонности к экстремизму личности с сохраненными и нарушенными психологическими границами в 2019–2021 гг. было проведено эмпирическое исследование. Его выборку составили 105 молодых женщин, обратившихся в указанный период за психологической помощью в городской центр психолого-педагогической поддержки «Родник» (Новосибирск). У 63 % женщин отмечен опыт участия в различных социальных группах протестной направленности. Возраст женщин составил от 24 до 32 лет, что соответствует периоду молодости согласно современной возрастной периодизации с точки зрения процесса социализации [13: с. 15]. Психология максимализма и подражания вполне свойственна молодежи, что в условиях острого социального кризиса, возникшего в результате распространения новой коронавирусной инфекции COVID-19, является почвой для агрессивности и проявления склонности к участию в молодежных экстремистских организациях. С другой стороны, нижняя возрастная

граница (24–25 лет) обследованных женщин соответствует кризису, в основе которого лежит переживание уходящей юности как периода беззаботного детства, поиска себя и осознания необходимости профессионального и личностного самоопределения, в то время как весь период молодости у женщин в основном доминирует репродуктивная мотивация [16: с. 181; 17].

Общая выборка респондентов дифференцирована на две группы по признаку «сохраненные / нарушенные психологические границы» на основании тестовых норм методики «Границы Я» Н. У. Браун в адаптации Е. О. Шамшиковой [23]. В первую группу вошли респонденты с низкой частотой нарушения границ других людей / высоким уровнем психологической дистанции (1–3 стена) — сохраненные границы ( $N = 66$ ). Во вторую — респонденты с высокой частотой нарушения границ других людей / низким уровнем психологической дистанции (7–10 стенов) — нарушенные границы ( $N = 39$ ).

Частотный и процентный анализ распределения женщин в обеих группах по дополнительно выделенным двум социальным критериям показал, что:

- по критерию социальный статус в группе 1 преобладают работающие женщины с фиксированным графиком труда и отдыха — 68 %, женщины со свободным графиком работы составляют 32 %, из них 9 % женщин зарегистрированы как самозанятые. В группе 2 обнаружилось, что большинство женщин — 76 % — являются неработающими (более пяти лет), 13 % женщин потеряли работу на момент опроса (более года назад), и 11 % работают время от времени на фрилансе;
- по критерию наличие/отсутствие детей в группе 1 одного и более ребенка имеют 86 % женщин, 4 % — беременны и у 10 % женщин детей нет (однако все они выразили устойчивую мотивацию к рождению ребенка в ближайшие год–два). В группе 2 картина оказалась прямо противоположная: 91 % женщин не имеют детей (из них 76 % вообще не видят себя в роли матери, 15 % обозначили такую возможность для себя, но в будущем), 9 % женщин имеют одного ребенка (но не занимаются воспитанием детей, они проживают с опекунами).

Таким образом, систематизируя данные по выборке, следует указать, что группу 1 составили работающие молодые женщины с высоким и средним социальным статусом, имеющие детей или планирующие их появление и обладающие сохранными психологическими границами. В группу 2 вошли неработающие молодые женщины с низким социальным статусом, без детей, у которых наличествуют нарушенные психологические границы.

Для исследования психологических границ личности также использовался опросник «Я-структурный тест Аммона» (ISTA) — русскоязычная версия, разработанная Ю. Я. Тупицыным, В. В. Бочаровым, Т. В. Алхазовой, Е. В. Бродской: шкалы «внешнее

подтвердить гипотезу о том, что нарушенные психологические границы личности являются одним из условий формирования склонности к экстремизму.

### Результаты и их обсуждение

Оценка достоверности различий по исследуемым параметрам, образованным по шкалам заявленных методик, между респондентами двух групп, с сохранными и нарушенными психологическими границами, проводилась с применением непараметрического *U*-критерия различий Манна – Уитни. Сопоставление показателей групп выявило достоверные

Таблица 1

Различия в склонности к насильственному экстремизму у лиц с сохранными и нарушенными психологическими границами

Исследуемый признак — наименование шкалы	Культ силы	Допустимость агрессии	Интолерантность	Социальный пессимизм	Деструктивность и цинизм	Нормативный нигилизм	Антиинтрацепция	Агрессия деструктивная	Тревога (страх) дефицитарная
<i>U</i> -критерий Манна – Уитни	982	695	821,5	673	974,5	978	942	759,5	921
<i>p</i> — уровень значимости	0,041	0,001	0,002	0,001	0,037	0,039	0,021	0,001	0,013

Я-отграничение» и «внутреннее Я-отграничение» [14: с. 285]. Для исследования характеристик личности, склонной к экстремизму, проводилась диагностика респондентов с помощью опросника «Шкалы склонности к экстремизму» (Violent Extremism Attitude Scales — VEAS), направленного на выявление диспозиций к насильственному экстремизму, Д. Г. Давыдова, К. Д. Хломова [4], а также «Я-структурный тест Аммона» (ISTA): шкалы «агрессия» и «тревога» [14: с. 288].

Таким образом, подобранный банк диагностических методик и использованные методы математического анализа (частотное и процентное распределение от удельной доли, сравнительный анализ по *U*-критерию Манна – Уитни, расчет среднего значения —  $M_x$  и средних рангов —  $R_x$ ) позволили выявить системные особенности психологических границ личности, склонной к экстремизму, а также

различия по девяти шкалам опросников. Полученные результаты представлены в таблице 1.

Сравнение групп респондентов выявило различия по следующим параметрам: «антиинтрацепция» ( $R_1 = 58,23$ ;  $R_2 = 44,15$ ), «допустимость агрессии» ( $R_1 = 44,03$ ;  $R_2 = 68,18$ ), «интолерантность» ( $R_1 = 45,95$ ;  $R_2 = 64,94$ ), «культ силы» ( $R_1 = 48,38$ ;  $R_2 = 60,82$ ), «деструктивность и цинизм» ( $R_1 = 48,27$ ;  $R_2 = 61,01$ ), «социальный пессимизм» ( $R_1 = 43,7$ ;  $R_2 = 68,74$ ), «нормативный нигилизм» ( $R_1 = 48,32$ ;  $R_2 = 60,92$ ), «агрессия деструктивная» ( $R_1 = 45,01$ ;  $R_2 = 66,53$ ), «тревога (страх) дефицитарная (в таблице согласование с сущ. “тревога”» ( $R_1 = 47,45$ ;  $R_2 = 62,38$ ).

По результатам оценки достоверности различий в склонности личности к экстремизму удалось установить, что в первой группе женщин (с сохранными психологическими границами, занимающих средний и высокий социальный статус и имеющих детей) более



выражен только параметр «антиинтрацепция» ( $U = 942$  при  $p = 0,021$ ). Во второй группе женщин (с нарушенными психологическими границами, низким социальным статусом и бездетных) — «культ силы» ( $U = 982$  при  $p = 0,041$ ), «допустимость агрессии» ( $U = 695$  при  $p = 0,001$ ), «интолерантность» ( $U = 821,5$  при  $p = 0,002$ ), «социальный пессимизм» ( $U = 673$  при  $p = 0,001$ ), «деструктивность и цинизм» ( $U = 974,5$  при  $p = 0,037$ ), «нормативный нигилизм» ( $U = 978$  при  $p = 0,039$ ), «агрессия деструктивная» ( $U = 759,5$  при  $p = 0,001$ ), «тревога (страх) дефицитарная» ( $U = 921$  при  $p = 0,013$ ).

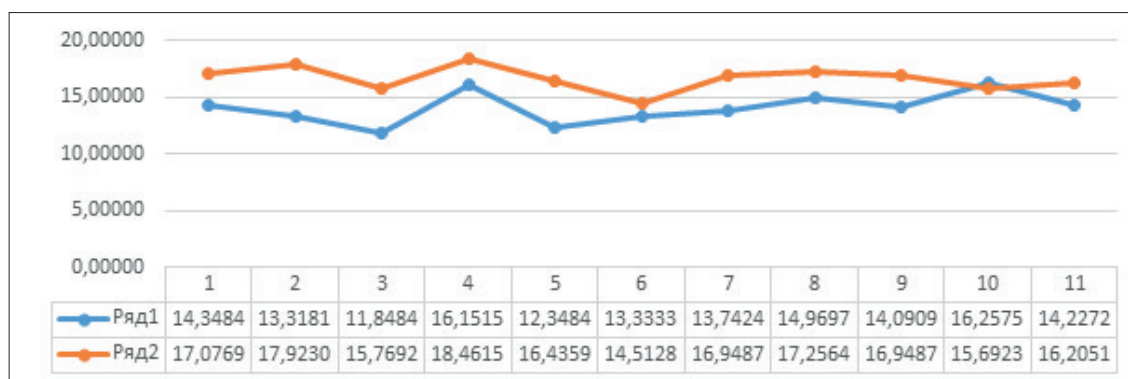
Полученные результаты свидетельствуют о том, что у женщин первой группы выражена низкая частота нарушения границ других людей, а также представлен высокий уровень психологической дистанции. Подобные личностные характеристики свидетельствуют о том, что женщинам данной группы свойственны представления об оптимальных параметрах протяженности собственного психологического пространства; они способны в достаточной мере и степени контролировать и защищать то, что принадлежит им: от привычек и идей до вещей и материальных ценностей; они обладают достаточным стремлением к сотрудничеству, к позитивному разрешению конфликтных ситуаций и обладают потребностью быть самими собой и одновременно быть вместе с другими людьми. Они стремятся к отношениям и умеют их сохранять, как в социальном, так и межличностном пространстве. Среди диспозиций к экстремизму зафиксирована только одна — «антиинтрацепция», — однако уровень ее выраженности не позволяет говорить о негативных личностных тенденциях. Скорее, акцентирование значимости физической реальности, ориентация на достижимые идеи и конкретные действия связаны с установлением принципа реальности и переходом от возраста юности (мечтательности, влюбчивости, грандиозных идей и т. д.) к реальной взрослости (периоду молодости), в которой устанавливается нормативность поведения и овладение полным комплексом социальных функций.

Женщин второй группы характеризует высокая частота нарушения границ окружающих

людей в процессе общения, у них представлен низкий уровень психологической дистанции, выражающийся в слабой способности защищать и контролировать собственное психологическое пространство. Для женщин данной группы характерно отсутствие четкого представления о параметрах протяженности их психологического пространства, т. е. эмоционального и когнитивного знания о том, где «заканчиваюсь Я» и «начинается Другой». Они убеждены в том, что ради важного дела и достижения цели можно нарушить принятые в обществе нормы и правила; имеют однозначный и простой образ мира; склонны перекладывать ответственность за негативную оценку и свое негативное отношение к другим людям на неопределенность социальных ситуаций. Они подозрительны при интерпретации поведения других, объясняют поведение окружающих преимущественно низменными мотивами. Так, женщины второй группы склонны воспринимать окружающий мир как непредсказуемый, опасный и мрачный. Они больше верят пессимистическим прогнозам и негативно относятся к будущему. Это рождает повышенный уровень агрессивности и склонность к разрушению контактов и отношений. Такие женщины не хотят договариваться, им легче уйти от контакта, они не стремятся к созданию семьи и рождению детей. Злость на людей приводит к тому, что агрессия обычно смещается и направляется не против непосредственного источника фрустрации, а на кого-либо другого.

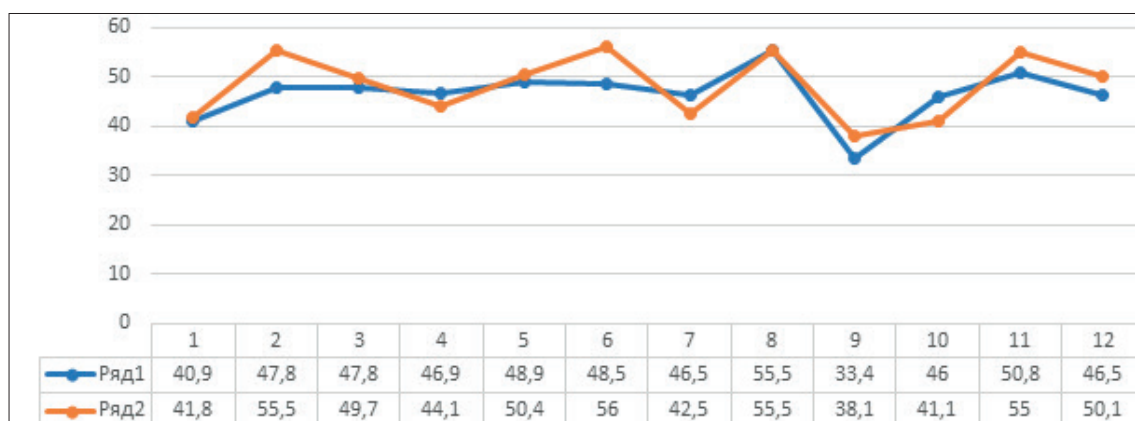
Таким образом, в первой группе у женщин не выявлена склонность к экстремизму. Наличие здоровых сохранных границ, среднего и высокого социального статуса, семьи и детей являются превентивной мерой против ухода в экстремистские организации. Однако наличие нарушенных психологических границ, низкого социального статуса и отсутствие детей, о которых необходимо заботиться, характеризуют женщин второй группы как склонных к экстремизму.

Далее для каждой эмпирической группы проводилась оценка центральной тенденции распределения путем подсчета средней величины по исследуемым параметрам. Полученные результаты представлены на рисунках 1 и 2.



**Рис. 1.** Профиль личности, склонной к экстремизму, при сохранных / нарушенных границах по методике диагностики диспозиций насильственного экстремизма

*Примечание:* ряд 1 — сохранные границы; ряд 2 — нарушенные границы; 1 — культ силы; 2 — допустимость агрессии; 3 — интолерантность; 4 — конвенциональное принуждение; 5 — социальный пессимизм; 6 — мистичность; 7 — деструктивность и цинизм; 8 — протестная активность; 9 — нормативный нигилизм; 10 — антиинтрацепция; 11 — конформизм.



**Рис. 2.** Профиль личности, склонной к экстремизму, при сохранных / нарушенных границах по методике «Я-структурный тест Аммона»

*Примечание:* ряд 1 — сохранные границы; ряд 2 — нарушенные границы; 1 — конструктивная агрессия; 2 — деструктивная агрессия; 3 — дефицитарная агрессия; 4 — конструктивная тревога; 5 — деструктивная тревога; 6 — дефицитарная тревога; 7 — конструктивное внешнее Я-отграничение; 8 — деструктивное внешнее Я-отграничение; 9 — дефицитарное внешнее Я-отграничение; 10 — конструктивное внутреннее Я-отграничение; 11 — деструктивное внутреннее Я-отграничение; 12 — дефицитарное внутреннее Я-отграничение.

Не заостряя внимания на проявлениях экстремизма в первой группе женщин с сохранными границами, так как уровень их выраженности колеблется по разным диспозициям от  $M_x = 11,8$  до  $M_x = 16,5$ , что отражает низкий уровень их проявления, опишем некоторые тенденции диспозиций экстремизма, характерные для второй группы.

Наиболее выраженным является показатель конвенционального принуждения как идея

восстановления справедливости в мире и нового порядка. Данная «ценная» идея преобладает над другими гуманистическими ценностями и реализуется через повышение требований как к себе, так и к другим людям. Идентификация себя с образами, воплощающими в себе силу, демонстрация своей силы, постоянный поиск врага приводят к оценочным суждениям и черно-белому видению мира. Негативные представления о мире

и заносчивое и циничное отношение к людям позволяют с легкостью принести в жертву идею свою жизнь и жизнь других людей. Такие представления обычно служат основой для игнорирования законов, социальных норм и правил поведения, что становится мотивом реальных поступков, в том числе и антисоциальных. Слабость внутренних регуляторов поведения приводит к тому, что женщины начинают объединяться в группы по интересам, формируя групповую идентичность, преобладающую над Я-идентичностью, что, в свою очередь, приводит к давлению «своей» социальной группы.

Выраженность показателя социального пессимизма, который указывает на недостаточное осознание внутренних мотивов и ожиданий от внешнего мира, приводит к эсхатологизму, фиктивному взгляду в будущее, ожиданию негативных событий. А выраженность протестной активности, в основе которой лежит неудовлетворенная потребность в поиске новых ощущений, зачастую толкает женщин данной группы к рискованному поведению и немотивированной форме агрессии.

Полученные результаты для первой группы женщин с сохраненными границами указывают на преобладание в их профиле конструктивных Я-функций. Конструктивная агрессия позволяет использовать разнообразные защитные стратегии, которые эффективно достигают требуемой цели. Выражение агрессии носит ситуативный характер и направлено не на разрушение или причинение вреда другому, а на защиту. Наличие конструктивного страха/тревоги свидетельствует о достаточном уровне ощущения базовой безопасности у женщин, адекватной оценке реальных угроз. Он мобилизует психические ресурсы и переживается состоянием сосредоточенности и концентрации. Поступки людей могут сопровождаться ощущением страха или тревоги, однако молодые женщины способны при должной дифференциации ситуации справиться со своим переживаниями, в угрожающих ситуациях обращаться за помощью и принимать ее от других людей. Внутреннее конструктивное Я-отграничение располагается в пределах нормы, что указывает на наличие у женщин сновидений, фантазий и мечтаний; способность распознавать

их и дифференцировать от событий, происходящих в окружающем реальном мире. А некоторая выраженность внутреннего деструктивного Я-отграничения дает ориентацию на рациональное постижение действительности, в некоторых случаях не допускающей интуитивных и чувственных решений, внутренний опыт при этом пополняется механически, оставаясь при этом тесно связанным с конкретными ситуациями и пережитыми в них эмоциями и аффектами. Так, обозначенные показатели указывают на гибкость и флексибельность психических Я-функций в зависимости от ситуаций у женщин первой группы, преобладание повышенных показателей по конструктивным Я-функциям внешнего и внутреннего Я-отграничения и пониженных показателей по деструктивным и дефицитарным Я-функциям.

Показатели по шкалам для второй группы женщин с нарушенными границами определяются выраженностью деструктивной агрессии. У исследуемой группы наблюдается невысокая способность создавать устойчивые межличностные контакты, в силу сужения круга интересов они стремятся избегать споров и конфликтов, склонны к разрушению отношений. При этом агрессия может выражаться открыто в форме жестокого поведения при вспышках ярости или носить латентную форму выражения (приверженность к экстремистским группам). Выраженность дефицитарного страха — это защита от переживания тревоги, которая приводит к тому, что жизненные ситуации часто оцениваются неадекватно, а реально существующая опасность недооценивается. «Идеология силы часто служит защите от него (страха. — Е. Е.)» [14: с. 96]. Такие молодые женщины периодически ощущают скуку, усталость, внутреннюю опустошенность. Отсутствие истинного интереса к другим людям, жизненным ситуациям и событиям — результат работы внешнего и внутреннего деструктивного Я-отграничения. Подавление чувственной телесной сферы приводит к излишней интеллектуализации и рационализации, что делает женщин данной группы чрезмерно педантичными и формальными. У молодых женщин нарушена регуляторная функция установления и поддержания

отношений. Внимание к себе они расценивают как фальшь и заискивание, сострадание к другим людям им недоступно. Одним из механизмов работы психики молодых женщин данной группы выступает проекция, при которой «отщепленные» чувства (обычно негативные) приписываются другим людям, что создает почву для формирования образа врага. Обозначенные показатели указывают на жесткость и ригидность психических Я-функций у женщин второй группы, преобладание пониженных показателей по конструктивным Я-функциям внешнего и внутреннего Я-отграничения и повышенных показателей по деструктивным Я-функциям агрессии и тревоги.

Таким образом, можно констатировать существование значимых различий в склонности молодых женщин к экстремизму, в выраженности различных диспозиций экстремизма у женщин двух групп, с сохранными и нарушенными границами, а также системных особенностей психологических границ личности, склонной к экстремизму.

### Выводы

В результате проведенного системного анализа склонности личности молодого возраста к экстремизму в зависимости от типа психологических границ были сделаны следующие обобщения.

1. Экстремизм — многогранное понятие, которое рассматривается в различных социогуманитарных науках как междисциплинарный феномен, но не имеет до сегодняшнего дня единого определения в психологии. Наличествующие психологические модели направленности личности не до конца проясняют генезис и детерминанты ее формирования, а также особенности психологических характеристик лиц, склонных к экстремизму. Системный анализ характеристик субъекта экстремистской деятельности позволил выделить следующие из них: стремление выстраивать какую-либо идеологию, вплоть до развития фанатических идей; аутистические и деструктивные нарциссические черты; переживание стойкого чувства одиночества и стремление

к социальному доминированию; преобладание групповой идентичности над эго-идентичностью; тревожность, агрессивность и жесткость как доминирующие свойства личности; противоправное поведение и склонность к риску; постоянная готовность принести себя в жертву.

2. Психологические границы используются как для характеристики свойства личности отличать и выделять себя на фоне других, так и как место встречи личности с внешней средой. Становление психологических границ в процессе онтогенеза начинается во младенчестве со слияния ребенка и матери и переходит к процессу сепарации и осознанию своего Я, что дает ощущение себя как отдельного человека. Психологические границы обеспечивают ощущение безопасности, являются зоной неосознаваемой, однако важной функции, при нарушении которой растет уровень агрессивности. С помощью границ человек отличает то, где заканчивается Я и начинается внешний мир. Границы отвечают за ощущение идентичности и целостности. Сохранные здоровые границы гарантируют способность дифференциации внешних воздействий и самозащиту, обеспечивают возможность отбора внешних влияний. Нарушенные границы отражают застревание личности на одной из более ранних стадий развития и выступают дополнительным фактором риска деструктивной направленности личности.

3. К экстремистской деятельности, как показывает проведенное исследование, приходят молодые женщины в возрасте от 24 до 32 лет. Данный период отличается активным поиском профессионального и личностного самоопределения, реализацией репродуктивной мотивации. Если потребности, связанные с самоидентификацией личности, выполняются в недостаточной мере, то у женщин возникает ощущение внутренней пустоты и социального вакуума, что способно привести их к закреплению деструктивного опыта взаимодействия с другими людьми. Если наблюдается частое нарушение психологических границ другими людьми, неумение отстаивать свои убеждения, то это приводит женщин к принятию позиции подчинения,



формированию зависимого типа отношений, поиску средств компенсации нереализованных возможностей через уход в экстремистские организации.

4. Системный анализ склонности личности к экстремизму в зависимости от типа психологических границ, социального статуса и наличия детей позволил установить значимые различия в исследуемых группах. Для группы молодых женщин с сохранными границами, т. е. низкой частотой нарушения границ других людей и высоким уровнем психологической дистанции, средним и высоким социальным статусом и наличием детей, в целом не свойственно выражение склонности к экстремизму. Единственным показателем диспозиции экстремизма (представленном на среднем уровне) в данной группе оказалась «антиинтрацепция» ( $U = 942$  при  $p = 0,021$ ), свидетельствующая, скорее, об установлении нормативного поведения и закреплении комплекса социальных норм, нежели деструктивных тенденциях поведения. Молодых женщин с нарушенными границами, т. е. высокой частотой нарушения границ других людей, низким уровнем психологической дистанции, низким социальным статусом и бездетных, отличает «культ силы» ( $U = 982$  при  $p = 0,041$ ), «допустимость агрессии» ( $U = 695$  при  $p = 0,001$ ), «интолерантность» ( $U = 821,5$  при  $p = 0,002$ ), «социальный пессимизм» ( $U = 673$  при  $p = 0,001$ ), «деструктивность и цинизм» ( $U = 974,5$  при  $p = 0,037$ ), «нормативный нигилизм» ( $U = 978$  при  $p = 0,039$ ), «агрессия деструктивная» ( $U = 759,5$  при  $p = 0,001$ ), «тревога (страх дефицитарная» ( $U = 921$  при  $p = 0,013$ ). Выявленные различия указывают на устойчивую неспецифическую склонность женщин второй группы к экстремистскому поведению.

5. Системное исследование особенностей психологических границ личности, склонной к экстремизму, показало, что нарушенные психологические границы личности являются одним из условий формирования склонности к экстремизму. Так, для группы женщин с сохранными границами, средним и высоким социальным статусом характерно преобладание в личностном профиле конструктивных Я-функций, что свидетельствует об ощущении

базовой безопасности, адекватной оценке реальных угроз, способности устанавливать длительные отношения, обращаться за помощью при необходимости и принимать ее от других людей, иметь фантазии и мечты и отделять их от реальных событий и действий, строить планы на будущее и находить оптимальный пути для их реализации. В профиле женщин с нарушенными границами, низким социальным статусом и бездетных наблюдаются деструктивные и дефицитарные Я-функции, отражающие такие характеристики, как циничное и предвзятое отношение к людям, склонность к разрушению отношений, слабость внутренних регуляторов поведения, социальный пессимизм, прямое или косвенное выражение агрессии, неадекватная оценка или полное игнорирование опасности, отсутствие снов, изоляция аффекта, интеллектуализация и рационализация в оценке событий и ситуаций.

6. Полученные результаты свидетельствуют о значимости конструктивного развития психологических границ для поддержания собственной личностной автономии. Сохранные психологические границы обеспечивают устойчивое переживание себя, своего Я в разных жизненных ситуациях. Нарушение развития и функционирования границ в онтогенезе приводит к формированию определенного деструктивного профиля личности, манифестирующего в период молодости. Нарушенные психологические границы являются одним из условий формирования диспозиций экстремизма как пути компенсации и возможности для самореализации.

### Заключение

Системный анализ результатов исследования указывает на существование значимых различий в выраженности склонности к экстремизму у респондентов двух групп, с сохранными и нарушенными психологическими границами, а также системных особенностей психологических границ личности, склонной к экстремизму. Определена роль психологических границ в развитии личности, в том числе формировании склонности к экстремизму в период молодости.

Нарушенные границы, должно быть, являются психологическим предиктором склонности личности к экстремизму, а социальный статус и наличие детей — социальным, однако для подтверждения данного положения требуется привлечение дополнительного диагностического материала и иных методов математической статистики. Дополнены современные представления о роли личностных феноменов в формировании склонности к экстремистской деятельности. Полученные данные вносят

вклад в разработку полноценных программ профилактики экстремистской деятельности молодежи, плана психологического консультирования с целью выявления группы риска молодого населения при угрозе вступления в экстремистские организации и своевременной коррекции личностных характеристик; выявление и формирование здорового и предотвращение отклоняющегося поведения, а также в психологическое просвещение сотрудников молодежных организаций.

### Литература

1. Афанасьева Р. М. Социокультурные условия противодействия экстремизму в молодежной среде (социально-философский анализ): дис. ... канд. филос. наук. М., 2007. 200 с.
2. Баева Л. В. Молодежный экстремизм в современной России // *Обзор. НЦПТИ*. 2015. № 5. С. 16–21.
3. Галюк Н. А. Социальная инфантильность как маркер модели экстремистской личности // *Актуальные проблемы формирования в российском обществе научного и учебного знания по противодействию терроризму и экстремизму: материалы Всероссийской научно-практической конф. с международным участием (г. Новосибирск, 21–23 декабря 2017 г.)* / ред. кол.: А. Н. Кириллов и др. Новосибирск: НГПУ, 2018. С. 334–338.
4. Давыдов Д. Г., Хломов К. Д. Методика диагностики диспозиций насильственного экстремизма // *Психологическая диагностика*. 2017. Т. 14. № 1. С. 78–97.
5. Зубок Ю. А., Чупров В. И. Молодежный экстремизм. Сущность и особенности проявления // *Социологические исследования*. 2008. № 5. С. 37–46.
6. Иванов Д. В. Архетипическое в российской ментальности как потенциал воспитания противодействия идеологии терроризма и экстремизма у личности // *Актуальные проблемы формирования в российском обществе научного и учебного знания по противодействию терроризму и экстремизму: материалы Всероссийской научно-практической конф. с международным участием (г. Новосибирск, 21–23 декабря 2017 г.)* / ред. кол.: А. Н. Кириллов и др. Новосибирск: НГПУ, 2018. С. 338–342.
7. Касперович Ю. Г. Мотивация экстремизма и факторы его формирования // *Психопедагогика в правоохранительных органах*. 2012. № 2 (49). С. 81–84.
8. Красиков В. И. Экстрим. Междисциплинарное философское исследование причин, форм и паттернов экстремистского сознания: монография. М.: Водoley Publishers, 2006. 494 с.
9. Круглов А. Е. Молодежный радикализм: формирование угрозы безопасности в период трансформации российского общества: дис. ... д-ра полит. наук. Саратов, 2006. 353 с.
10. Ларионова А. В., Мещерякова Э. И. Экстремистская направленность личности: теоретические и практические проблемы исследования // *Психолог*. 2016. № 4. С. 140–153.
11. Леви Т. С. Психологическая граница как телесный феномен // *Бюллетень Ассоциации телесно-ориентированных психотерапевтов*. 2007. № 9. С. 51–68.
12. Новиков И. А. Молодежный радикализм как фактор девиантного поведения: социокультурный анализ: автореф. дис. ... канд. социол. наук. Майкоп, 2010. 18 с.
13. Никитская Е. А. Социальная педагогика: позитивные и негативные характеристики микросоциума: учеб. пособие / Е. А. Никитская и др. М.: Московский университет МВД России имени В. Я. Кикотя, 2020. 282 с.
14. Очерки динамической психиатрии. Транскультуральное исследование: монография / под ред. М. М. Кабанова, Н. Г. Незнанова. СПб.: Институт им. В. М. Бехтерева, 2003. 438 с.
15. Рубинштейн С. Л. Основы общей психологии. СПб.: Питер, 2002. 720 с.
16. Рыжов Б. Н. Системная психология: монография. М.: Т8 Издательские Технологии, 2017. 356 с.

17. Рыжов Б. Н., Котова О. В. Динамика половозрастных особенностей мотивации в эпоху юности и молодости // Системная психология и социология. 2021. № 2 (38) С. 23–40. DOI: 10.25688/2223-6872.2021.38.2.03
18. Соколов С. Е., Шамшикова О. А. Общество перемен: культура нарциссизма // Социокультурные проблемы современной молодежи: мат. II Междунар. научно-практ. конф.: в 2 ч. Ч. 1. Новосибирск: НГПУ, 2007. С. 159–166.
19. Соколова Е. Т. Утрата Я: клиника или новая культурная норма? // Эпистемология и философия науки. 2014. Т. 41. № 3. С. 191–209.
20. Соснин В. А., Нестик Т. А. Современный терроризм: Социально-психологический анализ: монография. М.: Ин-т психологии РАН, 2008. 240 с.
21. Хухлаев О. Е., Павлова О. С. Доказательный подход к профилактике экстремизма и дерадикализации в молодежной среде // Вестник Российской нации. 2021. № 1-2 (77-78). С. 102–114.
22. Шамшикова Е. О. Динамические тенденции самосознания: трансформации нарциссизма и развитие психологических границ личности // Философия образования. 2008. № 1 (22). С. 194–203.
23. Шамшикова Е. О. Адаптация зарубежной методики «Границы Я» Н. Браун (N. Brown) // Мир культуры, науки и образования. 2009. № 4 (16). С. 167–173.
24. Шхагапсоева М. Х. Воспитание молодежи как противодействие экстремизму // Теория и практика общественного развития. 2014. № 14. С. 121–123.
25. Этнорелигиозный терроризм / [Ю. М. Антонян и др.]; под. ред. Ю. М. Антоняна. М.: Аспект-Пресс, 2006. 318 с.
26. Corner E., Gill P., Mason O. Mental health disorders and the terrorist: a research note probing selection effects and disorder prevalence // Studies in Conflict and Terrorism. 2016. Vol. 39. № 6. P. 560–568. DOI: 10.1080/1057610x.2015.1120099
27. Doosje B. Terrorism, radicalization and de-radicalization / B. Doosje et al. // Current Opinion Psychology. 2016. Vol. 11. P. 79–84. DOI: 10.1016/j.copsyc.2016.06.008
28. Gill P. Systematic review of mental health problems and violent extremism / P. Gill et al. // The Journal of Forensic Psychiatry and Psychology. 2020. Vol. 32. Iss. 1. P. 51–78. DOI: 10.1080/14789949.2020.1820067
29. Lyzhin A. I. Modern problems of youth extremism: social and psychological components / A. I. Lyzhin et al. // Journal of Community Psychology. 2021. Vol. 49. Iss. 7. P. 2609–2622. DOI: 10.1002/jcop.22664
30. Post J. M. Notes on psychodynamic theory of terrorist behavior // Terrorism: An International Journal. 1984. Vol. 7. Iss. 3. P. 241–256. DOI: 10.1080/10576108408435577
31. Silke A. The psychology of counter-terrorism. Routledge; Oxon UK, 2010. 216 p. DOI: 10.4324/9780203840269
32. Soliman A., Bellaj T., Khelifa M. An integrative psychological model for radicalism: evidence from structural equation modeling // Personality and Individual Differences. 2016. Vol. 95. P. 127–133. DOI: 10.1016/j.paid.2016.02.039
33. Sommers M. Youth and the field of countering violent extremism. Washington, DC: Promundo-US, 2019. 46 p.
34. Sousa C. Longitudinal study on the effects of child abuse and children's exposure to domestic violence, parent-child attachments, and antisocial behavior in adolescence / C. Sousa et al. // Journal of Interpersonal Violence. 2010. Vol. 26. Iss. 1. P. 111–136. DOI: 10.1177/0886260510362883
35. Zinchenko Yu. P. Extremism from the perspective of a system approach // Psychology in Russia: State of the Art. 2014. Vol. 7. Iss. 1. P. 23–33. DOI: 10.11621/pir.2014.0103

## References

1. Afanas`eva R. M. Sociokul`turny`e usloviya protivodejstviya e`kstremitizmu v molodezhnoj srede (social`no-filosofskij analiz): dis. ...kand. filos. nauk [Socio-cultural conditions of countering extremism in the youth environment (socio-philosophical analysis): dis. ... PhD in Philosophical Sciences]. M., 2007. 200 p.
2. Baeva L. V. Molodezhny`j e`kstremitizm v sovremennoj Rossii [Youth extremism in modern Russia] // Obzor. NCzPTI [Review. NCPTI]. 2015. № 5. P. 16–21.
3. Galyuk N. A. Social`naya infantil`nost` kak marker modeli e`kstremitistkoj lichnosti [Social infantil`ity as marker models of extremist person] // Aktual`ny`e problemy` formirovaniya v rossijskom obshhestve

nauchnogo i uchebnogo znaniya po protivodejstviyu terrorizmu i e`kstremizmu: materialy` Vserossijskoj nauchno-prakticheskoj konf. s mezhdunarodny`m uchastiem (g. Novosibirsk, 21–23 dekabrya 2017 g.) [Actual problems of formation in the Russian society of scientific and educational knowledge on countering terrorism and extremism: materials of the All-Russian scientific and practical conference with international participation (Novosibirsk, December 21–23, 2017)] / red. kol.: A. N. Kirillov i dr. Novosibirsk: NGPU, 2018. P. 334–338.

4. Davy`dov D. G., Xlomov K. D. Metodika diagnostiki dispozicij nasil`stvennogo e`kstremizma [Methods of diagnostics of dispositions of violent extremism] // Psixologicheskaya diagnostika [Psychological Diagnostics]. 2017. Vol. 14. № 1. P. 78–97.

5. Zubok Yu. A., Chuprov V. I. Molodezhny`j e`kstremizm. Sushhnost` i osobennosti proyavleniya [Youth extremism. The essence and features of the manifestation] // Sociologicheskie issledovaniya [Sociological Research]. 2008. № 5. P. 37–46.

6. Ivanov D. V. Arxetipicheskoe v rossijskoj mental`nosti kak potencial vospitaniya protivodejstviya ideologii terrorizma i e`kstremizma u lichnosti [The archetypal in the Russian mentality as the potential of education to counter the ideology of terrorism and extremism in a person] // Aktual`ny`e problemy` formirovaniya v rossijskom obshhestve nauchnogo i uchebnogo znaniya po protivodejstviyu terrorizmu i e`kstremizmu: materialy` Vserossijskoj nauchno-prakticheskoj konf. s mezhdunarodny`m uchastiem (g. Novosibirsk, 21–23 dekabrya 2017 g.) [Actual problems of formation in the Russian society of scientific and educational knowledge on countering terrorism and extremism: materials of the All-Russian scientific and practical conference with international participation (Novosibirsk, December 21–23, 2017)] / red. kol.: A. N. Kirillov i dr. Novosibirsk: NGPU, 2018. P. 338–342.

7. Kasperovich Yu. G. Motivaciya e`kstremizma i faktory` ego formirovaniya [Motivation of extremism and factors of its formation] // Psixopedagogika v pravooxranitel`ny`x organax [Psychopedagogy in Law Enforcement Agencies]. 2012. № 2 (49). P. 81–84.

8. Krasikov V. I. E`kstrim. Mezhdisciplinarnoe filosofskoe issledovanie prichin, form i patternov e`kstrimistskogo soznaniya: monografiya [Extreme. Interdisciplinary philosophical study of the causes, forms and patterns of extremist consciousness: monograph]. M.: Vodolej Publishers, 2006. 494 p.

9. Kruglov A. E. Molodezhny`j radikalizm: formirovanie ugrozy` bezopasnosti v period transformacii rossijskogo obshhestva: dis. ... d-ra polit. nauk [Youth radicalism: the formation of a security threat during the transformation of Russian society: dis. ... Doctor of Political Sciences]. Saratov, 2006. 353 p.

10. Larionova A. V., Meshheryakova E`. I. E`kstrimistskaya napravlennost` lichnosti: teoreticheskie i prakticheskie problemy` issledovaniya [Extremist orientation of personality: theoretical and practical problems of research] // Psixolog [Psychologist]. 2016. № 4. P. 140–153.

11. Levi T. S. Psixologicheskaya granica kak telesny`j fenomen [Psychological boundary as a bodily phenomenon] // Byulleten` Associacii telesno-orientirovanny`x psixoterapevtov [Bulletin of the Association of body-oriented psychotherapists]. 2007. № 9. P. 51–68.

12. Novikov I. A. Molodezhny`j radikalizm kak faktor deviantnogo povedeniya: sociokul`turny`j analiz: avtoref. dis. ... kand. sociol. nauk [Youth radicalism as a factor of deviant behavior: socio-cultural analysis: abstract. ... PhD in Sociological Sciences]. Majkop, 2010. 18 p.

13. Nikitskaya E. A. Social`naya pedagogika: pozitivny`e i negativny`e xarakteristiki mikrosociuma: ucheb. posobie [Social pedagogy: positive and negative characteristics of the microsociety: studies. manual] / E. A. Nikitskaya et al. M.: Moskovskij universitet MVD Rossii imeni V. Ya. Kikotya, 2020. 282 p.

14. Ocherki dinamicheskoy psixiatrii. Transkul`tural`noe issledovanie: monografiya [Essays on dynamic psychiatry. Transcultural research: monograph] / pod red. M. M. Kabanova, N. G. Neznanova. SPb.: Institut im. V. M. Bextereva, 2003. 438 p.

15. Rubinshtejn S. L. Osnovy` obshhej psixologii [Fundamentals of general psychology]. SPb.: Piter, 2002. 720 p.

16. Ry`zhov B. N. Sistemnaya psixologiya: monografiya [Systems psychology: monograph]. M.: T8 Izdatel`skie Teknologii, 2017. 356 p.

17. Ry`zhov B. N., Kotova O. V. Dinamika polovozrastny`x osobennostej motivacii v e`poxu yunosti i molodosti [Dynamics of sex and age characteristics of motivation in the epoch of adolescence and youth] // Sistemnaya psixologiya i sociologiya [Systems Psychology and Sociology]. 2021. № 2 (38) P. 23–40. DOI: 10.25688/2223-6872.2021.38.2.03

18. Sokolov S. E., Shamshikova O. A. Obshhestvo peremen: kul`tura narcissizma [Society of changes: culture of narcissism] // Sociokul`turny`e problemy` sovremennoj molodezhi: mat. II Mezhdunar. nauchno-prakt.



konf.: v 2 ch. Ch. 1 [Sociocultural problems of modern youth: materials of the II International scientific and practical conference: in 2 parts. Part. 1]. Novosibirsk: NGPU, 2007. P. 159–166.

19. Sokolova E. T. Utrata Ya: klinika ili novaya kul'turnaya norma? [Loss of Self: clinic or a new cultural norm?] // *Epistemologiya i filosofiya nauki* [Epistemology and Philosophy of Science]. 2014. Vol. 41. № 3. P. 191–209.

20. Sosnin V. A., Nestik T. A. *Sovremennyj terrorism: Social'no-psixologicheskij analiz: monografiya* [Modern terrorism: Socio-psychological analysis: monograph]. M.: Institut psixologii RAN, 2008. 240 p.

21. Xuxlaev O. E., Pavlova O. S. *Dokazatel'nyj podxod k profilaktike e'kstremizma i deradikalizacii v molodezhnoj srede* [Evidence-based approach to the prevention of extremism and deradicalization in the youth environment] // *Vestnik Rossijskoj nacii* [Bulletin of the Russian Nation]. 2021. № 1-2 (77-78). P. 102–114.

22. Shamshikova E. O. *Dinamicheskie tendencii samosoznaniya: transformacii narcissizma i razvitie psixologicheskix granicz lichnosti* [Dynamic tendencies of self-consciousness: transformations of narcissism and the development of psychological boundaries of personality] // *Filosofiya obrazovaniya* [Philosophy of Education]. 2008. № 1 (22). P. 194–203.

23. Shamshikova E. O. *Adaptaciya zarubezhnoj metodiki «Granicy Ya» N. Braun (N. Brown)* [Adaptation of the foreign methodology “Boundaries of Self” N. Brown (N. Brown)] // *Mir kul'tury, nauki i obrazovaniya* [World of Culture, Science and Education]. 2009. № 4 (16). P. 167–173.

24. Shxagapsoeva M. X. *Vospitanie molodezhi kak protivodejstvie e'kstremizmu* [Education of youth as a counteraction to extremism] // *Teoriya i praktika obshhestvennogo razvitiya* [Theory and Practice of Social Development]. 2014. № 14. P. 121–123.

25. *E'tnoreligioznyj terrorism* [Ethno-religious terrorism] / [Yu. M. Antonyan i dr.]; pod. red. Yu. M. Antonyana. M.: Aspekt-Press, 2006. 318 p.

26. Corner E., Gill P., Mason O. *Mental health disorders and the terrorist: a research note probing selection effects and disorder prevalence* // *Studies in Conflict and Terrorism*. 2016. Vol. 39. № 6. P. 560–568. DOI: 10.1080/1057610x.2015.1120099

27. Doosje B. *Terrorism, radicalization and de-radicalization* / B. Doosje et al. // *Current Opinion Psychology*. 2016. Vol. 11. P. 79–84. DOI: 10.1016/j.copsyc.2016.06.008

28. Gill P. *Systematic review of mental health problems and violent extremism* / P. Gill et al. // *The Journal of Forensic Psychiatry and Psychology*. 2020. Vol. 32. Iss. 1. P. 51–78. DOI: 10.1080/14789949.2020.1820067

29. Lyzhin A. I. *Modern problems of youth extremism: social and psychological components* / A. I. Lyzhin et al. // *Journal of Community Psychology*. 2021. Vol. 49. Iss. 7. P. 2609–2622. DOI: 10.1002/jcop.22664

30. Post J. M. *Notes on psychodynamic theory of terrorist behavior* // *Terrorism: An International Journal*. 1984. Vol. 7. Iss. 3. P. 241–256. DOI: 10.1080/10576108408435577

31. Silke A. *The psychology of counter-terrorism*. Routledge; Oxon UK, 2010. 216 p. DOI: 10.4324/9780203840269

32. Soliman A., Bellaj T., Khelifa M. *An integrative psychological model for radicalism: evidence from structural equation modeling* // *Personality and Individual Differences*. 2016. Vol. 95. P. 127–133. DOI: 10.1016/j.paid.2016.02.039

33. Sommers M. *Youth and the field of countering violent extremism*. Washington, DC: Promundo-US, 2019. 46 p.

34. Sousa C. *Longitudinal study on the effects of child abuse and children's exposure to domestic violence, parent-child attachments, and antisocial behavior in adolescence* / C. Sousa et al. // *Journal of Interpersonal Violence*. 2010. Vol. 26. Iss. 1. P. 111–136. DOI: 10.1177/0886260510362883

35. Zinchenko Yu. P. *Extremism from the perspective of a system approach* // *Psychology in Russia: State of the Art*. 2014. Vol. 7. Iss. 1. P. 23–33. DOI: 10.11621/pir.2014.0103