

УДК 159.9

DOI: 10.25688/2223-6872. 2021.39.3.3

**СИСТЕМНЫЙ АНАЛИЗ ЦЕННОСТНЫХ ОРИЕНТАЦИЙ
РУССКОЙ КУЛЬТУРЫ ПО ДАННЫМ ИСТОРИЧЕСКИХ ДОКУМЕНТОВ¹**

А. Г. Данилова,
ВИНИТИ РАН, Москва,
a_g_danilova@mail.ru,

О. В. Митина,
МГУ им. М. В. Ломоносова, Москва,
omitina@inbox.ru

Статья посвящена системному анализу ценностных ориентаций русской культуры, представленных во властном дискурсе XVI–XX вв., с точки зрения их динамики. В зарубежных исследованиях ценностных ориентаций теоретически предсказаны и эмпирически получены конструкты, представляющие собой субразмерности базовых ценностных ориентаций культуры, выделенных Г. Хофстеде. Контент-анализ исторических текстов, построенный на критериях поведения и ценностных предпочтений, предложенных Хофстеде, устойчиво показывает факторную структуру, состоящую из 16–20 факторов. На сегодняшний момент актуально исследование устойчивости структуры базовых размерностей ценностных ориентаций культуры и условий их формирования.

В статье проанализирована структура ценностных ориентаций, отраженных в текстах отечественного властного дискурса за XVI–XX вв., прослежена временная динамика значений по факторам. В анализ включены русские, российские и советские исторические документы, отражающие ценностные ориентации представителей российской власти за 1500–2000 гг. (летописи, судебники и юридические документы, официальная и частная переписка). Проведен контент-анализ документов по предложенным Г. Хофстеде характеристикам паттернов поведения и культурных норм. Данные факторного анализа обобщены по временным отрезкам 25 лет, построены графики временной динамики. Получена категориальная структура, соответствующая конструктам, теоретически предсказанным в социальной психологии и воспроизводящая размерности, ранее полученные на материале исторических текстов. Временная динамика ценностных ориентаций по факторам имеет характер сложного колебательного процесса. Выявлена независимая временная динамика отдельных субфакторов, входящих в базовые факторы Хофстеде.

Ключевые слова: историческая психология; системный анализ; контент-анализ; дискурс-анализ; властный дискурс; русские исторические тексты XVI–XX вв.; структура базовых ценностей Г. Хофстеде; facets базовых размерностей.

Для цитаты: Данилова А. Г., Митина О. В. Системный анализ ценностных ориентаций русской культуры по данным исторических документов // Системная психология и социология. 2021. № 3 (39). С. 32–51. DOI 10.25688/2223-6872. 2021.39.3.3

Данилова Анна Геннадиевна, редактор реферативного журнала «Психология», старший научный сотрудник Всероссийского института научной и технической информации Российской академии наук, Москва.

E-mail: *a_g_danilova@mail.ru*
ORCID: 0000-0003-3548-372X

Митина Ольга Валентиновна, кандидат психологических наук, доцент, ведущий научный сотрудник лаборатории «Психология общения» Московского государственного университета имени М. В. Ломоносова, Москва.

E-mail: *omitina@inbox.ru*
ORCID: 0000-0002-2237-4404

¹ Статья публикуется в авторской редакции.

UDC 159.9

DOI: 10.25688/2223-6872. 2021.39.3.3

SYSTEM ANALYSIS OF VALUE ORIENTATIONS OF RUSSIAN CULTURE ACCORDING TO THE HISTORICAL DOCUMENTS²

A. G. Danilova,
VINITI RAS, Moscow,
a_g_danilova@mail.ru,

O. V. Mitina,
MSU, Moscow,
omitina@inbox.ru

The article is devoted to the system analysis of value orientations of Russian culture, represented in the power discourse of the XVI–XX centuries, from the point of view of their dynamics. In foreign studies of value orientations, constructs representing the sub-dimensions of the basic value orientations of culture, identified by G. Hofstede, are theoretically predicted and empirically obtained. The content analysis of historical texts, based on the criteria of behavior and value preferences proposed by Hofstede, consistently shows a factor structure consisting of 16–20 factors. At the moment, it is relevant to study the stability of the structure of the basic dimensions of cultural value orientations and the conditions for their formation.

The article analyzed the structure of value orientations reflected in the texts of the domestic power discourse for the XVI–XX centuries, traced the time dynamics of values by factors. The analysis includes Russian and Soviet historical documents reflecting value orientations of representatives of the Russian government for 1500–2000 years. (chronicles, judicial records and legal documents, official and private correspondence). The content analysis of documents according to the characteristics of behavior patterns and cultural norms proposed by G. Hofstede was carried out. The data of the factor analysis are generalized over time periods of 25 years, graphs of time dynamics are constructed. A categorical structure corresponding to the constructs theoretically predicted in social psychology and reproduced the dimensions previously obtained on the material of historical texts is obtained. The temporal dynamics of value orientations by factors has the character of a complex oscillatory process. The independent temporal dynamics of individual subfactors included in the basic Hofstede factors is revealed.

Keywords: historical psychology; system analysis; content analysis; discourse analysis; power discourse; Russian historical texts of the XVI–XX centuries; the structure of the basic values of G. Hofstede; facets of basic dimensions.

For citation: Danilova A. G., Mitina O. V. System analysis of value orientations of Russian culture according to the historical documents // Systems Psychology and Sociology. 2021. № 3 (39). P. 32–51. DOI: 10.25688/2223-6872.2021.39.3.3

Danilova Anna Gennadievna, Editor of the abstract journal “Psychology”, senior researcher at the All-Russian Institute of Scientific and Technical Information of the Russian Academy of Sciences, Moscow, Russia.

E-mail: *a_g_danilova@mail.ru*

ORCID: 0000-0003-3548-372X

Mitina Olga Valentinovna, PhD in Psychology, Associate professor. Leading researcher at the Laboratory “Psychology of Communication” at the Lomonosov Moscow State University, Moscow, Russia.

E-mail: *omitina@inbox.ru*

ORCID: 0000-0002-2237-4404

² The article is published in the author’s edition.

Введение

Историческая психология как «интегральная отрасль гуманитарного знания, которая изучает эволюцию умонастроений и поведения людей, нравов, обычаев и традиций людей... в историческом времени и пространстве» [6: с. 69], опирается на исследования нарративов как продуктов коллективной репрезентации культурно значимых представлений и идей. Для анализа сложных социальных явлений с неопределенной структурой используется системный подход, позволяющий, в зависимости от степени разработанности проблемы, решать задачи статистических соотношений компонентов системы (комплексный подход), выделения ее структурных элементов (структурный подход), оценки динамического развития системы (целостный подход).

Системный анализ структуры социальной системы в исторической динамике затрудняется изменениями в ходе развития скрепляющих ее социальных связей. Поэтому важен выбор переменных исследования, позволяющих пролить свет на детерминанты развития, механизмы самоорганизации системы и при этом систематически представленных в документах и артефактах прошлого, чтобы получить надежную статистику. Исследования нарративов часто опираются на методы обоснованной теории, т. е. базируются на выделении категорий исследования из тематики анализируемого текста. Прямое совмещение методов обоснованной теории для извлечения данных и системного анализа для их интерпретации несет риск существенных смещений в силу различия места, роли, атрибутов и социального значения одного социального феномена в культуре различных эпох. Так, развитие промышленного производства значимо изменяет и формы профессиональной деятельности, профессионального образования, управления, и их место в жизни человека, что затрудняет сравнение результатов. Решением может быть использование методов кросс-культурной психологии, в частности *etic*-подхода, т. е. опора на универалистские, нейтральные термины и понятия, допускающие сравнение различных культур между собой и позволяющие

выделить имплицитные базовые размерности функционирования культур. Одним из подходов может быть исследование ценностных ориентаций. В кросс-культурной психологии хорошо обоснованной является модель базовых культурных размерностей Г. Хофстеде, первоначально разработанная на материале 40 культур и сейчас включающая данные по 93 культурам³.

Модель Хофстеде включает факторы:

PDI — индекс властной дистанции (нормы иерархических отношений) [22: с. 70; 23: с. 78];

UAI — индекс избегания неопределенности (принятое количество правил и предписаний) [22: с. 110; 23: с. 159];

IDV — индивидуализм (норма контроля со стороны группы) [22: с. 152; 23: с. 240];

MAS — маскулинность (жесткость мужских и женских культурных ролей) [22: с. 180; 23: с. 279];

IVR — групповой контроль нормы удовлетворения личных потребностей и желаний [24: с. 280];

LTO — временная ориентация общества (глубина временной перспективы повседневной практике), куда в силу корреляции был включен фактор монументализма (эстетика + героизм) [24: с. 355; 15].

Преимуществом использования модели Хофстеде в историко-психологическом исследовании является поведенческий подход, позволяющий классифицировать описанное в нарративе поведение в соответствии с характеристиками, приведенными для описания поведения в [22: с. 94]. Данный подход не обеспечивает инструментария для всестороннего психологического изучения истории, но позволяет проследить динамику декларируемых ценностей и социетальных мотивировок поведения.

Другим преимуществом модели Хофстеде на сегодня является теоретическая и эмпирическая проработанность структуры базовых размерностей. Современные исследования

³ Hofstede G. Dimensionalizing cultures: The Hofstede model in context [Электронный ресурс] // ScholarWorks@GVSU. Online readings in Psychology and Culture. URL: <https://scholarworks.gvsu.edu/orpc/vol2/iss1/8/> (дата обращения: 19.07.2021).

предполагают наличие в больших факторах субразмерностей, проявляющихся независимо или относительно независимо друг от друга, по аналогии с пятифакторной моделью личности П. Коста и Р. Маккрея [19], где каждому домену атрибутированы 6 субфакторов — facets, описывающих отдельные аспекты личностных проявлений [19: с. 38].

С ростом корпуса исследований в ценностной структуре выделяются отдельные аспекты базовых размерностей. Так, М. Брюер и Ю. Чен предполагают, что, поскольку культура контролирует три уровня представлений — о себе (самопрезентации), о мире (убеждениях) и о том, к чему следует стремиться (ценности), — каждая базовая категория будет представлена в нескольких аспектах [17]. Дж. Хаус и соавт., проанализировав данные ряда исследований, предположили расщепление размерностей Хофстеде: коллективизма — на институциональный (степень поощрения коллективных действий) и интрупповой (степень привязанности к группе) с выделением независимых категорий гуманной и исполнительской ориентации (группового поощрения просоциального поведения и ориентации на качество работы); маскулинности — на гендерную норму и ассертивность [20: с. 30]. В исследовании лидерства GLOBE были эмпирически получены 21 составляющая властных отношений (первичные субшкалы культурно подтвержденной теории имплицитного лидерства CLT) [20: с. 131], давшие 6 факторов 2-го порядка: «харизматичность / ценностная ориентированность», «ориентация на команду», «самозащита», «ориентация на гуманизм», «партиципативность», «автономность» [20: с. 137]. С. Венаик и П. Брюер, сопоставив показатели избегания неопределенности, полученные Г. Хофстеде и исследователями GLOBE, пришли к выводу о необходимости использовать оценки значений UAI в рамках конкретных доменов, которые они представляют, т. е. стресс, практики ориентации на правила и стремления к ориентации на правила [31]. Дж. Лэдбери и В. Хинц связывают избегание неопределенности с уровнями суждения и принятия решений, а также готовностью к принятию риска [27]. Многоаспектность феномена коллективизма эмпирически показали Х. Моралес и соавт. [25]. Ю. Городниченко и Ж. Роланд выделяют в нем Я-концепцию,

когнитивные, поведенческие и межличностные аспекты [21]. Э. Оу и др. эмпирически получили следующие аспекты размерности «индивидуализм — коллективизм»: «автономия — встроенность», «независимость — взаимозависимость» и «контекстуализм» (важность контекста как такового и его роль в определении личности) [18]. В размерности маскулинности традиционно выделяют аспекты пола и гендера. Л. Хэкетт и Е. Крук рассматривают четыре аспекта маскулинности: предпочтения, личность, поведение и внешний вид⁴.

Методом контент-анализа с применением категориальной системы, предложенной Г. Хофстеде, были проведены сравнительные исследования исторических текстов, принадлежащих к разным эпохам и этнокультурным традициям. Пилотное исследование включало ретроспективные материалы представителей периода поздней Античности⁵, в дальнейшем в исследование вошли древнерусские рукописные тексты X–XVII вв. в объеме, представленном в издании «Памятники литературы Древней Руси»⁶ (63 текста), а позже — византийские и западноевропейские тексты; использовался исторический масштаб «век». Факторизация показывала структуру из 15–20 факторов с собственным значением > 1 [4; 5], давая сопоставимую с базовыми культурными индексами Хофстеде факторную структуру 2-го порядка. Вероятно, мультифакторная структура отражает наполнение отдельных аспектов базовых индексов Хофстеде.

Для проверки мультифакторного паттерна на культурную специфичность проведено исследование текстов русской культуры,

⁴ Hackett L., Crook E. Masculinity and misogyny in the digital age: What social data can tell us about the climate surrounding masculinity constructs and use of misogynistic language [Электронный ресурс]. URL: <https://www.ditchthelabel.org/wp-content/uploads/2016/10/masculinity-and-misogyny-2016.pdf> (дата обращения: 19.02.2021).

⁵ Данилова А. Г. Кросс-культурный анализ категориальной структуры ценностных ориентаций на материале исторических текстов // Психологический журнал. 2005. Т. 26. № 1. С. 46–55.

⁶ Памятники литературы Древней Руси: в 12 вып. / сост. и общ. ред. Л. А. Дмитриева, Д. С. Лихачева; вступ. ст. Д. С. Лихачева. М.: Худ. лит.-ра, 1978–1994.

относящихся к XVI–XX вв. Этот период отражает культуру русского централизованного государства, которое начало складываться в результате объединения северо-восточных русских княжеств усилиями великого князя московского Ивана III. Культурный опыт современного человека не тождествен опыту человека XVI в., однако единство российского культурного ценностного поля позволяет определить размерности, общие для всех моментов времени. Анализ данных за длительный временной интервал, с уменьшением масштаба временной шкалы до 25 лет, дает возможность построить по выделенным размерностям средние значения с доверительным интервалом и определить динамику ценностей. Малая представленность за отдаленные периоды времени документов, отражающих повседневную частную жизнь представителей низших слоев, определила ограничение базы источников текстами властного дискурса. С целью получить примеры суждений, актуальных для различных жизненных контекстов, в качестве базы исследования выбраны разнородные документы: летописи, судебники и юридические документы, официальная и частная переписка. Отбор источников проводился с опорой на хрестоматии по истории, публикации научных трудов («Памятники русского права», «Записки отдела рукописей», «Акты Археографических экспедиций» и др.), с продолжением поиска до наполнения объема источниковой базы (25 текстов за век, с предпочтительным равномерным распределением их по четвертям века). Таким образом, значимость текста определял отбор: а) представителей эпохи, тиражировавших и сохранявших текст; б) современных специалистов-историков.

В качестве гипотезы можно предположить, что в монокультурном детализированном исследовании будет воспроизведена мультифакторная структура, отражающая наполнение отдельных аспектов базовых индексов Хофстеде и подобная полученным ранее на мультикультурном материале [4; 5]. Иная структура факторов будет свидетельствовать о том, что причины мультифакторности лежат в различиях культурных норм и литературной традиции разных культур/эпох.

Цель настоящего исследования — анализ властного дискурса в России за 500 лет

по историческим текстам различных жанров: летописям, указам, частной и публицистической переписке и др., с сокращением масштаба временной шкалы до 25 лет (ранее данные группировались по векам).

В соответствии с целью поставлены следующие задачи исследования: анализ воспроизводимости субфакторной структуры, теоретически и эмпирически предложенной различными исследователями в качестве факет базовых культурных размерностей Г. Хофстеде; оценка динамики культурных норм.

Методы исследования

Г. Хофстеде привел описания поведения и установок, характерных для обществ с высокими и низкими показателями, по четырем базовым размерностям. Аналогичные списки паттернов поведения даны и для новых размерностей [23: с. 366; 24: с. 291]. Эти списки содержат ключевые паттерны, включенные в характеристики других факторов. Будучи более специфичными, новые категории — временная ориентация общества LTO и групповой контроль нормы удовлетворения личных потребностей IVR — хуже отражаются в исторических текстах. Кроме того, их поведенческие характеристики сформулированы в терминах, трудно приложимых к исторической культуре в силу высокой абстрагированности («флюидность Я-концепции») либо иной организации социума или непредставленности темы в исторических материалах. Поэтому анализ был построен на списке паттернов поведения по четырем размерностям, куда включены как эстетическая, так и динамическая категория.

Список из 55 двухполюсных характеристик поведения и установок составляет сетку контент-анализа и подразделяется следующим образом: 13 пунктов — для PDI [22: с. 94], 20 — для UAI [22: с. 140], 10 — для IDV [22: с. 171] и 12 — для MAS [22: с. 205].

В исследование включены исторические документы, представляющие различные аспекты властного дискурса (летописи, указы, судебники, публицистические и частные письма и др.) за XVI–XX вв., а именно:

25 текстов XVI в.; 26 текстов XVII в.; по 25 текстов XVIII и XIX вв.; 26 текстов XX в. — всего 127 текстов. При отборе текстов учитывалась значимость обсуждаемого в тексте события, представленность официальных и частных документов, отражение политических, экономических, религиозных и семейных отношений. Учитывалась также датировка текста, с целью равномерной репрезентации дискурса за исследуемый период.

XVI в. представлен Судебниками 1497 и 1550 гг., письмами Василия III, грамотами Ивана III, указами и письмами Ивана Грозного, Федора Иоанновича, Кучума, посланиями деятелей церкви, документами боярской думы, «Сказанием о смерти царя Федора Ивановича и воцарении Бориса Годунова».

Документы XVII в. включают указы Бориса Годунова, грамоты царя Василия Шуйского, митрополита Кирилла⁷; письма Михаила Феодоровича; указы и письма Алексея Михайловича и патриарха Никона⁸; Соборное уложение 1649 г.⁹; «Статьи Богдана Хмельницкого»; письма и указы царя Петра Алексеевича [11: с. 360].

XVIII в. представлен законодательными актами, речами и письмами Петра I, Анны Иоанновны, Елизаветы Петровны, Екатерины II, Павла Петровича¹⁰.

Из документов XIX в. в анализ вошли манифесты и письма Александра I, воспоминания и записки Николая I; устав «Союза благоденствия»; проекты государственных преобразований и речи М. М. Сперанского, С. С. Уварова, П. Д. Киселева, М. Т. Лорис-Меликова,

К. П. Победоносцева; письмо А. И. Герцена к Александру II; речи Николая II за 1894–1896 гг.; афоризмы Александра I и Александра II¹¹.

В корпус текстов XX в. вошли речи А. Ф. Керенского¹², В. И. Ленина¹³, И. В. Сталина¹⁴, Н. С. Хрущева¹⁵, Л. И. Брежнева [1: с. 5–37], выступления Г. А. Зюганова¹⁶, М. С. Горбачева и Б. Н. Ельцина¹⁷; интервью Г. А. Явлинского¹⁸.

Категориальная сетка Хофстеде высоко абстрагирована и достаточно мелко дробит

⁷ Восточная литература. Россия — XVI век [Электронный ресурс]. URL: <http://www.vostlit.info/Texts/Dokumenty/Russ/xvi.htm> (дата обращения: 10.07.2021).

⁸ Письма и послания царя Алексея Михайловича [Электронный ресурс] // Слово: образовательный портал. URL: <https://www.portal-slovo.ru/history/41848.php> (дата обращения: 29.07.2021).

⁹ Соборное уложение 1649 года [Электронный ресурс]. URL: <http://www.hist.msu.ru/ER/Text/1649.htm> (дата обращения: 20.07.2021).

¹⁰ VIII век: 17 документов [Электронный ресурс] // 100 главных документов Российской истории. URL: <http://doc.histrf.ru> (дата обращения: 24.07.2021).

¹¹ Александр I — цитаты [Электронный ресурс]. URL: <https://ru.citaty.net/avtory/aleksandr-i/> (дата обращения: 19.07.2021); Александр II — цитаты [Электронный ресурс]. URL: <https://ru.citaty.net/avtory/aleksandr-ii/> (дата обращения: 19.07.2021).

¹² Керенский А. Ф. Революция началась! Речь в Государственной Думе 15 февраля 1917 года (по стенограмме заседания) [Электронный ресурс]. URL: <http://www.agitclub.ru/hist/1917fevr/kerenski.htm> (дата обращения: 14.09.2021).

¹³ Речи и выступления В. И. Ленина [Электронный ресурс]. URL: <http://www.aha.ru/~mausoleu/speak.htm> (дата обращения: 14.09.2021).

¹⁴ Речи Сталина [Электронный ресурс]. URL: <https://petroleks.ru/stalin/voix/> (дата обращения: 14.09.2021).

¹⁵ Как нам было страшно! Найден подлинник речей Хрущева перед советской интеллигенцией / Д. Минченков [Электронный ресурс] // Коммерсантъ: сайт. URL: <https://www.kommersant.ru/doc/2289979> (дата обращения 21.08.2021).

¹⁶ Зюганов Г. А. Архитектор у развалин: открытое письмо А. Н. Яковлеву. «Советская Россия» от 7 мая 1991 г. [Электронный ресурс] // Осадчий И. П. Как это было... К истории Компартии РСФСР – КПРФ: электронная книга. URL: <https://itexts.net/avtor-ivan-pavlovich-osadchiy/100530-kak-eto-bylo-k-istorii-kompartii-rsfsr-kprf-ivan-osadchiy/read/page-48.html> (дата обращения: 18.08.2021).

¹⁷ Аудиодокументы периода перестройки [Электронный ресурс]. URL: <https://allperestroika.ru/Documents%20audio.html#punkt2> (дата обращения: 14.09.2021).

¹⁸ Явлинский про осень 1991: Беседа главного редактора радиостанции «Бизнес ФМ» Ильи Копелевича и генерального директора «Румедиа» Михаила Бергера с политиком и экономистом Григорием Явлинским о событиях осени 1991 года [Электронный ресурс]. URL: <https://legarhan.livejournal.com/3102634.html> (дата обращения: 12.08.2021).

нарративное описание поведения, чтобы фиксировать аспекты поведения, игнорируя авторское отношение. Так, фразы «Изволил гневаться великий государь» и «Тиран разбушевался» при оценочной полярности алгоритмизируются одинаково: «Лидер, резко противопоставленный субординантам, широко демонстрирует агрессию», т. е. [PDI1+; UAI6+; UAI7+]. Единицей наблюдения являлся текст, единицей анализа — предложение. При анализе группировались данные за 25 лет в пределах исторического этапа. Кодировка и подсчет результатов контент-анализа выполнены в программе QDAMinerLite. По биполярной шкале фиксировалось соответствие поведения героев анализируемого эпизода той или иной норме социального поведения; подсчитывался процент соответствия поведенческой нормы положительному полюсу шкалы (соответствующему высокому значению индекса Хофстеде). Полученная матрица обработана методом факторного анализа. Результаты проанализированы с точки зрения содержательного наполнения, предсказанного и полученного исследователями как аспекты базовых размерностей.

Результаты исследования

Факторизация данных с использованием программы SPSS 22 по 127 кейсам методом главных компонент (КМО = 0,638) дала 19 факторов по критерию Кайзера (т. е. число собственных значений, больших 1, равно 19). Эти 19 факторов объясняют 69,674 % общей дисперсии данных. Применение косоугольного вращения с целью оценки корреляции между факторами показало отсутствие значимых коэффициентов корреляции¹⁹. Поэтому было выполнено ортогональное вращение варимакс. Полученные факторы названы по значимым шкалам и отнесены к базовой размерности.

В таблице 1 приведено соответствие полученных факторов базовым культурным

размерностям Г. Хофстеде. В скобках указано собственное значение фактора, указан также порядковый номер фактора.

Как правило, факторы составлены шкалами, входящими в одну базовую размерность.

Таким образом, в размерности PDI (властная дистанция) выделены независимые аспекты силовой власти, делегирования власти, привилегий власти и институциональной иерархии. Размерность UAI (избегание неопределенности) представлена аспектами супер-эго; потребности в безопасности; ориентации на правила; национализма как ценности (контекст — ситуация угрозы группе); избегания когнитивной неопределенности; избегания ценностной неопределенности; значимости групповой оценки. В размерности IDV (индивидуализм) выделяются нормативный, когнитивный, эмоциональный и аффилиативный аспекты. В размерности MAS (маскулинность) — аспекты ассертивности, эстетики, образа женщины во власти и гендерной нормы.

В четырех случаях фактор составлен шкалами разных размерностей. Формируемая ими диспозиция между размерностями (положительная корреляция властной дистанции и избегания неопределенности, отрицательная — между индивидуализмом и властной дистанцией) не противоречат результатам, описанным Хофстеде [22: с. 186]. Получены также факторы, нарушающие теоретические ожидания. В фактор 5 «Объединение на основе размышления, автономия, разнообразие, желание, сильная потребность в консенсусе», образованный шкалами размерности IDV (индивидуализм), вошла шкала уверенности, относящаяся к размерности UAI (властной дистанции). В факторе 15 «Женщины во власти не должны демонстрировать мужество, легитимность власти не имеет значения» получено рассогласование факторов MAS (маскулинность) и PDI (властная дистанция), по данным Хофстеде, как правило, сонаправленных. В одном случае (фактор 9 «Красиво большое и сильное, идеал взаимозависимости») шкалы одной размерности MAS (маскулинность) противоположно направлены, что продиктовано социальным контекстом его актуализации: необходимость героического сплочения.

¹⁹ Таблица корреляции [Электронный ресурс] // Математическая статистика для психологов. URL: <https://statpsy.ru/correlation/tablica-correlations/> (дата обращения: 16.05.2021).

Таблица 1

Факторное наполнение базовых размерностей ценностных ориентаций

Базовая размерность Хофстеде	Факторы исследования
PDI — властная дистанция (нормы иерархических отношений)	1. Принудительная власть, ответственность на побежденном, свержение властной фигуры (8,876). 7. Доминант старается не подчеркивать могущество, вера в индивидуальные решения (1,760). 10. Власть предрешающие наделены привилегиями, время — деньги (1,561). 19. В мире существует порядок неравенства, определяющий место человека (1,020)
UAI — избегание неопределенности (правила и предписания)	3. Сильное суперэго, настрой на тяжелую работу, потребность в консенсусе (2,387). 4. Неопределенность — угроза, забота о безопасности в жизни (2,161). 8. Потребность в писаных правилах и предписаниях, консерватизм, закон, порядок (1,724). 11. Национализм; если правило невозможно исполнить, мы — грешники (1,472). 12. Обычные люди некомпетентны по сравнению с авторитетами, вера в экспертов (1,416). 13. Поиск неколебимых истин и ценностей, широкая демонстрация эмоций (1,362). 14. Достижение определяется в терминах одобрения (1,289)
IDV — индивидуализм (норма контроля со стороны группы)	2. Право на частную жизнь и мнения, доминирование мужчин, значимость индивидуального достижения и лидерства (3,171). 5. Объединение на основе размышления, автономия, разнообразие, желание, сильная потребность в консенсусе (2,080). 16. Эмоциональная зависимость от группы, широкая демонстрация эмоций (1,187). 17. Потребность в конкретных дружеских связях (1,079)
MAS — маскулинность (жесткость мужских и женских культурных ролей)	6. Демонстративная мужественность, амбиции (1,880). 9. Красиво большое и сильное, идеал взаимозависимости (1,582). 15. Женщины во власти не должны демонстрировать мужество, легитимность власти не имеет значения (1,245). 18. Мужчины должны быть напористы, женщины — заботливы (1,069)

Причиной расслоения единого по смысловому наполнению фактора на субразмерности стала выражено различная временная динамика. Так, среди факторов размерности «Властная дистанция» средние значения по фактору 1 «Принудительная власть, ответственность на побежденном, свержение властной фигуры» исторически возрастают (см. рис. 1), а по фактору 19 «В мире существует порядок неравенства, определяющий место человека» — снижаются. Разброс значений по единичным отрезкам времени также различается, что отражает широту нормативного суждения и допустимых отклонений для той или иной ценностной facets.

В ряде случаев можно предположить наличие колебательной зависимости.

Циклические модели данных исследуются с помощью спектрального анализа, или анализа Фурье, который позволяет во временном ряду, выглядящем как случайный процесс,

выделить несколько волн разной длины (периодов). Это достигается путем оценки спектральной плотности мощности (СПМ) — функции распределения мощности сигнала по частотам, определяющей точность, в которой колебание заданной частоты описывает ряд экспериментальных данных. Показателем спектральной плотности мощности для заданной частоты является периодограмма. Поскольку экспериментальные данные содержат шум, для выделения частот с наибольшим вкладом в гармонический ряд проводится процедура сглаживания периодограммы, т. е. последовательная оценка фрагментов временного ряда определенной длины («окна») со сравнением результатов, что уменьшает значение случайных пиков. Здесь выполнено сглаживание с окном Хэмминга.

Проведен одномерный анализ Фурье (Statistica 10; $N = 20$; среднее и тренд исключены; окно Хэмминга = 5), позволивший

выделить колебания с различными периодами (см. Приложение).

Помня, что данные могут быть существенно зашумлены, рассмотрим случаи с наибольшими значениями периодограммы и спектральной плотности (рис. 1–6).

Разные факторы показывают различные паттерны колебательной зависимости. Так, фактор 8 «Потребность в писаных правилах и предписаниях, консерватизм, закон, порядок» имеет один значимый период — 2, т. е. эта ценностная норма демонстрирует выраженные колебания с циклом 50 лет (рис. 4). В других случаях на периодограмме присутствует несколько пиков, т. е. процесс представляет собой колебание, состоящее из нескольких частот. В случае сложных колебаний с несколькими пиками указана наиболее выраженная частота.

Наиболее ярко выражена периодическая закономерность для колебаний высокой частоты. Ритм 50 лет показали факторы 8 «Потребность в писаных правилах и предписаниях, консерватизм, закон, порядок» (периодограмма — 3,553; СПМ — 1,948; рис. 4) и 9 «Красиво большое и сильное, идеал взаимозависимости» (периодограмма — 3,319; СПМ — 1,904; рис. 5); фактор 9 показал также вторую частоту — 100 лет (периодограмма — 2,165; СПМ — 1,394). Эта частота значима также для фактора 1 «Принудительная власть, ответственность на побежденном, свержение властной фигуры», имеющего сложный характер колебания (периодограмма — 2,165; СПМ — 1,394). На графиках колебание более четко видно для фактора 8, отражающего активность апелляций к консерватизму, что, в отличие от эстетики, систематически отражается во властном дискурсе. Общий тренд фактора — снижение. Минимальные значения приходятся на начало правления Петра I и время собирания русских земель Василием III, когда централизация власти вошла в конфликт с традиционными правилами передачи власти в удельных княжествах. Пики — правление Ивана Грозного, династический кризис пресечения династии Рюриковичей, конец правления Николая I.

По фактору 9 «Красиво большое и сильное, идеал взаимозависимости» максимумы приходятся на времена позднего Алексея Михайловича, Пугачевского восстания,

1920-е гг. и брежневскую эпоху. В истории искусства это стили: нарышкинское барокко (нарастание рационального начала, богатое рельефное убранство²⁰), ранний классицизм (сохраняющие богатый декор строгие и массивные дворцы, призванные отражать силу и характер монарха²¹), конструктивизм («План монументальной пропаганды»); советский модернизм — «замена декоративности на функциональность, “панельки” и бетон» (И. Юн²²). Все перечисленные художественные стили связаны с монументальными тенденциями и активным массовым строительством. Минимумы («Красиво изящное и хрупкое, идеал независимости») показывают эпохи Петра I и Елизаветы, что покажется странным, поскольку идеи государственного величия в это время исключительно значимы. Однако в искусстве еще недостаточно ресурсов «дойти до вершин» (Н. Н. Врангель [3: с. 21]), в архитектуре преобладают камерные формы (Монплеизир), а в эстетике доминирует ориентация на куртуазность, развиваются балет, поэзия, art event (организация празднеств) — скорее блеск, нежели монументальность. Поэты этой поры (А. Д. Кантемир, В. П. Сумароков) открывают традицию российского литературного вольнодумия. Можно заключить, что исторические нарративы адекватно отражают эстетические предпочтения эпохи²¹.

Период 500 лет получен для фактора 2 «Право на частную жизнь и мнения, доминирование мужчин, значимость индивидуального достижения и лидерства» (периодограмма —

²⁰ Нарышкинское барокко [Электронный ресурс] // Большая Российская энциклопедия. URL: https://bigenc.ru/fine_art/text/2250345/ (дата обращения: 24.04.2021).

²¹ Архитектурный стиль Екатерининской эпохи [Электронный ресурс] // Персональный сайт архитектора К. Имендаева. URL: <https://ardburo.ru/txt-103.html> (дата обращения: 24.04.2021).

²² Юн И. Советский модернизм — потерянная мечта [Электронный ресурс]. URL: <https://www.buro247.kz/lifestyle/design/sovetskiy-modernizm-poteryanaya-mechta.html/> (дата обращения: 24.04.2021).

²³ Русское искусство середины XVIII века. Архитектура. Скульптура. Живопись. Графика [Электронный ресурс]. URL: <https://iskusstvoed.ru/2017/03/02/russkoe-iskusstvo-serediny-xviii-veka-arh/#-XVIII/> (дата обращения: 24.04.2021).

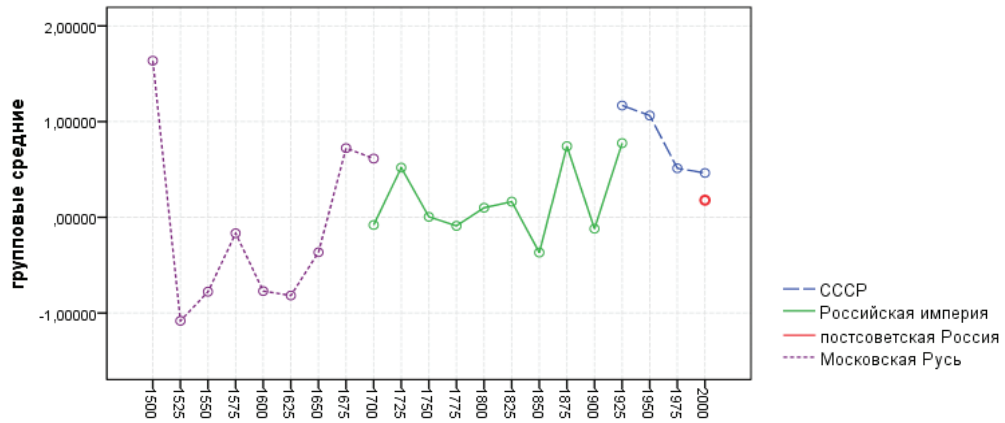


Рис. 1. Фактор 1 «Принудительная власть, ответственность на побежденном, свержение властной фигуры»

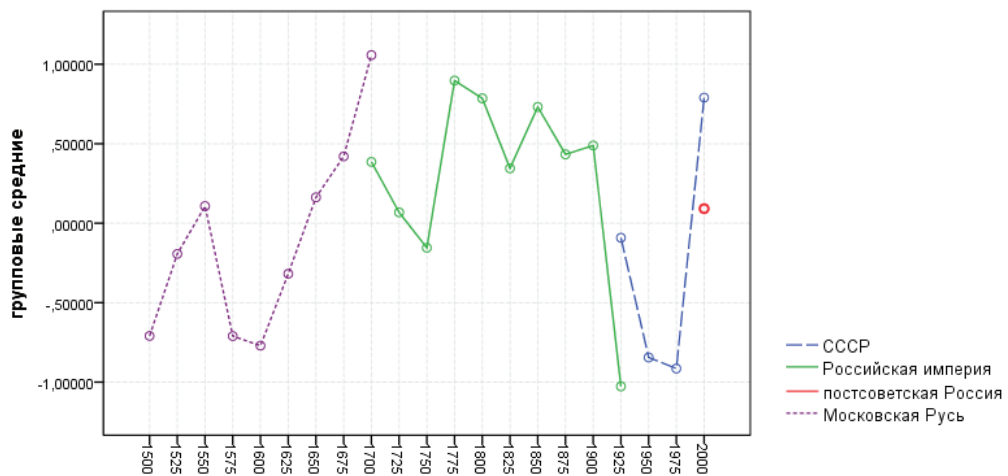


Рис. 2. Фактор 2 «Право на частную жизнь и мнения, доминирование мужчин, значимость индивидуального достижения и лидерства»

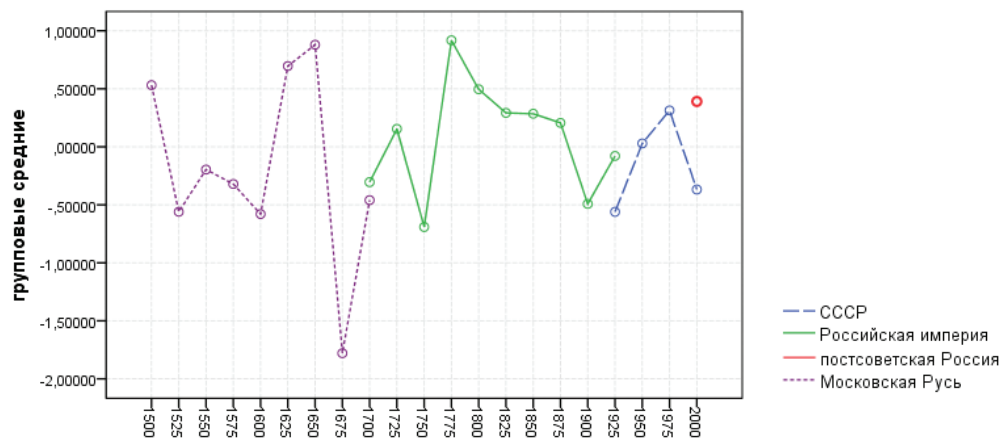


Рис. 3. Фактор 4 «Неопределенность — угроза, забота о безопасности в жизни»

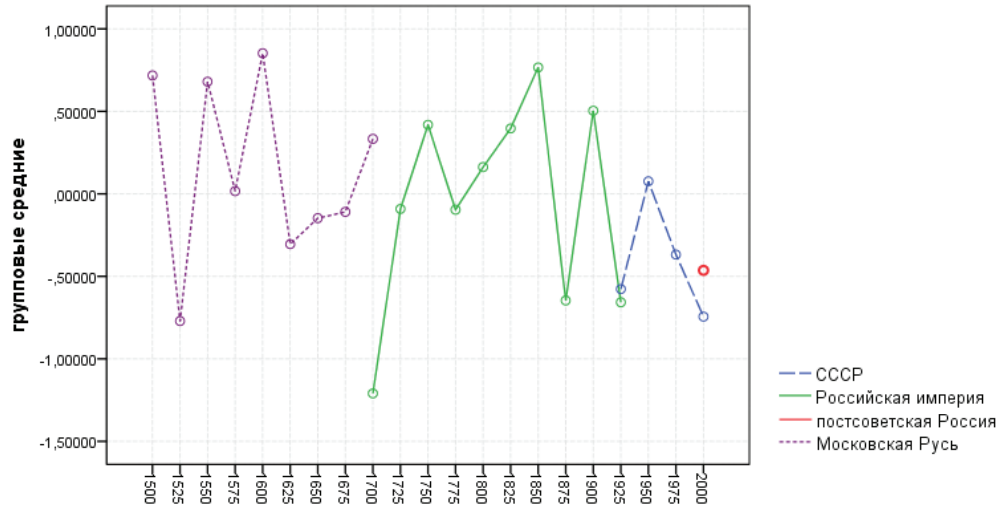


Рис. 4. Фактор 8 «Потребность в писаных правилах и предписаниях, консерватизм, закон, порядок»

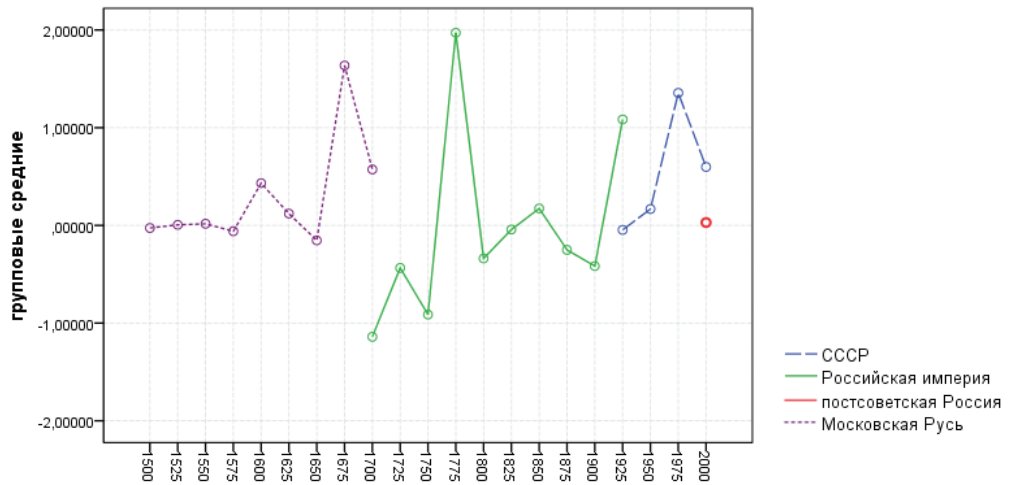


Рис. 5. Фактор 9 «Красиво большое и сильное, идеал взаимозависимости»

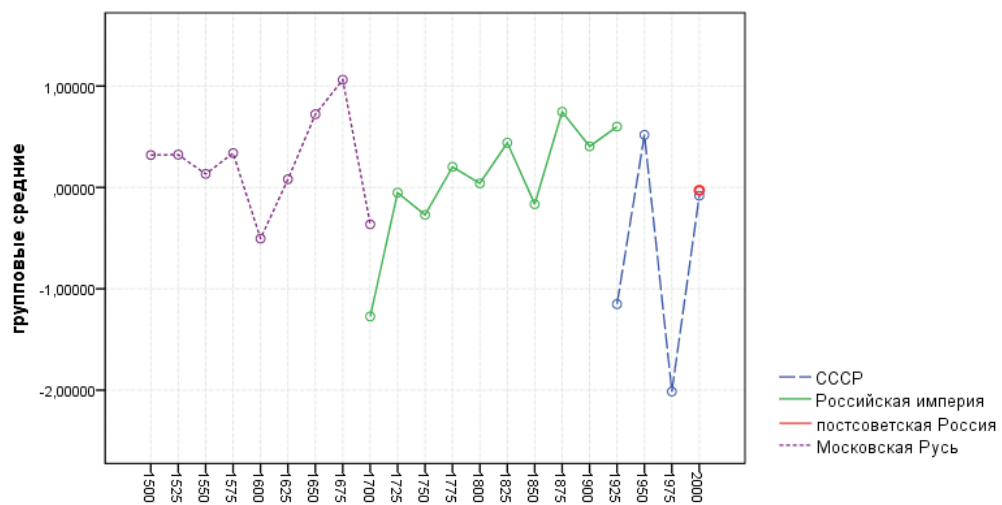


Рис. 6. Фактор 11 «Национализм; если правило невозможно исполнить, мы — грешники»

3,275; СПМ — 1,706; рис. 2). Максимальную ориентацию на группу показывают тексты времени поздних Рюриковичей и позднего Советского Союза, максимальный индивидуализм и ориентацию на свершение — тексты середины XVIII в., когда распространяются идеи Просвещения: разум, наука, прогресс.

Период в 250 лет показал фактор 1 «Принудительная власть, ответственность на побежденном, способ смены социальной системы — свержение властной фигуры» (периодограмма — 2,475; СПМ — 1,239; рис. 1). Общий тренд — рост. Пики: правления Ивана III, Петра I, Сталина. Эпохи легитимной власти — ранние Романовы и Александр II Освободитель. Следует учесть, что анализ построен на материалах властного дискурса и отражает не фактическую допустимость насилия в социуме, а предпочтительную аргументацию в официальных документах. Однако выбор аргументов в социально значимых текстах означает, что эти ценности распространены в обществе.

Периодичность с частотой 71,5 год имеет фактор 4 «Неопределенность — угроза, забота о безопасности в жизни» (периодограмма — 2,319; СПМ — 1,482; рис. 3). Правильный характер колебаний может свидетельствовать о том, что категория отражает не реакцию на ситуативные стрессоры, а более упорядоченное явление, возможно социогенного характера. Максимумы приходятся на время после Смуты, правление Павла, брежневский СССР. Эти периоды характеризуются большим количеством правил, регламентирующих поведение в разных жизненных ситуациях; их может объединять стремление отсрочить наступление назревших перемен или сформированность локальных социальных групп, оберегающих свою закрытость. Наибольшая толерантность к неопределенности декларируется в правления Алексеевичей — Федора, Софьи и молодого Петра, когда Россия стоит на пороге реформ в «преобразовательном настроении», созданном Алексеем Михайловичем [7: с. 335]

Цикл в 55 лет показал фактор 11 «Национализм; если правило невозможно исполнить, мы — грешники» (периодограмма — 2,089; СПМ — 1,282; рис. 6). График имеет характерную форму медленного поступательного

подъема с резким снижением, приходящимся на моменты смены государственного устройства. Наибольшие значения дают правления Алексея Михайловича, Александра III, И. В. Сталина. Наименьший национализм и ориентацию на изменение невыполнимых правил демонстрируют петровская, ленинская и хрущевская эпохи. Таким образом, фактор не связан напрямую с ситуацией войны или мира. Краткость цикла позволяет искать в его основе межпоколенные механизмы.

Наиболее весомые факторы показывают наибольшую длину волны, т. е. бóльшая доля дисперсии объясняется характеристиками, наиболее устойчивыми к изменениям. Это косвенно подтверждает валидность исследования, показывая, что синхронные нарративы отражают, а категориальная сетка позволяет вычленивать ценностные и поведенческие феномены разного уровня («ядерные» и «адаптивные»).

Не для всех графиков выявлена периодическая структура. По-видимому, ряд аспектов ценностных ориентаций находится под влиянием воздействий, имеющих периодический характер, другие же нормы и ценности лежат вне этого влияния, будучи обусловлены ситуативно.

Обсуждение результатов

Полученные эмпирически факторы содержательно соответствуют размерностям, предсказанным и полученным исследователями в различных аксиологических опросах и тематических исследованиях. Факторная структура подобна структурам, получавшимся ранее при контент-анализе исторических текстов, принадлежащих различным культурам и эпохам и относящихся к различным жанрам [5]. Полученные для размерности PDI аспекты силовой/легитимной власти, делегирования власти и институциональной иерархии по смыслу соотносимы с субразмерностями «харизматически / ценностно ориентированное лидерство», «ориентация на команду» и негативно — «автономное лидерство» исследования GLOBE; субразмерность привилегий власти соотносима с субразмерностью

«партиципативность» (автократичность и неучастие) [20: с. 137]. В контексте современной культуры варибельность нормы иерархических отношений существенно меньше, чем в культурном спектре XVI–XX вв. Факторы размерности UAI («избегание неопределенности») соотносятся с данными исследований Дж. Лэдбери, В. Хинца и С. Венаика, П. Брюера, а именно: потребность в безопасности и готовность к принятию риска, стресс; ориентация на правила и практики ориентации на правила; избегание когнитивной неопределенности и суждения, принятие решений; избегание ценностной неопределенности и стремление к ориентации на правила [27; 31]. Факторы «суперэго»; «национализм как ценность» и «значимость групповой оценки» повторяют размерности, ранее полученные при контент-анализе античных и средневековых текстов [4; 5]. Факторы размерности IDV («индивидуализм») сопоставимы с субразмерностями индивидуализма по исследованиям Дж. Хауса и соавт. [20: с. 12], Ю. Городниченко и Ж. Роланда [21], Э. Оу и соавт. [18]: культурная норма (право на частную жизнь и мнения, значимость индивидуального достижения) и институциональный коллективизм (степень поощрения коллективных действий), гуманная ориентация (групповое поощрение просоциального поведения) [24: с. 459], Я-концепция [19]; ориентация на размышление и когнитивные аспекты [19]; эмоциональная (не)зависимость от группы и автономия/встроенность [18]; потребность в конкретных дружеских связях и ингрупповой коллективизм (степень привязанности к группе) [24: с. 12], независимость/взаимозависимость [18], межличностные отношения [24]. Выявленные аспекты размерности MAS («маскулинность») подобны субразмерностям, выделенным Л. Хэкетт и Е. Крук: гендерная норма — аспектам поведения и предпочтений, эстетика — характеристикам внешнего вида. Фактор образа женщины во власти повторяет ранее полученные [4; 5]; его появление обусловлено контекстом исследования, задающим большую вариативность исторических женских образов.

Можно заключить, что мультифакетность является объективной характеристикой базовых размерностей ценностных ориентаций

культуры по Г. Хофстеде. Тексты властного дискурса, несмотря на его специфичность, в целом адекватно отражают общие аксиологические приоритеты эпохи. Последнее является оптимистичным выводом для исторического психолога, поскольку этот дискурс системно представлен в сохранившихся документах древних эпох. Вместе с тем применение размерностей, полученных на современном социуме, к историческим материалам может оказаться недостаточно валидным в силу как расхождения древней и современной организации социума и, соответственно, картины мира, так и по причинам, коренящимся в материалах и процедуре исследования. Контроль конфаундеров (переменных, сопутствующих независимым) может быть реализован путем сравнения с суждениями, высказанными в текстах, не вошедших в анализ, мнениями историков и искусствоведов, в соответствии с методологическими приемами психосемантического этнокультурного исследования: «Понимание поступка и высказывания человека другой культуры требует выхода за рамки чисто вербального или даже “поведенческого” текста и требует рассмотрения в широком контексте представлений, ценностей и стереотипов обыденного житейского сознания, присущих человеку этой культуры» [12: с. 466].

Ряд факторов отразил цивилизационный тренд в развитии ценностной ориентации. Так, возрастает норма властного принуждения, суперэго, снижается норма неравенства. В других случаях получена колебательная динамика.

Колебательные закономерности в развитии человеческих обществ отмечались еще Полибием (ок. 200 – ок. 120 до н. э.). Дж. Вико (1668–1744) выдвинул циклическую теорию развития общества, предложив в качестве метода объективного понимания истории системное изучение факторов, объясняющих поведение людей, — обычаев, институтов, мифологии, законодательных систем. А. Тойнби предполагал в качестве движущей силы истории воздействие на общество внешней среды — природных или социальных условий. Практические исследования колебаний в исторических процессах основывались

на демографических показателях и экономических данных. Была выдвинута теория синхронности циклов в истории обществ Евразии [8; 10: с. 20].

В зависимости от исторического масштаба исследования и анализируемых факторов исследователи описывают волны разной длины. А. В. Коротаев и С. В. Цирель на историческом материале выявили наличие макроуровневых тысячелетних демографических и экономических волн [8]. Модель М. Шильмана, охватывающая данные за XXV в. до н. э. – XIV в., основывалась на параметрах «количество демографических циклов»; «численность городского населения»; «общая площадь империй»; «число независимых государственных структур»; «глобальные миграционные циклы». Шильман сделал вывод о наличии синхронного гармонического колебания исследуемых параметров с периодом около 7 веков²⁴. Ф. Сириан выявил «вековые тенденции» ценовых колебаний, т. е. экономический цикл величиной ок. 200 лет (цит. по: [10: с. 12]). На материале численности населения также были выделены «вековые циклы» с периодичностью 150–300 лет [30]. В популяционной экологии выделяют поколенные циклы (ок. 25 лет), такие как периодические колебания возрастной структуры популяций. Описаны циклы около 50 лет, фиксирующие смену поколений с высокой и низкой рождаемостью [32]. Кондратьевские циклы (циклы конъюнктуры, смена которых связана с качественными изменениями в хозяйственной жизни общества) составляют 40–60 лет [8]. А. В. Ткаченко предположил наличие 30–35-летних циклов, определяемых межпоколенными отношениями, динамикой социальных связей и обусловленных ими реакций на вызовы среды²⁵. Г. В. Талалаева, исследуя биологические ритмы, выделила 7-летние циклы как волновую форму памяти человеческого сообщества о пережитых экстремальных

событиях и степени успешности адаптации к ним членов данного сообщества [14: с. 172].

Выявленные нами колебания ценностных ориентаций частично соответствуют циклам, известным для экономических и демографических процессов, но, по-видимому, объясняются не только ими.

В частности, длинная (500 лет) волна на факторе 2 «Право на частную жизнь и мнения, доминирование мужчин, значимость индивидуального достижения и лидерства» (второй полюс — «Частная жизнь охвачена организацией или кланом, мнения предопределены, равенство между полами, значимость принадлежности к группе, идеал членства») по временному масштабу может быть сопоставлена с описанной Л. Н. Гумилевым динамикой пассионарного подъема — надлома. Концепция пассионарности не сводится к подъему индивидуалистических настроений, однако значимость личного свершения играет в ней ключевую роль. Нужно оговориться, что у Гумилева пассионарный толчок — непериодический, единичный феномен, привязываемый к культуре, а не к популяции, так что в русской истории было выделено два толчка, давших древнерусскую и российскую этнокультурные системы [3: с. 417].

На ценностную динамику оказывает влияние межпоколенная трансляция ценностей и ее смещения, характер вновь возникающих социальных групп и возможности их самореализации в существующем социуме. Так, по Л. Н. Гумилеву, экспансия пассионарности осуществляется за счет мобильности молодых групп, покидающих родительское поселение. Освоение русскими Сибири в XVII в. соответствует этому механизму. На передачу культурной нормы оказывают влияние плотность населения, характер социальных сетей, гомогенность социальной среды, количественное соотношение представителей старшего и младшего поколений. М. Мид выделяет постфигуративные, кофигуративные и префигуративные культуры по направлению трансляции нового поведения и связывает их с темпом изменений, различием чувства преемственности, теснотой контакта поколений, отношением ко времени, т. е. различными аспектами размерностей избегания неопределенности и индивидуализма Хофстеде [9: с. 322].

²⁴ Шильман М. Демографические циклы и макроисторические изменения: сравнительный анализ [Электронный ресурс]. URL: <http://abuss.narod.ru/texthtml/nefcycles.htm> (дата обращения: 17.04.2021).

²⁵ Ткаченко А. В. Циклическое развитие российского общества // Системная психология и социология. 2014. № 3 (11). С. 89–105.

Короткие волны (50; 55 лет) могут быть обусловлены механизмами межпоколенной трансляции ценностей и соотноситься с мотивационными аспектами циклов экономической активности соответствующей периодичности (кондратьевские волны, 40–60 лет). Приведенный С. А. Нефедовым график темпов роста российского населения за 1719–1897 гг. [10: с. 161] позволяет определить периодичность ок. 53 лет.

В рамках системной психологии любую деятельность рассматривают как «работу системообразования или системорегуляции, направленную на развитие значимой для человека системы (т. е. воспроизведение новых элементов этой системы) или увеличение ее упорядоченности благодаря установлению новых внутренних и внешних связей этой системы» [13: с. 141]. Следовательно, последовательное переключение направления ценностной ориентации имеет определенное адаптивное значение для эволюции социальной системы. Можно предположить, что широкая популярность в обществе той или иной ценностной ориентации предоставляет носителям альтернативной стратегии поведения определенные адаптационные преимущества, что тормозит распространение поведенческих сценариев и скриптов, декларирующих исходную ориентацию, несмотря на ее социальную желательность; они приобретают символический характер, становясь инструментом сплочения группы. Так, распространившаяся в коммуникативной норме 1960-х гг. ирония позволяла избегать неудобных дискуссий о перспективах коммунистического строительства; к 1990-м гг. ирония вырождается в стеб, а в позитивном образе сменяется гламуром, что позволяет демонстрировать экономический статус возможным партнерам и конкурентам; в 2010-е гг. гламур, в свою очередь, сменяется явлениями дауншифтинга и «новой искренности». Другим возможным ограничителем тенденции является накопление совокупной тревожности, вызванной чрезмерным отходом от привычного поведения.

Механизмом колебаний ценностных предпочтений могут быть какие-либо социальные и демографические явления (например,

плотность населения, половозрастной состав, замкнутость и активность отдельных социальных групп, новации в совместной деятельности), влияющие на тесноту и структуру социальных контактов, что сказывается на динамике отдельных ценностных норм. В рамках кросс-культурной психологии ведутся активные исследования межпоколенной трансляции культурных ценностей с точки зрения механизмов трансляции, влияния культурного контекста [28; 30], активных агентов социализации и культурно нормированных паттернов социализации [16]. Исследователи связывают устойчивость ценности с низкой ее вариативностью в обществе, определяя ценностную общность группы понятием «дух времени», который может трактоваться более узко (этнически) и более широко (национально) [26]. Лучше транслируются коллективистские ценности, служащие сплочению группы и препятствующие отклонению от культурных ожиданий [29]. Закономерности и паттерны, полученные в кросс-культурных исследованиях, могут быть основанием для структурирования историко-психологических гипотез ценностной динамики.

Периодически воздействующее внешнее влияние может отражаться на ценностных ориентациях с большим или меньшим временным лагом, обусловленным социальными характеристиками: теснотой и избирательностью социальных контактов, поколенной структурой общества.

Ограничением исследования является обобщение на основе расчета средних значений, в то время как в реальном обществе нормы и ценности являются атрибутом и маркером отдельных социальных групп, а выраженная поляризация ценности отражает формирование антагонистических групп, вплоть до социальных классов. Социальный характер категориальной структуры может не полностью отражать внутренние причины описываемого феномена. Прогностические возможности циклических моделей нормообразования ограничены теоретическим характером этих моделей и высокой контекстностью человеческого поведения. Можно прогнозировать динамику той или иной ценности, но нельзя предсказать, как именно она проявится

в поведении. Для обоснования гипотез природы циклов в ценностных ориентациях и нормах поведения, прежде всего, нужно подтвердить воспроизводимость этих результатов.

Заключение

Факторная структура, полученная на су-женном материале (монокультурное исследование, властный дискурс), подобна полученным ранее на мультикультурном материале текстов различных жанров. Получено смысловое соответствие выделенных факторов субразмерностям, предсказанным и полученным

исследователями различных аспектов базовых ценностных ориентаций культуры по модели Г. Хофстеде. Расщепление базовых размерностей на facets на историческом материале обусловлено различной временной динамикой по отдельным facets. В ряде случаев зафиксирована колебательная зависимость. Длина выявленных волн соответствует циклам, известным в демографических, экономических и других исследованиях, однако прямой причинной связи проследить нельзя. Аксиологический подход может открыть новые ракурсы в исторической ритмике, но необходимо проведение дальнейших исследований с целью накопления базы данных.

Литература

1. **Брежнев Л. И.** Ленинским курсом. Речи и статьи. Т. 3. М.: Политиздат, 1972. 535 с.
2. **Врангель Н. Н.** Императрица Елизавета и искусство ее времени // Свойства века: Статьи по истории русского искусства барона Николая Николаевича Врангеля / [сост., коммент., подгот. текста И. А. Лаврухиной]. СПб.: Журнал «Нева»; Летний сад, 2001. С. 1–24.
3. **Гумилев Л. Н.** Этногенез и биосфера Земли. М.: Танаис ДИ-ДИК, 1994. 544 с.
4. **Данилова А. Г.** Математическое моделирование культурно-исторических процессов по данным анализа культурных текстов // Психологический журнал. 2018. Т. 39. № 2. С. 90–104. DOI: 10.7868/80205959218020095
5. **Данилова А. Г., Митина О. В.** Аксиологическое наполнение властного дискурса в истории России // Восьмой Российский Философский Конгресс — «Философия в полицентричном мире». Круглые столы: сб. науч. ст. / РФО; ИФ РАН; МГУ. М.: Логос; Новые печатные технологии, 2020. С. 592–595.
6. Историческая психология: предмет, структура и методы: учеб. пособие / под. ред. А. А. Королева. М.: Изд-во Моск. гуманит. ун-та, 2004. 166 с.
7. **Ключевский В. О.** Сочинения: в 8 т. Т. 3. М.: Госполитиздат, 1957. 426 с.
8. **Коротаяев А. В., Цирель С. В.** Кондратьевские волны в мировой экономической динамике // Системный мониторинг. Глобальное и региональное развитие / отв. ред.: Д. А. Халтурина, А. В. Коротаяев. М.: Либроком, 2010. С. 189–229.
9. **Мид М.** Культура и мир детства: Избранные произведения / пер. с англ. и коммент. Ю. А. Асеева; сост., авт. послесл. и отв. ред. И. С. Кон. М.: Наука, 1988. 429 с.
10. **Нефедов С. А.** Демографически-структурный анализ социально-экономической истории России, конец XV – начало XX века / Рос. акад. наук, Ур. отд-ние, Ин-т истории и археологии. Екатеринбург: Изд-во УГТУ, 2005. 539 с.
11. Памятники русского права: в 7 вып. Вып. 5. Памятники права периода сословно-представительной монархии. Первая половина XVII в. / под ред. Л. В. Черепнина. М.: Госюриздат, 1959. 667 с.
12. **Петренко В. Ф., Митина О. А.** Политическая психология: психосемантический подход. Челябинск: Социум, 2018. 590 с.
13. **Рыжов Б. Н.** Системная психология. 2-е изд. М.: Т8 Издательские Технологии, 2017. 356 с.
14. **Талалаева Г. В.** Время, радиация и техногенез: биологические ритмы у жителей промышленных территорий. Екатеринбург: Изд-во УрГУ, 2005. 206 с.
15. A reconsideration of Hofstede's fifth dimension: New flexibility versus monumentalism data from 54 countries / M. Minkov et al. // Cross-Cultural Research. 2017. Vol. 52. № 3. P. 309–333. DOI: 10.1177/1069397117727488
16. **Arnett J.** Broad and narrow socialization: The family in the context of a cultural theory // Journal

of Marriage and the Family. 1995. № 57. P. 617–628. DOI: 10.2307/353917

17. **Brewer M. B., Chen Y. R.** Where (who) are collectives in collectivism? Toward conceptual clarification of individualism and collectivism // *Psychological Review*. 2007. Vol. 114. № 1. P. 133–151. DOI: 10.1037/0033-295x.114.1.133

18. Contextualism as an important facet of individualism-collectivism: Personhood beliefs across 37 national groups / E. Owe et al. // *Journal of Cross-Cultural Psychology*. 2013. Vol. 44. № 1. P. 24–45. DOI: 10.1177/0022022111430255

19. **Costa P. T., McCrae R. R.** Revised NEO personality inventory (NEO-PI-R) and NEO-five-factor inventory (NEO-FFI) manual. Odessa, FL: Psychological Assessment Resources. 1992. 101 p.

20. Culture, leadership, and organizations: The GLOBE study of 62 societies / ed. by R. J. House et al. Thousand Oaks, CA: Sage Publications, Inc. 2004. 753 p.

21. **Gorodnichenko Yu., Roland G.** Understanding the individualism-collectivism cleavage and its effects: Lessons from cultural psychology // *Institutions and comparative economic development* / ed. by Masahiko Aoki, Timur Kuran, Gérard Roland. London: Palgrave Macmillan, 2012. P. 213–236. (International Economic Association Series.) DOI: 10.1057/9781137034014_12

22. **Hofstede G.** Culture's consequences: Comparing values, behaviors, institutions, and organizations across nations. 2nd ed. Thousand Oaks, CA: Sage, 2001. 574 p.

23. **Hofstede G.** Culture's consequences. International differences in work-related values. Beverly Hills, LA: Sage Publications, 1980. 474 p.

24. **Hofstede G., Hofstede G. J., Minkov M.** Cultures and organizations: Software of the mind. 3rd ed. New York: McGraw-Hill, 2010. 576 p.

25. Individualism: one or many? / J. F. Morales et al. // *Psicothema*. 2000. Vol. 12, Supl. P. 34–44.

26. **Krause M.** What is Zeitgeist? Examining period-specific cultural patterns // *Poetics*. 2019. Vol. 76. P. 101352. DOI: 10.1016/j.poetic.2019.02.003

27. **Ladbury J., Hinsz V. B.** Uncertainty avoidance influences choices for potential gains but not losses // *Current Psychology*. 2009. Vol. 28. № 3. P. 187–193. DOI: 10.1007/s12144-009-9056-z

28. **Schönpflug U.** Intergenerational transmission of values: The role of transmission belts // *Journal of Cross-Cultural Psychology*. 2001. Vol. 32. № 2. P. 174–185. DOI: 10.1177/0022022101032002005

29. The intergenerational transmission of values in national and immigrant families: the role of Zeitgeist / P. Vedder et al. // *Journal of Youth and Adolescence*. 2009. Vol. 38. № 5. P. 642–653. DOI: 10.1007/s10964-008-9375-7

30. **Turchin P.** Long-term population cycles in human societies // *Annals New York Academy of Sciences*. 2009. Vol. 1162. № 1. P. 1–17. DOI: 10.1111/j.1749-6632.2009.04447.x

31. **Venaik S., Brewer P.** Avoiding uncertainty in Hofstede and GLOBE // *Journal of International Business Studies*. 2010. Vol. 41. № 8. P. 1294–1315. DOI: 10.1057/jibs.2009.96

32. **Wachter K.** Elusive cycles: Are there dynamically possible Lee-Easterlin models for U. S. births? // *Population Studies*. 1991. Vol. 45. № 1. P. 109–135.

References

1. **Brezhnev L. I.** Leninskim kursom. Rechi i stat'i [Lenin's course. Speeches and articles]. Vol. 3. M.: Politizdat, 1973. 535 p.

2. **Vrangel' N. N.** Imperatricza Elizaveta i iskusstvo ee vremeni [Empress Elizabeth and the art of her time] // *Svoystva veka. Stat'i po istorii russkogo iskusstva* [Properties of the century. Articles on the history of Russian art]. SPb.: Zhurnal "Neva", Letnij sad, 2000. P. 1–24.

3. **Gumilev L. N.** E'tnogenez i biosfera Zemli [Ethnogenesis and biosphere of the Earth]. M.: Tanais DI-DIK, 1994. 544 p.

4. **Danilova A. G.** Matematicheskoe modelirovanie kul'turno-istoricheskix processov po danny'm analiza kul'turny'x tekstov [Mathematical modeling of cultural and historical processes according to the analysis of cultural texts] // *Psixologicheskij zhurnal* [Psychological journal]. 2018. Vol. 39, № 2. P. 90–104. DOI: 10.7868/80205959218020095

5. **Danilova A. G., Mitina O. V.** Aksiologicheskoe napolnenie vlastnogo diskursa v istorii Rossii [Axiological content of power discourse in the history of Russia] // *Vos'moj Rossijskij Filosofskij Kongress — «Filosofiya v policentrichnom mire»*. Krugly'e stoly'. Sbornik nauchny'x statej [Eighth Russian Philosophical Congress — "Philosophy in a polycentric world". Round tables. Collection of scientific articles] / RFO; IF RAN;

MGU. M.: "Logos", Novy`e pechatny`e texnologii, 2020. P. 592–595.

6. Istoricheskaya psixologiya: predmet, struktura i metody`: ucheb. posobie [Historical psychology: subject, structure and methods: Textbook manual] / pod. red. A.A. Koroleva. M.: Izd-vo Mosk. gumanit. un-ta, 2004. 166 p.

7. **Klyuchevskij V. O.** Sochineniya v vos`mi tomakh [Works in eight volumes]. Vol. 3. M.: Gospolitizdat, 1957. 426 p.

8. **Korotaev A.V., Cirel` S. V.** Kondrat`evskie volny` v mirovoj e`konomicheskoj dinamike [Kondratieff Waves in World Economic Dynamics] // Sistemy`j monitoring. Global`noe i regional`noe razvitie [System monitoring. Global and regional development]. M.: Librokom, 2010. P. 189–229.

9. **Mid M.** Kul`tura i mir detstva. Izbranny`e proizvedeniya [Culture and the world of childhood. Selected works]. M.: Nauka, 1988. 429 p.

10. **Nefedov S. A.** Demograficheski-strukturny`j analiz social`no-e`konomicheskoj istorii Rossii konecz XV – nachalo XX veka / Ros. akad. nauk, Ur. otd-nie, In-t istorii i arxeologii [Demographic and structural analysis of the socio-economic history of Russia]. Ekaterinburg: Izd. UGTU, 2005. 540 p.

11. Pamyatniki russkogo prava. Vy`p. 5. Pamyatniki prava perioda soslovno-predstavitel`noj monarxii. Pervaya polovina XVII v. [Monuments of Russian law. Vol. 5. Monuments of law of the period of estate-representative monarchy. The first half of the XVII century] / pod red. L.V. Cherepnina. M.: Gosyurizdat, 1959. 667 p.

12. **Petrenko V. F., Mitina O. A.** Politicheskaya psixologiya: psixosemanticheskij podxod [Political psychology: psychosemantic approach]. Chelyabinsk: Socium, 2018. 590 p.

13. **Ry`zhov B. N.** Sistemnaya psixologiya [Systems psychology]. 2-e izd. M.: T8 Izdatel`skie Texnologii, 2017. 356 p.

14. **Talalaeva G. V.** Vremya, radiaciya i texnogenez: biologicheskie ritmy` u zhitelej promy`shlenny`x territorij [Time, Radiation and Technogenesis: Biological Rhythms in Residents of Industrial Areas]. Ekaterinburg: Izd-vo UrGU, 2005. 206 p.

15. A reconsideration of Hofstede's fifth dimension: New flexibility versus monumentalism data from 54 countries / M. Minkov et al. // Cross-Cultural Research. 2017. Vol. 52. № 3. P. 309–333. DOI: 10.1177/1069397117727488

16. **Arnett J.** Broad and narrow socialization: The family in the context of a cultural theory // Journal of Marriage and the Family. 1995. № 57. P. 617–628. DOI: 10.2307/353917

17. **Brewer M. B., Chen Y. R.** Where (who) are collectives in collectivism? Toward conceptual clarification of individualism and collectivism // Psychological Review. 2007. Vol. 114. № 1. P. 133–151. DOI: 10.1037/0033-295x.114.1.133

18. Contextualism as an important facet of individualism-collectivism: Personhood beliefs across 37 national groups / E. Owe et al. // Journal of Cross-Cultural Psychology. 2013. Vol. 44. № 1. P. 24–45. DOI: 10.1177/0022022111430255

19. **Costa P. T., McCrae R. R.** Revised NEO personality inventory (NEO-PI-R) and NEO-five-factor inventory (NEO-FFI) manual. Odessa, FL: Psychological Assessment Resources. 1992. 101 p.

20. Culture, leadership, and organizations: The GLOBE study of 62 societies / ed. by R. J. House et al. Thousand Oaks, CA: Sage Publications, Inc. 2004. 753 p.

21. **Gorodnichenko Yu., Roland G.** Understanding the individualism-collectivism cleavage and its effects: Lessons from cultural psychology // Institutions and comparative economic development / ed. by Masahiko Aoki, Timur Kuran, Gérard Roland. London: Palgrave Macmillan, 2012. P. 213–236. (International Economic Association Series). DOI: 10.1057/9781137034014_12

22. **Hofstede G.** Culture's consequences: Comparing values, behaviors, institutions, and organizations across nations. 2nd ed. Thousand Oaks, CA: Sage, 2001. 574 p.

23. **Hofstede G.** Culture's consequences. International differences in work-related values. Beverly Hills, LA: Sage Publications, 1980. 474 p.

24. **Hofstede G., Hofstede G. J., Minkov M.** Cultures and organizations: Software of the mind. 3rd ed. New York: McGraw-Hill, 2010. 576 p.

25. Individualism: one or many? / J. F. Morales et al. // Psicothema. 2000. Vol. 12, Supl. P. 34–44.

26. **Krause M.** What is Zeitgeist? Examining period-specific cultural patterns // Poetics. 2019. Vol. 76. P 101352. DOI: 10.1016/j.poetic.2019.02.003

27. **Ladbury J., Hinsz V. B.** Uncertainty avoidance influences choices for potential gains but not losses // Current Psychology. 2009. Vol. 28. № 3. P. 187–193. DOI: 10.1007/s12144-009-9056-z

28. **Schönpflug U.** Intergenerational transmission of values: The role of transmission belts // Journal

of Cross-Cultural Psychology. 2001. Vol. 32. № 2. P. 174–185. DOI: 10.1177/0022022101032002005

29. The intergenerational transmission of values in national and immigrant families: the role of Zeitgeist / P. Vedder et al. // Journal of Youth and Adolescence. 2009. Vol. 38. № 5. P. 642–653. DOI: 10.1007/s10964-008-9375-7

30. **Turchin P.** Long-term population cycles in human societies // Annals New York Academy of Sciences. 2009. Vol. 1162. № 1. P. 1–17. DOI: 10.1111/j.1749-6632.2009.04447.x

31. **Venaik S., Brewer P.** Avoiding uncertainty in Hofstede and GLOBE // Journal of International Business Studies. 2010. Vol. 41. № 8. P. 1294–1315. DOI: 10.1057/jibs.2009.96

32. **Wachter K.** Elusive cycles: Are there dynamically possible Lee-Easterlin models for U. S. births? // Population Studies. 1991. Vol. 45. № 1. P. 109–135.

Значимые колебания, выделенные с помощью анализа Фурье

Период, годы	Факторы исследования (цифра показывает номер фактора)	Периодограмма	Спектральная плотность
500	2. Право на частную жизнь и мнения, доминирование мужчин, значимость индивидуального достижения и лидерства	3,28	1,71
250	1. Принудительная власть, ответственность на побежденном, свержение властной фигуры	2,48	1,24
	14. Достижение определяется в терминах одобрения/уверенности	1,46	0,84
165	2. Право на частную жизнь и мнения, доминирование мужчин, значимость индивидуального достижения и лидерства	1,10	0,97
	4. Неопределенность — угроза, забота о безопасности в жизни	1,55	1,09
100	9. Красиво большое и сильное, идеал взаимозависимости	2,17	1,39
82,5	4. Неопределенность — угроза, забота о безопасности в жизни	1,41	1,26
	7. Доминант старается не подчеркивать могущество, вера в индивидуальные решения	2,05	1,21
	9. Красиво большое и сильное, идеал взаимозависимости	1,23	1,28
	17. Потребность в конкретных дружеских связях	1,01	0,84
71,5	1. Принудительная власть, ответственность на побежденном, свержение властной фигуры	1,19	1,18
	4. Неопределенность — угроза, забота о безопасности в жизни	2,32	1,48
	13. Поиск неколебимых истин и ценностей	1,52	0,99
62,5	1. Принудительная власть, ответственность на побежденном, свержение властной фигуры	1,78	1,32
	9. Красиво большое и сильное, идеал взаимозависимости	1,14	1,00
	10. Власть предрешающие наделены привилегиями, время — деньги	1,11	1,06
	11. Национализм; если правило невозможно исполнить, мы — грешники	0,90	1,27
55	10. Власть предрешающие наделены привилегиями, время — деньги	1,33	1,05
	11. Национализм; если правило невозможно исполнить, мы — грешники	2,09	1,28
50	1. Принудительная власть, ответственность на побежденном, свержение властной фигуры	2,48	1,24
	8. Потребность в писаных правилах и предписаниях, консерватизм, закон, порядок	3,55	1,95
	9. Красиво большое и сильное, идеал взаимозависимости	3,32	1,90