

**ФОРМИРОВАНИЕ СОЦИАЛЬНЫХ КАЧЕСТВ СТУДЕНТОВ,
ОБЕСПЕЧИВАЮЩИХ ИМ ПРЕИМУЩЕСТВА
В КОНКУРЕНТНЫХ СЕКМЕНТАХ РЫНКА ТРУДА**

Е. С. Романова,
МГПУ, Москва,
RomanovaES@mgpu.ru

В статье представлена модель психологической и педагогической работы со студентами, направленной на формирование социальных качеств, обеспечивающих им преимущества в конкурентных сегментах рынка труда. Модель создавалась и разрабатывалась на основе концептуального обоснования и создания системной модели работы. Модель включает в себя построение алгоритма психологической помощи студентам в формировании необходимых социальных качеств для достижения высокого уровня конкурентоспособности в рамках выбранного направления профессиональной деятельности.

В статье представлены результаты поэтапной психологической помощи студентам по формированию социальных качеств, обеспечивающих им персональные и командные преимущества в конкурентных сегментах рынка труда. Предлагаемая модель позволяет выполнить следующие актуальные задачи работы со студенческой молодежью: разработать технологии успешного выхода на современный рынок труда; составить проект маршрута вхождения в профессию и профессионального саморазвития; сформировать необходимые компетенции у студентов; определить необходимые социальные качества и развить их.

Полученные данные показывают, что развитие основных интегральных личностных и социальных качеств на уровне, отвечающем требованиям эффективного поведения на рынке труда, характерно только для 30 % студентов. Неудовлетворительный уровень показали примерно 15 % студентов. Средний уровень развития охватывает оставшиеся 55 %: он также недостаточен и требует специальной психолого-педагогической работы со студентами.

В работе выделено 37 целевых компетенций, требующих развития для достижения необходимой эффективности подготовки студентов к взаимодействию с рынком труда.

Ключевые слова: личностные и социальные качества; конкурентоспособность; конкурентные сегменты рынка труда; личностное саморазвитие; профессиональное самоопределение; компетенции; самореализация; успешная карьера.

Для цитаты: Романова Е. С. Формирование социальных качеств студентов, обеспечивающих им преимущества в конкурентных сегментах рынка труда // Системная психология и социология. 2020. № 3 (35). С. 27–38. DOI: 10.25688/2223-6872.2020.35.3.2

Романова Евгения Сергеевна, доктор психологических наук, профессор, заведующая кафедрой общей и практической психологии, заведующая лабораторией социально-психологических исследований в образовании Института специального образования и психологии Московского городского педагогического университета, Москва.

E-mail: RomanovaES@mgpu.ru

ORCID: 0000-0002-9032-6869

UDC 159.9.07

DOI 10.25688/2223-6872.2020.35.3.2

DEVELOPING SOCIAL SKILLS IN STUDENTS TO PROVIDE AN ADVANTAGE IN THE COMPETITIVE LABOR MARKET SEGMENTS

E. S. Romanova,
MCU, Moscow,
RomanovaES@mgpu.ru

The article presents a model of psychological and pedagogical support for students, aimed at forming social skills, providing them advantages in the competitive labour market segments. The model is developed on the basis of the system approach and it includes an algorithm of psychological counselling for students in developing social skills to achieve high level of competitiveness within the chosen areas of professional activity.

The author presents the results of step-by-step psychological support for students on their formation of required social skills to provide personal and team advantages in competitive labor market segments. The suggested model solves the following urgent tasks: developing a technology for successful entry into the modern labor market; designing a route for professional self-development and building a career; forming current competencies in students; diagnostics and development of required social skills.

The data obtained showed that the development of basic integral personal and social skills at a level that meets the requirements of effective behavior in the labor market were found only in 30 % of students, approximately 15 % of students showed low level of social skills. The average level of development covers the remaining 55 %, and it is also insufficient and requires special psychological and pedagogical work with students.

The study identifies 37 target competencies required for students in order to achieve high efficiency on the labor market.

Keywords: personal and social skills; competitiveness; competitive segments of the labor market; personal self-development; professional self-determination; competencies; self-realization; successful career.

For citation: Romanova E. S. Developing social skills in students to provide an advantage in the competitive labor market segments // Systems Psychology and Sociology. 2020. № 3 (35). P. 27–38. DOI: 10.25688/2223-6872.2020.35.3.2

Romanova Evgeniya Sergeevna, Doctor of Psychological Sciences, Professor. Head of the Department of General and Practical Psychology, Head of the Laboratory of Social-and-Psychological Researches in Education at the Institute of Special Education and Psychology of the Moscow City University, Moscow, Russia.

E-mail: RomanovaES@mgpu.ru

ORCID: 0000-0002-9032-6869

Введение

В настоящее время студенты недостаточно подготовлены к активной работе на рынке труда. Студентам гуманитарных направлений необходимо осуществлять специальную работу по самоанализу и развитию своих возможностей в профессиональной и личностной сферах [4; 5; 9–11; 15; 20]. В период обучения в вузе основной акцент сделан на профессиональную подготовку. При этом систематической работы по самооценке и саморазвитию студентами своих интеллектуальных и личностных возможностей в контексте формирования

для себя конкурентных преимуществ в выбранной профессии проводится недостаточно [1; 3; 8; 13; 14; 16].

Современные практики формирования социальных качеств студентов, *необходимых для успешного выхода на современный рынок труда, предполагают* решение специфических задач для достижения необходимого уровня овладения студентами научными знаниями, методологическими подходами, соответствующими современному уровню развития психологической науки и практики, эффективного применения их в профессиональной деятельности. Инновационные цифровые технологии

работы со студентами в образовательном процессе позволяют эффективно управлять оценкой и развитием потенциала конкурентоспособности выпускника образовательной организации на рынке труда; оптимальной самореализацией студентов в интенсивно развивающемся обществе [2; 6; 7; 12; 17–19].

В общем плане такие цели и задачи охватывают широкую сферу «одного из компонентов общечеловеческой культуры, проявляющегося в форме заботы общества о профессиональном становлении подрастающего поколения, поддержки и развития природных дарований, а также проведения комплекса специальных мер содействия человеку в профессиональном самоопределении и выборе оптимального вида занятости с учетом его потребностей и возможностей, социально-экономической ситуации на рынке труда»¹.

Программа психологической работы со студентами, направленная на формирование социальных качеств, обеспечивающих им преимущества в конкурентных сегментах рынка труда, создавалась и разрабатывалась на основе концептуального обоснования и создания системной модели намеченной работы; построения алгоритма психологической помощи студентам в формировании необходимых социальных качеств для достижения высокого уровня конкурентоспособности в рамках выбранного направления профессиональной деятельности [7]; дифференцированных групп задач, в соответствии с которыми проектируются соответствующие мероприятия, методы и средства. В рамках апробации данной программы была осуществлена поэтапная психологическая помощь студентам при стимулировании их активной включенности в работу по формированию социальных качеств, обеспечивающих им персональные и командные преимущества в конкурентных сегментах рынка труда; выработаны прогностические решения в отношении

построения успешной карьеры, траектории саморазвития и самоопределения для формирования социальных качеств, обеспечивающих преимущества в конкурентных сегментах рынка труда.

Модель развития социальных качеств студентов, обеспечивающих им преимущества в конкурентных сегментах рынка труда

Модель, представленная в виде схемы (см. рис. 1), отражает необходимый методологический и практический уровень работы со студентами, направленной на обеспечение психологической и социальной подготовленности студентов к решению своих карьерных задач на современном рынке труда.

Диагностико-развивающая работа со студентами. Методики исследования особенностей личностной сферы студентов

Психодиагностический пакет для оценки реальных личностных качеств студентов был сформирован в соответствии со структурной и содержательной логикой исследования личностной сферы человека.

В диагностической работе в соответствии с разработанной программой приняли участие 49 студентов из трех групп третьего курса. Статистический анализ, характеризующий средний уровень выраженности оцениваемых личностных качеств позволил выделить существенные особенности развития личностных качеств студентов.

Выявление основных черт характера осуществлялось с использованием личностного опросника Р. Кеттелла, отличительной особенностью которого является его высокая дифференциальная чувствительность к индивидуальным особенностям измеряемых качеств. Результаты данного опросника легко проектируются на социальную значимость привычных для испытуемого форм поведения в разных социальных ситуациях.

На рисунке 2 по каждому показателю опросника представлено распределение всей

¹ Постановление Минтруда РФ от 27.09.1996 № 1 «Об утверждении Положения о профессиональной ориентации и психологической поддержке населения в Российской Федерации» [Электронный ресурс] // Документы системы ГАРАНТ. URL: <https://base.garant.ru/136694/> (дата обращения: 21.10.2020).

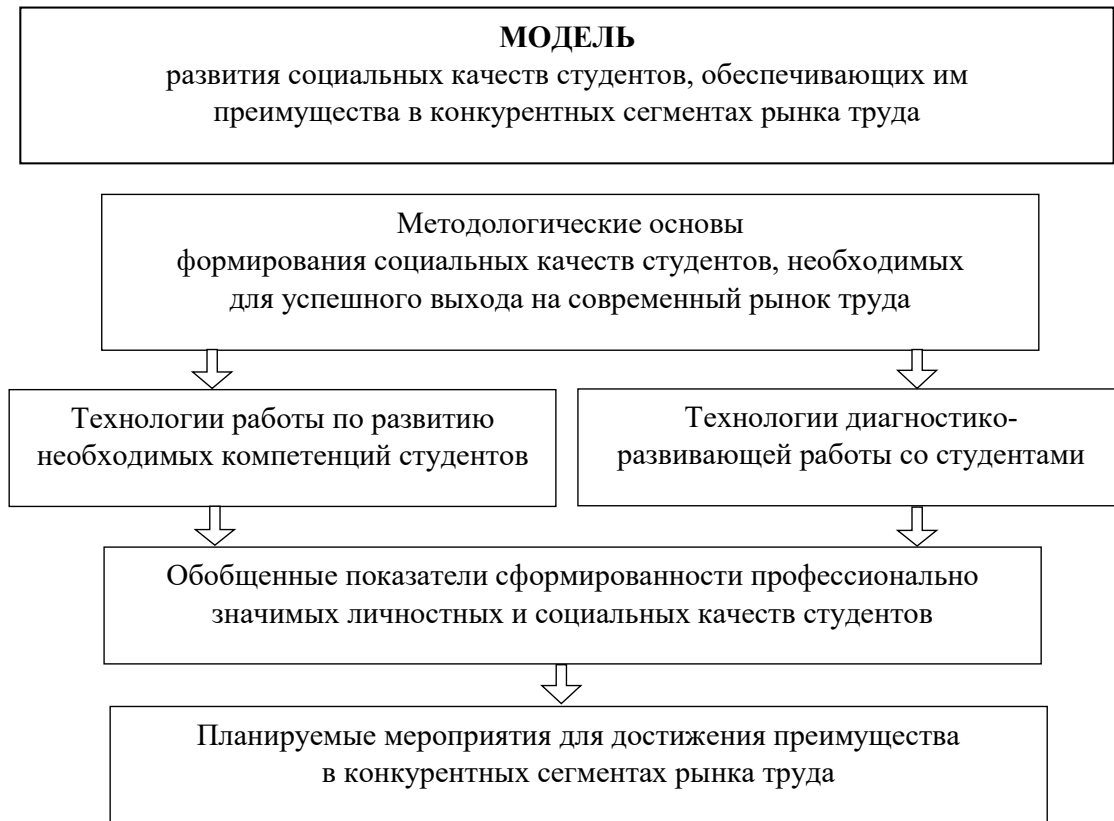


Рис. 1. Основные компоненты модели развития социальных качеств студентов

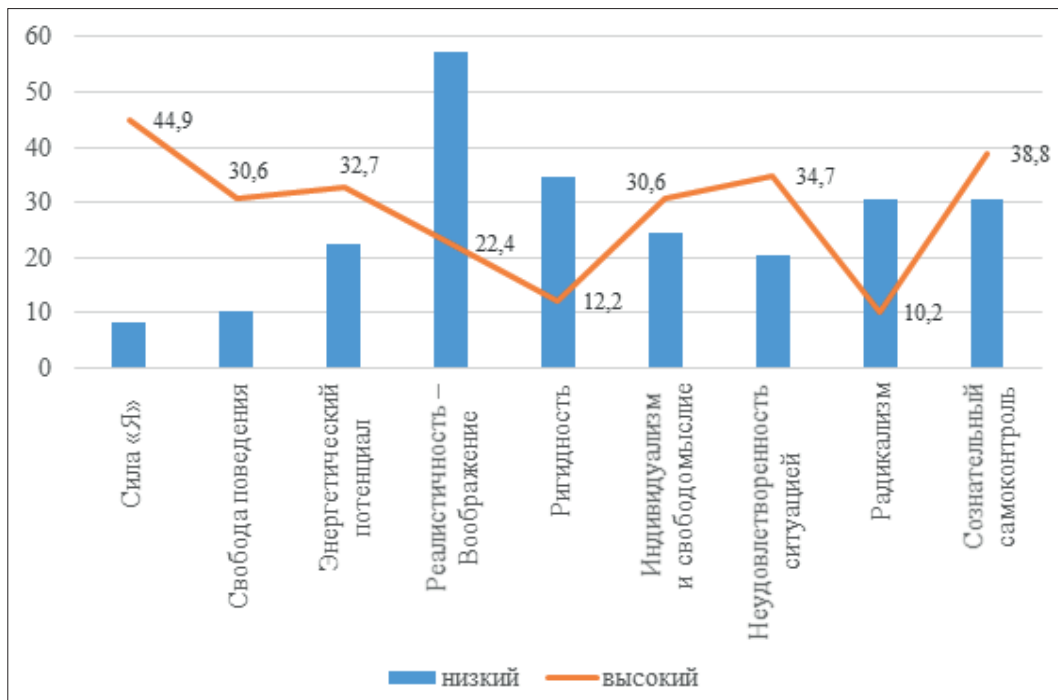


Рис. 2. Распределение результатов, относящихся к низкой, средней и высокой группам (в %), по опроснику Р. Кеттелла

выборки испытуемых (в %) по двум уровням: низкие значения и высокие значения баллов.

Полученные результаты показывают большой процент испытуемых со средним уровнем выраженности измеряемых показателей. Такая ситуация должна рассматриваться как нежелательная для конкурентной борьбы на рынке труда.

В диагностике был использован опросник социально-психологической адаптации, разработанный Карлом Роджерсом и Розалинд Даймонд (в адаптации А. К. Осницкого), который позволил исследовать гармоничность и глубину соблюдения требований общественных устоев.

Три шкалы опросника, представленные на рисунке 3, затрагивают вопросы взаимоотношений с ближним окружением, эмоционального восприятия устоев общества, понимания собственной ответственности за принимаемые решения во всех сферах жизни.

По итогам диагностики видно, что только половина и менее студентов демонстрируют требуемый уровень сформированности оцениваемых качеств.

Опросник толерантности к неопределенности представляет собой русскоязычную интегральную методику, разработанную в 2009 году Т. В. Корниловой. На современном этапе развития психологии личности много внимания

уделяется особенностям поведения человека в условиях неопределенности без деструктивных эмоциональных перегрузок.

Толерантность к неопределенности позволяет человеку длительное время работать в ситуации непрерывного поиска эффективных решений в меняющихся условиях. Методика представляет собой три измерительных вектора, затрагивающих разные грани интеллектуальной и личностной гибкости: «Толерантность к неопределенности» (ТН); «Интолерантность» (ИТН); «Межличностная интолерантность к неопределенности» (МИТН).

Картина распределения результатов по трем уровням свидетельствует об очень низком проценте студентов с требуемой выраженностью соответствующих качеств (см. рис. 4).

Следующая группа показателей, включенная в диагностическую батарею, относится к категории «Организаторские способности» (см. рис. 5). В диагностику включен опросник, позволяющий получить количественные характеристики по семи показателям, отражающим разные социально востребованные способности активного волевого влияния на выбор других людей, а именно:

- способность наиболее полно и глубоко дифференцировать индивидуальные качества других людей;

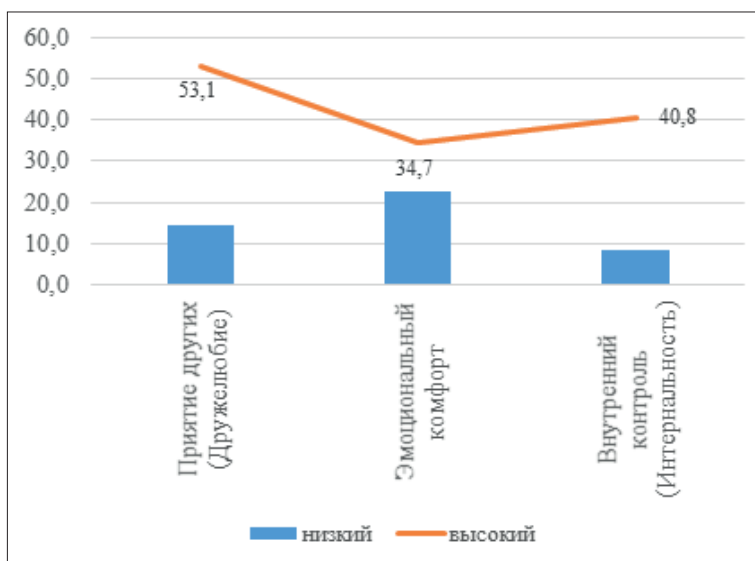


Рис. 3. Распределение результатов, относящихся к низкой, средней и высокой группам (в %), по опроснику социально-психологической адаптации К. Роджерса и Р. Даймонд (в адаптации А. К. Осницкого)

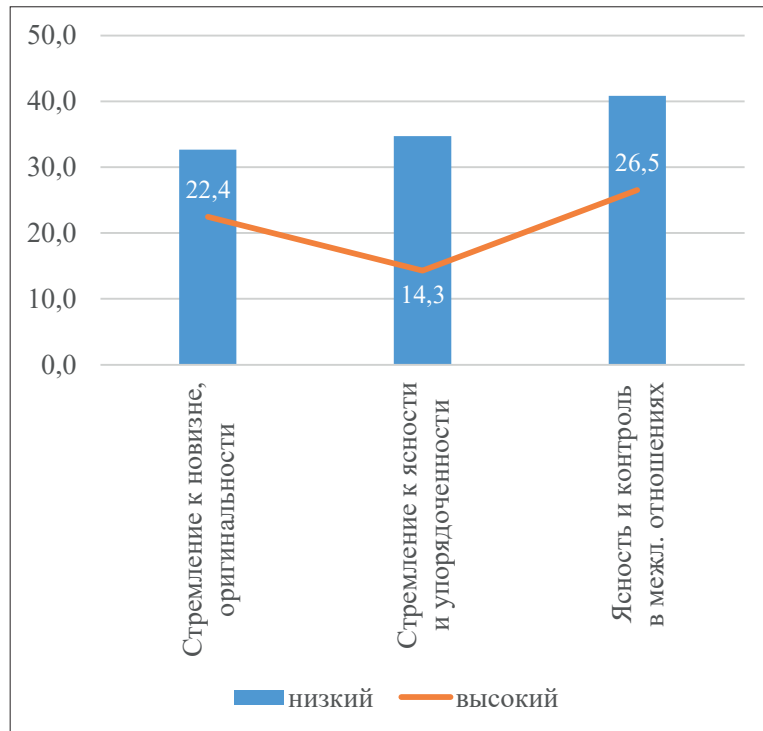


Рис. 4. Распределение результатов, относящихся к низкой, средней и высокой группам (в %), по опроснику толерантности к неопределенности Т. В. Корниловой

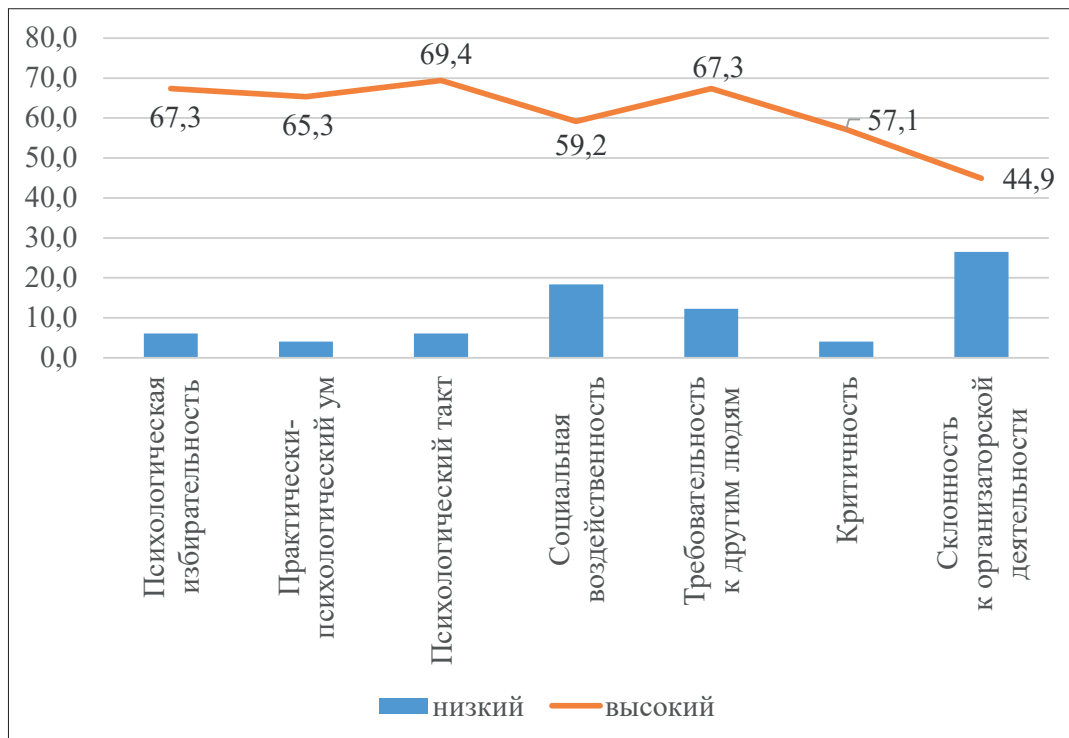


Рис. 5. Распределение результатов, относящихся к низкой, средней и высокой группам (в %), по опроснику для оценки организаторских способностей

- способность к свободному использованию психологических знаний во взаимодействии с другими;
- способность уважать мнение других людей при установлении взаимоотношений и взаимодействий с ними;
- способность энергетически доминировать над другими людьми;
- способность к навязыванию своей воли в решении коллективных задач;
- способность демонстрировать практику постоянного анализа отклонений от нормы в деятельности и поведении других людей;
- способность к организаторской деятельности.

Особенности опросника позволили студентам продемонстрировать высокие показатели по измеряемым качествам. Некоторые из этих показателей вступают в противоречие с данными по предыдущим методикам.

Следующим самостоятельным и ключевым показателем личностного развития человека в условиях современных стрессовых нагрузок в профессиональной деятельности является нервно-психическая устойчивость. Выбранный опросник направлен на выявление личностных особенностей и возможных нарушений развития личности, оказывающих влияние на особенности профессиональной деятельности человека. Диагностика направлена на выявление

субъективной позиции человека относительно возможных в жизни сложных ситуаций. В рамках решаемых в модели задач выявляется мера готовности студента демонстрировать устойчивость к нервным срывам в эмоционально сложных ситуациях. Общение с клиентами, заказчиками или подрядчиками — все это требует определенной психической устойчивости, поэтому работодатели часто применяют данный тест на собеседованиях с целью выявления кандидатов, склонных к нервным срывам.

Значимым для развивающей работы со студентами является показатель, измеряющий степень ориентации на рациональные либо интуитивные способы выбора. Выбран опросник интуитивного стиля С. Эпстайна. В работе со студентами этот показатель рассматривается как личностная характеристика, дополняющая диагностическую информацию по другим методикам.

Значимым индикатором является социальная креативность. Диагностическими характеристиками при этом становятся стремление к увеличению знаний по всем областям науки и практики, свободное их использование в своей практике.

Результаты диагностики по последним трем методикам представлены на рисунке 6.

По показателям шкалы нервно-психической устойчивости, чем выше балл, тем хуже

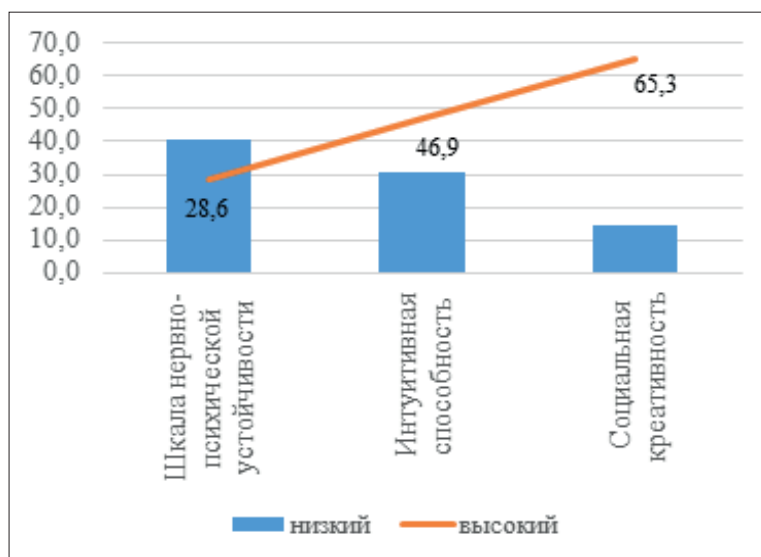


Рис. 6. Распределение результатов, относящихся к низкой, средней и высокой группам (в %), при диагностике нервно-психической устойчивости, интуитивных способностей и социальной креативности

нервно-психическая устойчивость. Довольно большой процент студентов демонстрирует неудовлетворительную нервно-психическую устойчивость.

По показателям опросника интуитивного стиля картина распределения испытуемых по трем уровням выраженности показателя свидетельствует, что требуемой интуицией обладает только половина участников диагностики.

По показателю социальной креативности около 70 % студентов демонстрируют высокий уровень выраженности этой характеристики.

В качестве интегральных, объединяющих многие личностные качества в наиболее социально востребованные категории, в диагностику включены пять факторов, известных под названием «Большая пятерка». Диагностика осуществляется на основе самооценки 77 личностных качеств, адресованных к следующим пяти факторам: Б1 — энергетический потенциал человека и связанные с ним личностные качества; Б2 — социальная доброжелательность, духовная открытость; Б3 — социальная устойчивость, ответственность; Б4 — жесткость личностной позиции, эмоциональная уравновешенность; Б5 — общий интеллектуальный потенциал.

Средние значения по каждому фактору в индивидуальном результате свидетельствуют о четкости/нечеткости в личностном самоопределении и уровне сформированности личностного потенциала человека, на основе которого он осуществляет самодетерминацию в любых жизненных ситуациях.

Комплексная самооценка студентами сформированности своего личностного и социального потенциала осуществлялась на основе семи интегральных факторов личностного потенциала, полученных в ходе факторизации 29 первичных показателей проведенной диагностики (см. табл. 1).

Индивидуальные профили по семи личностным показателям, представляющим в качестве вторичных показателей (факторов) исходный перечень показателей по разным методикам являются достаточно информативной характеристикой сформированности личностного потенциала студента. Распределение в процентном выражении результатов, относящихся к низкой, средней и высокой

выраженности показателя по семи интегральным показателям, выявило следующие результаты. Развитие основных интегральных личностных и социальных качеств на уровне, отвечающем требованиям эффективного поведения на рынке труда, характерно только для 30 % студентов. Неудовлетворительный уровень показали примерно 15 % студентов. Средний уровень развития охватывает оставшиеся 55 %: он также недостаточен и требует специальной психолого-педагогической работы со студентами.

Технологии работы по развитию необходимых компетенций студентов

Результаты диагностики предопределили объем и содержание учебно-развивающей работы со студентами. Формирование необходимых компетенций студентов осуществлялось с использованием модуля образовательной программы, состоящего из трех учебных дисциплин:

1. Развитие конкурентно значимых личностных качеств и способностей.

Тема 1. Психолого-педагогическая характеристика социальных качеств, обеспечивающих им преимущества в конкурентных сегментах рынка.

Тема 2. Когнитивная и эмотивная составляющая конкурентно значимых качеств личности.

Тема 3. Коммуникативная и деятельностная составляющая конкурентно значимых качеств личности.

2. Современные профессии.

Тема 1. Современный глобальный рынок труда в России и за рубежом.

Тема 2. Психологи, социологи и специалисты по работе с молодежью на современном рынке труда.

Тема 3. Проблемы и направления формирования личной конкурентоспособности студента в период обучения в вузе (ведение электронного дневника).

3. Активная позиция на рынке труда.

Тема 1. Технологии поиска работы.

Тема 2. Активный поиск работы.

Тема 3. Формирование цифрового (электронного) портфолио студента.

Таблица 1

Семь интегральных факторов личностного потенциала

1. Энергетический потенциал
Б1 — Энергетический потенциал Социальная энергия и ответственность на других О. Удовлетворенность/неудовлетворенность ситуацией
2. Альтруизм, дружелюбие
Б2 — Социальная доброжелательность, духовная открытость Приятие других (дружелюбие) F. Низкая/высокая свобода поведения
3. Амбициозность
М. Интересы группы – индивидуализм и свободомыслие Критичность к поведению других Требовательность к другим людям L. Принятие складывающейся ситуации / чувствительность к неудачам
4. Ответственность
Б3 — Ответственность Внутренний контроль (интернальность) Q3. Низкий/высокий сознательный самоконтроль
5. Эмоциональная стабильность
Б4 — Эмоциональная уравновешенность Стремление к ясности и упорядоченности Эмоциональный комфорт
6. Открытость новому опыту
Б5 — Общий интеллектуальный потенциал I. Реалистичность/воображение Интуитивная способность Q1. Консерватизм, стремление к стабильности / радикализм, стремление к новизне Н. Социальная пассивность / готовность к риску Стремление к новизне, оригинальности Социальная креативность
7. Организаторские способности
С. Низкий уровень силы «Я» / высокий уровень силы «Я» Ясность и контроль в межличностных отношениях Психологическая избирательность Практически-психологический ум Психологический такт Склонность к организаторской деятельности

Учебная деятельность была направлена на развитие следующих компетенций:

- актуализация и активное использование своих индивидуальных психологических качеств;
- волевая регуляция формирующейся энергии недовольства в направлении дел, способствующих позитивным переменам;
- выделение и анализ причин по фактам конфликтов или допущенных ошибок;
- сознательное контролирование поведения с целью ограничения общения с людьми,

которые неприятны, не выходя за рамки общепринятых форм общения;

- сознательное выдвижение на первый план своих достижений и успехов в отношениях с другими с выделением прежде всего социального, гуманного и престижного смысла и оценкой их значимости и будущей пользы;
- сознательный учет времени на учебную деятельность и другие виды деятельности с акцентом на достижение поставленных целей;
- опыт и практика выделения показателей и критериев конкурентоспособности

на современном рынке труда в выбранном профессиональном направлении;

- сознательное, направленное выделение и развитие конкурентно значимых личностных качеств на современном рынке труда;
- умение адекватно оценивать себя;
- умение разбираться в людях;
- амбициозность, потребность в достижениях, способность принимать нестандартные решения, социальная активность;
- получение фундаментальных знаний по направлению подготовки;
- формирование своей социальной практики, обеспечивающей необходимый уровень познавательной активности;
- проектирование своего будущего на основе оптимистического прогноза;
- социальная активность и инициативность;
- социальная ответственность;
- целенаправленное использование всех ресурсов инфраструктуры для поиска работы;
- составление разных целевых резюме с учетом специфики работодателя;
- анализ требований к внутренним ресурсам для профессионального роста в выбранном направлении;
- целевое оперирование информацией, представленной в профессиограммах профессий;
- содержание и особенности международных ресурсов по вопросам образования трудоустройства;
- активный поиск предложений с использованием интернет-ресурсов: hh.ru, rabota.ru и т. д.;
- владение техниками проведения собеседования и общения в ситуации поиска работы;
- написание объявлений о трудоустройстве;
- подготовка сопроводительного, рекомендательного, благодарственного письма по итогам разного типа собеседования с работодателем.

В течение нескольких месяцев студенты проходили обучение. В ходе освоения тем учебного модуля они научились использовать профессиональные диагностические инструменты для систематизации и ранжирования своих личностных и социальных качеств, оценки уровня их сформированности

в контексте современных социальных запросов. Был выявлен потенциал личностного ресурса студентов на основе сравнительного анализа своего жизненного опыта, результатов тестирования и конкурентно значимых личностных качеств и способностей. Среди значимых показателей были чувство ответственности, беспокойство о своем будущем, сложности публичных выступлений, инициативность, общительность, уверенность и др.

Проводились учебные дискуссии по программам становления познавательной активности: развития внимательности, развития кругозора, систематизации знаний и контроля умственной деятельности. Применялись методы развития познавательной активности и самопознания.

Как важные факторы формирования конкурентно значимых качеств на современном рынке труда студентами были выделены развитие предпринимательских способностей, личная организованность (умение жить и работать по системе), постоянное стремление к успеху, развитие навыков реальной организаторской деятельности.

Повторная диагностика с использованием стандартизованного личностного Оксфордского опросника позволила студентам при сравнении своих индивидуальных результатов в начале и по окончании учебной практики оценить характер и выраженность своего личностного и социального развития. Получена положительная динамика в самооценке и самопринятии студентами своих личностных возможностей.

Заключение

Предлагаемая модель и программа психологической работы со студентами, направленная на формирование социальных качеств, обеспечивающих им преимущества в конкурентных сегментах рынка труда, учитывает все аспекты, позволяющие обучающимся освоить новые знания, умения и навыки. В ходе апробации программы получены доказательства эффективности организации такой комплексной работы со студентами.

Общие результаты показывают, что значимую роль в формировании активной позиции

на рынке труда играют применяемые и разработанные методы самооценки своих возможностей в профессиональной сфере в форме портфолио профессиональных компетенций студента; самооценки своих возможностей в коммуникативной и конфликтологической

компетентности; эффективной презентации; ведения креативного собеседования.

Разработанная модель и модульная программа продолжительностью два семестра могут быть внедрены в практику подготовки студентов разных специальностей начиная с третьего курса.

Литература

1. **Валитова А. А., Симонова М. В.** Рынок труда: региональный аспект: учеб. пособие. М.: РИОР; ИНФРА-М, 2016. 213 с. [Электронный ресурс] // Электронно-библиотечная система Znanium. URL: <https://znanium.com/catalog/product/758135> (дата обращения: 23.10.2020).
2. **Геворкян Е. Н., Романова Е. С., Вачкова С. Н.** Психологическое сопровождение семейного образования: монография. М.: Неолит, 2020. 288 с.
3. **Климов Е. А.** Психология профессионального самоопределения: учеб. пособие для студ. высш. учеб. заведений. 4-е изд., стер. М.: Академия, 2010. 304 с.
4. **Малова М. М.** Роль «мягких» навыков в современной профессиональной деятельности // Вестник Самарского государственного технического университета. Серия: Психолого-педагогические науки. 2019. № 4 (44). С. 150–165. DOI: 10.17673/vsgtu-pps.2019.4.10
5. **Реан А. А.** Психология личности. Социализация, поведение, общение. СПб.: Прайм-ЕВРОЗНАК, 2004. 288 с.
6. **Романова Е. С., Макшанцева Л. В.** Оценка и развитие личностного и социального потенциала обучающихся общеобразовательных организаций // Проблемы общей и педагогической психологии: монография. Воронеж: Ритм, 2019. С. 7–33.
7. **Романова Е. С.** Психодиагностика: учеб. пособие для студ. высш. учеб. заведений, обучающихся по направлению и специальностям психологии. 3-е изд., доп. М.: КноРус, 2015. 336 с.
8. **Шанц Е. А.** Развитие социально значимых качеств личности студента в процессе профессиональной подготовки [Электронный ресурс] // Концепт. 2013. Спецвыпуск № 02. ART 13523. 0,5 п. л. URL: <http://e-koncept.ru/2013/13523.htm> (дата обращения: 06.07.2020).
9. **Badaracco J. L.** Timeless advice for making a hard choice [Электронный ресурс] // Harvard Business Review. 2016. August № 25. URL: <https://hbr.org/2016/08/timeless-advice-for-making-a-hard-choice> (дата обращения: 06.07.2020).
10. **Balcar J.** Is it better to invest in hard or soft skills? [Электронный ресурс] // Economic and Labour Relations Review. 2017. № 27 (4). P. 453–470. URL: <http://journals.sagepub.com/doi/full/10.1177/1035304616674613> (дата обращения: 06.07.2020).
11. **Caza B. V., Moss Sh., Vough H.** From synchronizing to harmonizing: the process of authenticating multiple work identities [Электронный ресурс] // Administrative Science Quarterly. 2018. Vol. 63. № 4. P. 703–745. URL: <https://doi.org/10.1177/0001839217733972>
12. **Deming David J.** The growing importance of social skills in the labor market // The Quarterly Journal of Economics. 2017. Vol. 132 (4). P. 1593–1640.
13. **Dweck C. S.** From needs to goals and representations: foundations for a unified theory of motivation, personality, and development // Psychological Review. 2017. № 124 (6). P. 689–719.
14. **Gallie D.** The quality of work in a changing labour market // Social Policy & Administration. 2017. № 51 (2). P. 226–243.
15. **Grant C. A., Wallace L. M., Spurgeon P. C.** An exploration of the psychological factors affecting remote e-worker's job effectiveness, well-being and work-life balance // Employee Relations. 2013. № 35 (5). P. 527–546.
16. **Kaburise P.** Improving soft skills and communication in response to youth unemployment // International Journal of African Renaissance Studies. 2016. Vol. 11. № 2. P. 87–101.
17. **Pieterse V., van Eekelen M.** Which are harder? Soft skills or hard skills? [Электронный ресурс] // ICT Education. SACLA 2016. Communications in Computer and Information Science. Vol. 642 / Gruner S. (eds). Springer, Cham. P. 160–167. URL: https://doi.org/10.1007/978-3-319-47680-3_15 (дата обращения: 23.10.2020).
18. **Rao M. S.** Step by step to soft-skills training: How to enhance employability skills in students // Human Resource Management International Digest. 2015. Vol. 23. № 6. P. 34–36.
19. **Hines A.** Getting ready for a postwork future // Foresight and STI Governance. 2019. Vol. 13. № 1. P. 19–30. DOI: 10.17323/2500-2597.2019.1.19.30

20. **Zhen Li, Lowe J.** Mobile student to mobile worker: the role of universities in the “war for talent” // *British Journal of Sociology of Education*. 2016. Vol. 37. № 1. P. 11–29. DOI: 10.1080/01425692.2015.1095636

References

1. **Valitova A. A., Simonova M. V.** Ry`nok truda: regional`ny`j aspekt [Labor market: regional aspect]. Moscow: RIOR: INFRA-M, 2016. 213 p. [E`lektronny`j resurs] // E`lektronno-bibliotchnaya sistema Znaniy. URL: <https://znaniy.com/catalog/product/758135> (accessed: 23.10.2020).
2. **Gevorkian E. N., Romanova E. S., Vachkova S. N.** Psixologicheskoe soprovozhdenie semejnogo obrazovaniya [Psychological support for homeschooling]. Moscow: Neolit, 2020. 288 p.
3. **Klimov E. A.** Psixologiya professional`nogo samoopredelenie [The psychology of professional self-determination]. 4-th ed., ster. Moscow: Academia, 2010. 302 p.
4. **Malova M. M.** Rol` «myagkix» navy`kov v sovremennoj professional`noj deyatel`nosti [The meaning of soft skills in the modern professional career] // *Vestnik Samarskogo Gosudarstvennogo Texnicheskogo Universiteta. Seriya: Psixologo-Pedagogicheskie Nauki* [Vestnik of Samara State Technical University. The Series: Psychology and Pedagogics]. 2019. P. 150–165. DOI: 10.17673/vsgtu-pps.2019.4.10
5. **Rean A. A.** Psixologiya lichnosti. Socializaciya, povedenie, obshhenie. [Psychology of personality. Socialization, behavior, communication]. St. Petersburg: Praim-Evroznak, 2004. 288 p.
6. **Romanova E. S., Makshantseva L. V.** Ocenka i razvitie lichnostnogo i social`nogo potentsiala obuchayushhixsya obshheobrazovatel`ny`x organizacij [Assessment and development of personal and social capacity in students in general education institutions] // *Problemy` obshhej i pedagogicheskoy psixologii* [General and educational psychology issues]. Voronezh: Ritm, 2019. P. 7–33.
7. **Romanova E. S.** Psixodiagnostika [Psychodiagnostics]. 3-d ed., added. Moscow: Knorus, 2015. 336 p.
8. **Shants E. A.** Razvitie social`no znachimy`x kachestv lichnosti studenta v processe professional`noj podgotovki [Development of socially significant skills in students in the course of professional training] [E`lektronny`j resurs] // *Koncept* [Concept]. 2013. № 02. ART 13523. 0,5 p. sh. URL: <http://e-koncept.ru/2013/13523.htm> (accessed: 06.07.2020).
9. **Badaracco J. L.** Timeless advice for making a hard choice [E`lektronny`j resurs] // *Harvard Business Review*. 2016. August № 25. URL: <https://hbr.org/2016/08/timeless-advice-for-making-a-hard-choice> (accessed: 06.07.2020).
10. **Balcar J.** Is it better to invest in hard or soft skills? [E`lektronny`j resurs] // *Economic and Labour Relations Review*. 2017. № 27 (4). P. 453–470. URL: <http://journals.sagepub.com/doi/full/10.1177/1035304616674613> (accessed: 06.07.2020).
11. **Caza B. B., Moss Sh., Vough H.** From synchronizing to harmonizing: the process of authenticating multiple work identities // *Administrative Science Quarterly*. 2018. Vol. 63. № 4. P. 703–745. URL: <https://doi.org/10.1177/0001839217733972>
12. **Deming David J.** The growing importance of social skills in the labor market // *The Quarterly Journal of Economics*. 2017. Vol. 132 (4). P. 1593–1640.
13. **Dweck C. S.** From needs to goals and representations: foundations for a unified theory of motivation, personality, and development // *Psychological Review*. 2017. № 124 (6). P. 689–719.
14. **Gallie D.** The quality of work in a changing labour market // *Social Policy & Administration*. 2017. № 51 (2). P. 226–243.
15. **Grant C. A., Wallace L. M., Spurgeon P. C.** An exploration of the psychological factors affecting remote e-worker`s job effectiveness, well-being and work-life balance // *Employee Relations*. 2013. № 35 (5). P. 527–546.
16. **Kaburise P.** Improving soft skills and communication in response to youth unemployment // *International Journal of African Renaissance Studies*. 2016. Vol. 11. № 2. P. 87–101.
17. **Pieterse V., van Eekelen M.** Which are harder? Soft skills or hard skills? [E`lektronny`j resurs] // *ICT Education. SACLA 2016. Communications in Computer and Information Science*. Vol. 642 / Gruner S. (eds). Springer, Cham. P. 160–167. URL: https://doi.org/10.1007/978-3-319-47680-3_15 (accessed: 23.10.2020).
18. **Rao M. S.** Step by step to soft-skills training: How to enhance employability skills in students // *Human Resource Management International Digest*. 2015. Vol. 23. № 6. P. 34–36.
19. **Hines A.** Getting ready for a postwork future // *Foresight and STI Governance*. 2019. Vol. 13. № 1. P. 19–30. DOI: 10.17323/2500-2597.2019.1.19.30
20. **Zhen Li, Lowe J.** Mobile student to mobile worker: the role of universities in the “war for talent” // *British Journal of Sociology of Education*. 2016. Vol. 37. № 1. P. 11–29. DOI: 10.1080/01425692.2015.1095636